



*Ministerio de Asuntos Agrarios y Producción
de la Provincia de Buenos Aires
Subsecretaria de Asuntos Agrarios
Dirección Provincial de Pesca, Recursos Marítimos,
Lacustres y Fluviales*

**La pesquería de Corvina Rubia
(*Micropogonias furnieri*) en el Río de la Plata.
Análisis de partes de pesca, año 2007.**

Estudios y estadísticas de pesquerías artesanales y comerciales de la Provincia
de Buenos Aires.

INFORME TECNICO N°: 9 (CORVINA RUBIA)

Fecha de publicación: Abril 2008

Director Provincial de Pesca, Recursos Marítimos, Lacustres y Fluviales
Pablo Loubet Jambert

Director de Desarrollo Pesquero
Lic. Mauricio Remes Lenicov

Jefe de Departamento de Explotación Comercial, Artesanal y Deportiva
Lic. Patricia Suquele



*Ministerio de Asuntos Agrarios y Producción
de la Provincia de Buenos Aires
Subsecretaria de Asuntos Agrarios
Dirección Provincial de Pesca, Recursos Marítimos,
Lacustres y Fluviales*

Personal Interviniente en el procesamiento de partes de pesca

Horacio Oñatibia, Rodrigo Vincenti, Jesica Scala, Roberto Wilches y Juan Pablo Contín

Confección del Informe.

Darío Colautti y Patricia Suquele



*Ministerio de Asuntos Agrarios y Producción
de la Provincia de Buenos Aires
Subsecretaria de Asuntos Agrarios
Dirección Provincial de Pesca, Recursos Marítimos,
Lacustres y Fluviales*

La pesquería de Corvina Rubia *Micropogonias furnieri* en el Río de la Plata, año 2007. (Análisis de partes de pesca).

INTRODUCCIÓN.

La Dirección Provincial de Pesca, Recursos Marítimos, Lacustres y Fluviales es la Autoridad de aplicación en materia de pesca dentro de las aguas de administración provincial. El ejercicio de esta actividad se desarrolla dentro de un amplio marco regulatorio que propende a su ordenamiento contemplando diferentes aspectos como la distribución de la flota, la regionalización de comunidades pesqueras, el control mediante diversos mecanismos, la protección del recurso, limitación de esfuerzo pesquero, etc. Una de las normas que deben cumplir aquellos que practican la pesca comercial o artesanal en Buenos Aires, es la obligatoriedad de presentar a la Autoridad de aplicación, el Parte de pesca provincial declarando las capturas realizadas cada marea además del resto de los requisitos establecidos en la legislación vigente.

La corvina rubia representa uno de los principales recursos costeros de la Provincia y su pesca se efectúa a lo largo de todo el litoral Atlántico bonaerense y en el Río de La Plata. En este último lugar, entre los meses de junio a septiembre se desarrolla la denominada zafra invernal de la corvina. Período en el cual la actividad extractiva se concentra en los tramos medio y exterior del río, especialmente en Bahía de Samborombón.

En este informe se presenta el análisis de los partes de pesca correspondientes al año 2007 en los cuales las capturas correspondieron a rectángulos de pesca ubicados en el Río de la Plata. Esta selección de la documentación, abarcó los desembarques efectuados en los puertos de la zona norte bonaerense (Atalaya, Ensenada, Gral. Lavalle, Río Salado, San Clemente), los realizados en sitios de desembarque autorizados (Río Samborombón, Punta Piedras, Punta Indio, Atalaya) y aquellas capturas concretadas por cierta fracción de la flota que operando desde Mar del Plata efectuó tareas de pesca en el sector referido.

Los resultados obtenidos proveen un resumen del desarrollo de la actividad pesquera en la región considerada, permiten conocer la distribución espacio temporal y por especies de las capturas y el modo de operación de la flota particularmente durante la zafra invernal de la corvina rubia 2007. El trabajo intenta ser un nuevo aporte para la elaboración de una base de información que puede resultar de gran utilidad al momento de consultar estadísticas históricas o trazar nuevas pautas de manejo u ordenamiento para la pesquería.



*Ministerio de Asuntos Agrarios y Producción
de la Provincia de Buenos Aires
Subsecretaria de Asuntos Agrarios
Dirección Provincial de Pesca, Recursos Marítimos,
Lacustres y Fluviales*

MÉTODOS.

La información remitida en los partes de pesca a la Dirección Provincial, es volcada sistemáticamente en una base de datos en la que se registran diversos ítems entre los cuales para la realización de este trabajo se utilizaron los siguientes:

Embarcación (nombre de la embarcación).

Captura por especie (volumen extraído de cada especie medido en kilogramos).

Puerto de Zarpada (nombre del puerto de donde partió la embarcación).

Fecha de zarpada.

Rectángulo de pesca

La base de datos fue analizada estadística y gráficamente con el fin de poner en evidencia los principales rasgos de la dinámica de la pesca en el Río de la Plata durante el año 2007 y en particular durante la zafra invernal. En este sentido se calcularon los volúmenes extraídos y las mareas realizadas teniendo en cuenta su distribución por puertos, meses y zonas de pesca.

RESULTADOS.

Desembarques generales

Los desembarques provenientes del Río de la Plata durante el 2007, fueron realizados por un total de 152 pesqueros entre embarcaciones comerciales y lanchas artesanales con esloras menores a 13 m. De estas embarcaciones quince cambiaron ocasionalmente de lugar de desembarque. Estos cambios fueron realizados principalmente por las embarcaciones artesanales menores. En la figura 1 puede observarse que el puerto con mayor cantidad de embarcaciones fue Gral. Lavalle en el cual operó el 30% de la flota. Río Salado y San Clemente sirvieron de base respectivamente al 24% de los buques ocupando el segundo puesto en importancia para la región. Los pesqueros que partieron desde Mar del Plata y desembarcaron pescado en dicho puerto fueron 14 y representaron el 9% de la flota que operó en el Río de la Plata durante 2007. El puerto de Ensenada que normalmente durante la zafra de la corvina sirve de base a embarcaciones comerciales marplatenses, en 2007 no tuvo la relevancia de otros años ya que recibió al 4,6% de los barcos que pescaron en el Río. Río Samborombón, Punta Indio, Punta Piedras, Atalaya y Quilmes recibieron desembarques de lanchas artesanales menores sumando en total el 10,5 de las naves que pescaron en aguas del Río de la Plata en 2007.



*Ministerio de Asuntos Agrarios y Producción
de la Provincia de Buenos Aires
Subsecretaria de Asuntos Agrarios
Dirección Provincial de Pesca, Recursos Marítimos,
Lacustres y Fluviales*

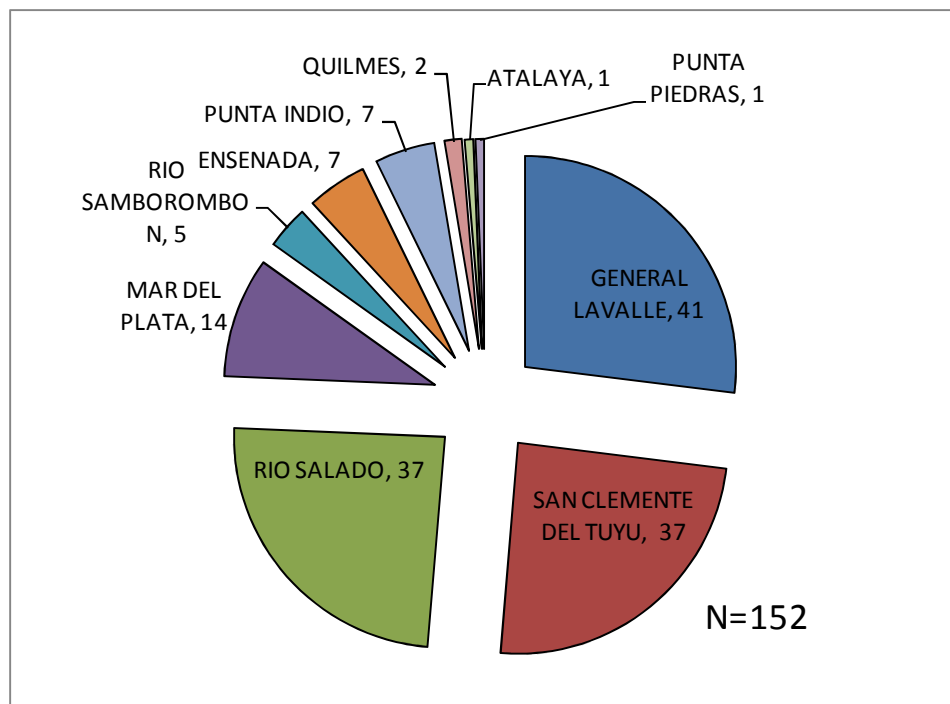


Figura 1. Distribución numérica por puertos y sitios de desembarque de las embarcaciones que pescaron en el Río de la Plata durante el año 2007.

Las extracciones totales declaradas en aguas del Río de la Plata para el año 2007, alcanzaron el valor de 19137 toneladas, cuya distribución por especies y puerto de desembarque se muestra en la tabla 1, y se grafica en las figuras 2 y 3.

Mar del Plata y Gral. Lavalle se destacan como los puertos con mayores desembarques (85,7%) del total entre ambos; En tercer lugar, con una importancia secundaria se ubicó Río Salado 10,3% , mientras que en el resto de los puertos el volumen de pescado declarado sumó el 4% de los desembarques totales (Figura 2). La figura 3 y tabla 1 permiten establecer que la composición de las capturas estuvo claramente dominada por la corvina rubia (76%), seguida por la pescadilla común (13%) mientras que el resto lo completaron especies integrantes del variado con pequeños aportes individuales. En la figura 4 se observa que en Ensenada, Río Salado, Punta Piedras y Río Samborombón desembarcaron casi exclusivamente corvina rubia, mientras que en Mar del Plata, Gral. Lavalle y San Clemente aunque esta especie también dominó las extracciones, otras especies también tuvieron relevancia.



*Ministerio de Asuntos Agrarios y Producción
de la Provincia de Buenos Aires
Subsecretaria de Asuntos Agrarios
Dirección Provincial de Pesca, Recursos Marítimos,
Lacustres y Fluviales*

Tabla 1: Desembarques de pescado (expresados en ton) declarados en el año 2007 para cada uno de los puertos de Buenos Aires cuyos pesqueros declararon extracciones en el Río de la Plata, discriminados por especie.

Especies	Ensenada	General Lavalle	Mar Del Plata	Punta Indio	Rio Salado	Rio Samborombon	San Clemente	Total general
Corvina rubia	265,5	5503,7	6583,0	26,1	1950,1	72,7	62,0	14470,2
Pescadilla	48,4	448,6	1985,9	0,0	18,2	1,3	46,9	2549,8
Variada	0,5	252,7	287,2	0,2	1,1	2,0	42,8	589,9
Pargo	1,6	431,5	93,7	0,0	0,0	0,0	9,3	536,0
Saraca	0,0	304,4	0,0	0,0	7,3	0,6	62,6	374,9
Gatuzo	0,0	21,9	175,2	0,0	0,0	0,0	0,2	197,2
Pescadilla real	0,0	84,8	10,6	0,0	0,0	0,0	80,5	175,9
Palometa	0,0	33,9	82,2	0,0	1,1	0,7	19,0	136,8
Raya	1,3	50,1	47,6	0,0	0,0	0,0	7,2	106,2
Total general	317,3	7131,5	9265,3	26,3	1977,7	77,3	330,4	19136,8

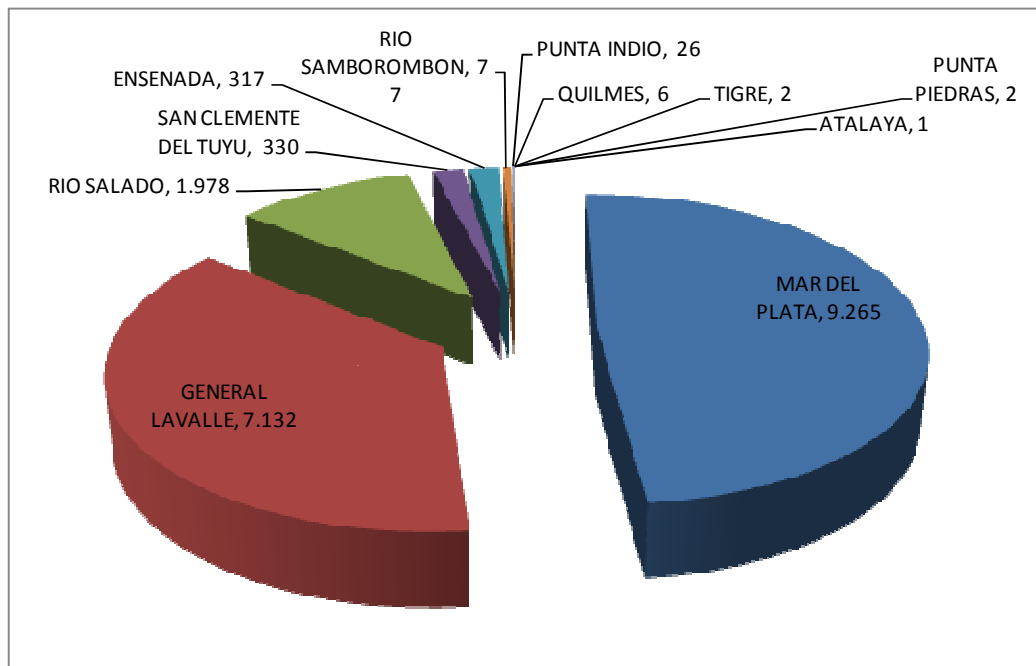


Figura 2. Distribución por puerto de las toneladas de captura procedentes del Río de la Plata en 2007.



*Ministerio de Asuntos Agrarios y Producción
de la Provincia de Buenos Aires
Subsecretaria de Asuntos Agrarios
Dirección Provincial de Pesca, Recursos Marítimos,
Lacustres y Fluviales*

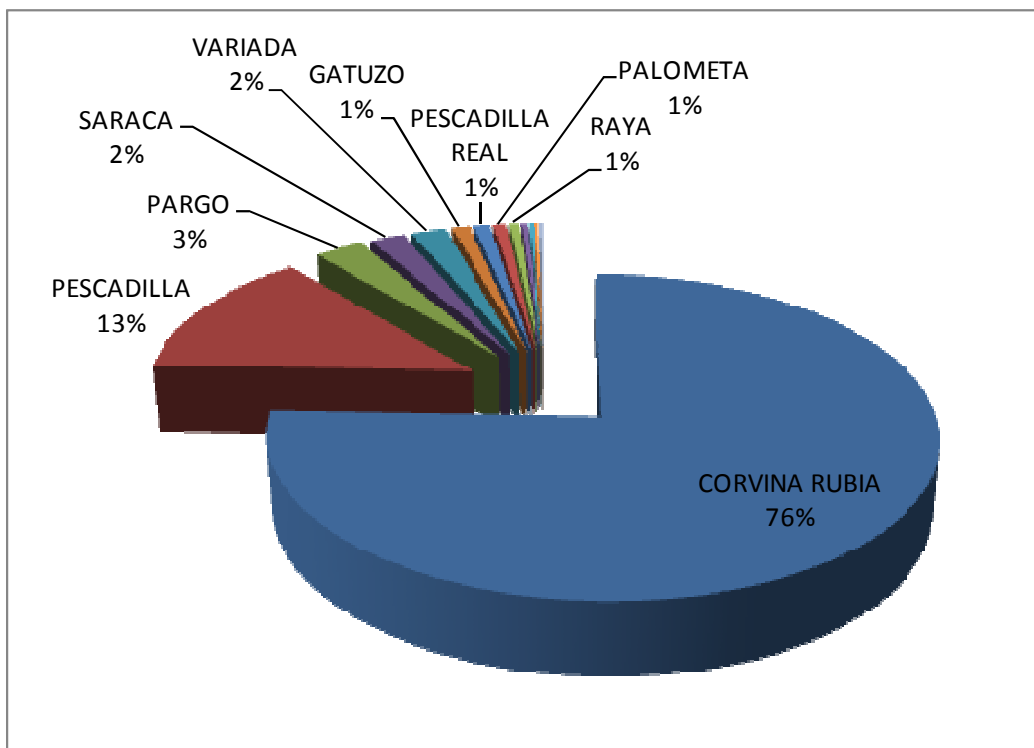


Figura 3. Distribución porcentual por especie de las capturas procedentes del Río de la Plata en 2007.



*Ministerio de Asuntos Agrarios y Producción
de la Provincia de Buenos Aires
Subsecretaria de Asuntos Agrarios
Dirección Provincial de Pesca, Recursos Marítimos,
Lacustres y Fluviales*

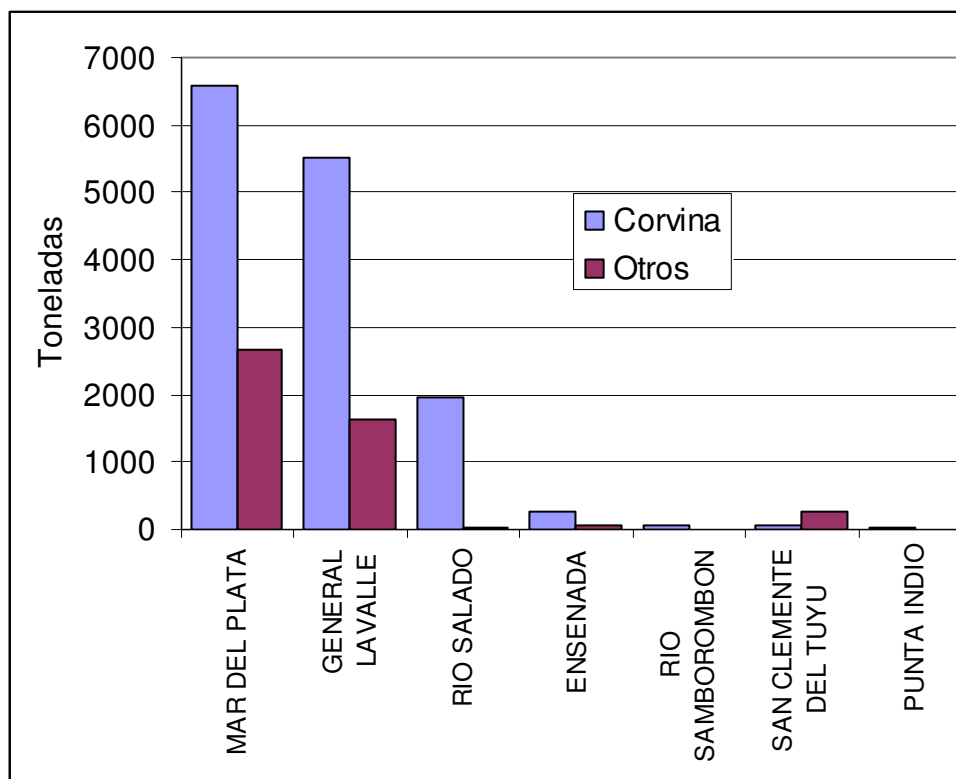


Figura 4. Composición de las capturas declaradas (toneladas) por puerto discriminando Corvina rubia del resto de las especies en 2007.

La actividad mensual en los distintos puertos y sitios de desembarque que llevaron a tierra pescado procedente del Río de la Plata no fue la misma. En la tabla 2 se observa que Gral. Lavalle y San Clemente fueron los únicos de los que zarparon pesqueros en todos los meses. En el caso de Mar del Plata se observa que sus embarcaciones trabajaron en el Río de la Plata entre enero y octubre. En el resto de los puertos involucrados, la actividad se restringió al intervalo comprendido entre los meses de junio a septiembre. No obstante es evidente la intensificación generalizada de la actividad pesquera entre junio y septiembre que son los meses de inicio y finalización de la temporada de la corvina rubia en el área considerada. La figura 5 muestra las toneladas mensuales totales desembarcadas demostrando que el incremento invernal de la actividad también se vio reflejado en los volúmenes de captura.



*Ministerio de Asuntos Agrarios y Producción
de la Provincia de Buenos Aires
Subsecretaria de Asuntos Agrarios
Dirección Provincial de Pesca, Recursos Marítimos,
Lacustres y Fluviales*

Tabla 2 Meses en que se declararon mareas con destino al Río de la Plata en el año 2007, para cada uno de los puertos de la zona norte de Buenos Aires y Mar del Plata, discriminadas por mes.

Puerto de Zarpada	1	2	3	4	5	6	7	8	9	10	11	12	Total meses
General Lavalle	X	X	X	X	X	X	X	X	X	X	X	X	12
Mar del Plata	X	X	X	X	X	X	X	X	X	X			10
San Clemente	X	X	X	X	X	X	X	X	X	X	X	X	12
Río Salado							X	X					2
Río Samborombon							X	X					2
Punta Indio						X	X	X	X				4
Ensenada							X		X				2

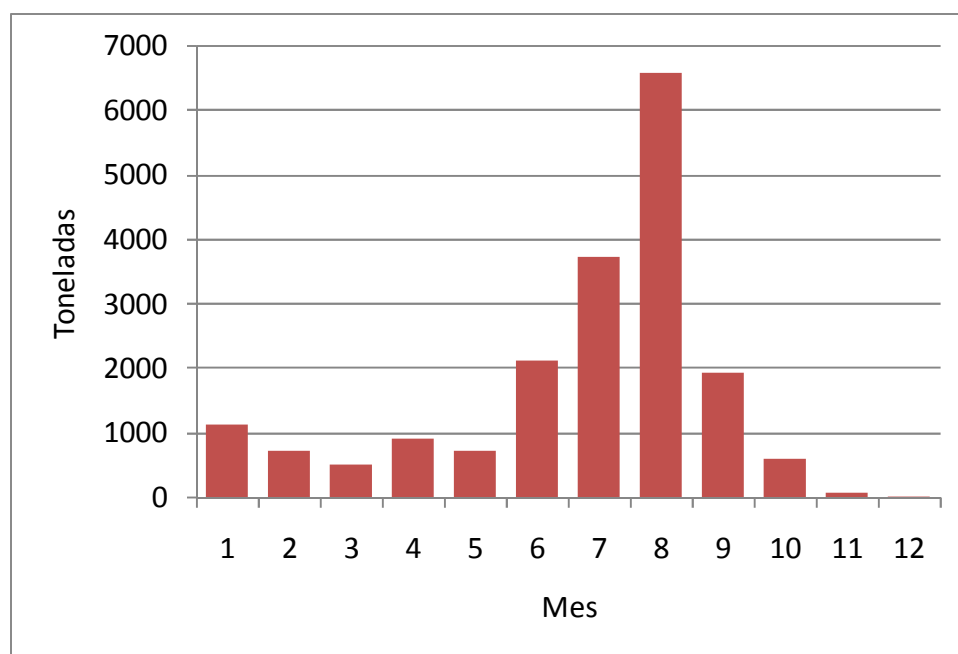


Figura 5. Toneladas mensuales totales extraídas en aguas del Río de la Plata durante 2007.

En la figura 6 puede apreciarse la distribución de las extracciones en toneladas por rectángulo, así como la composición por especies de las mismas. Se observa que los rectángulos más importantes por los volúmenes extraídos son el 36, 35, 38, (bahía Samborombón) el 39 (inmediaciones de Punta Rasa) y el 14 (cercano a las costas uruguayas). En estos rectángulos la especie de mayor importancia en las capturas es la corvina rubia. En todos los rectángulos en que las capturas fueron menores en volumen, la corvina también fue la especie dominante con porcentajes superiores al 50% de las extracciones. La representación de la corvina rubia en las capturas se incrementa en los cuadrantes del sector norte.



*Ministerio de Asuntos Agrarios y Producción
de la Provincia de Buenos Aires
Subsecretaria de Asuntos Agrarios
Dirección Provincial de Pesca, Recursos Marítimos,
Lacustres y Fluviales*

Hacia el sudeste de la región, en la zona correspondiente a las inmediaciones de Punta Rasa y la zona central y cercana a las costas uruguayas se ubican los rectángulos en que la captura fue más variada con Pescadilla, Pargo y otras especies variadas mejor representadas. En esta zona donde la salinidad y profundidad son mayores, se incrementa la representación porcentual de las especies marinas y por esta razón se produce la disminución de la corvina rubia en la composición porcentual cualitativa de las capturas.

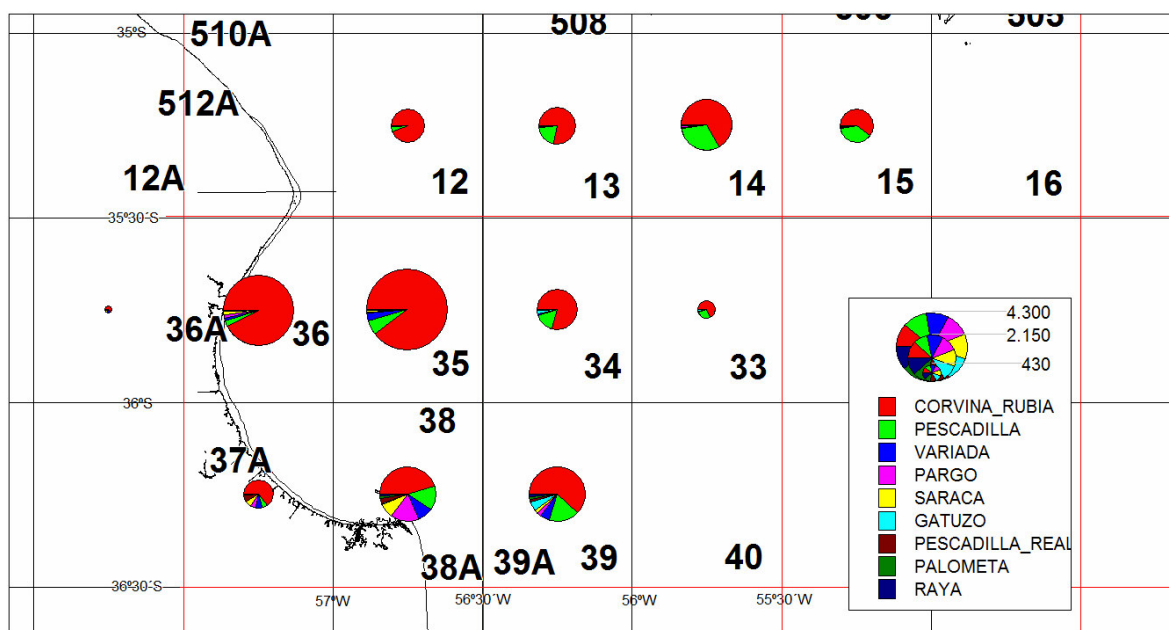


Figura 6. Puertos de zona norte y Mar del Plata. Capturas declaradas por rectángulo (ton) discriminadas por especie en 2007



*Ministerio de Asuntos Agrarios y Producción
de la Provincia de Buenos Aires
Subsecretaria de Asuntos Agrarios
Dirección Provincial de Pesca, Recursos Marítimos,
Lacustres y Fluviales*

Los desembarques declarados de Corvina rubia capturada en el Río de la Plata en el año 2007.

Entre enero y diciembre de 2007 los desembarques correspondientes a capturas de corvina rubia, tuvieron una distribución en la que los puertos de mayor relevancia por los volúmenes desembarcados resultaron ser Mar del Plata, Gral. Lavalle y Río Salado que entre los tres nuclearon el 97% de lo extraído. Aunque Ensenada es un puerto en el cual normalmente se desembarca una proporción importante de la captura, en 2007 recibió algo menos del 2% de la corvina pescada en el Río de la Plata. Otro puerto que registró una sensible merma en sus desembarques fue Río Salado al que solo llegó el 13,5% de lo capturado siendo esta proporción baja si se compara con el 50 % que le correspondió en 2006 (Fig.7). Si bien los volúmenes de corvina rubia desembarcados por puerto tendrían estrecha relación con el número de embarcaciones que zarparon desde ellos a la zona de pesca en el Río de la Plata, esto se cumplió para todos los puertos excepto para Mar del Plata que con un bajo número de embarcaciones desembarcó la mayor proporción de corvina rubia en 2007.

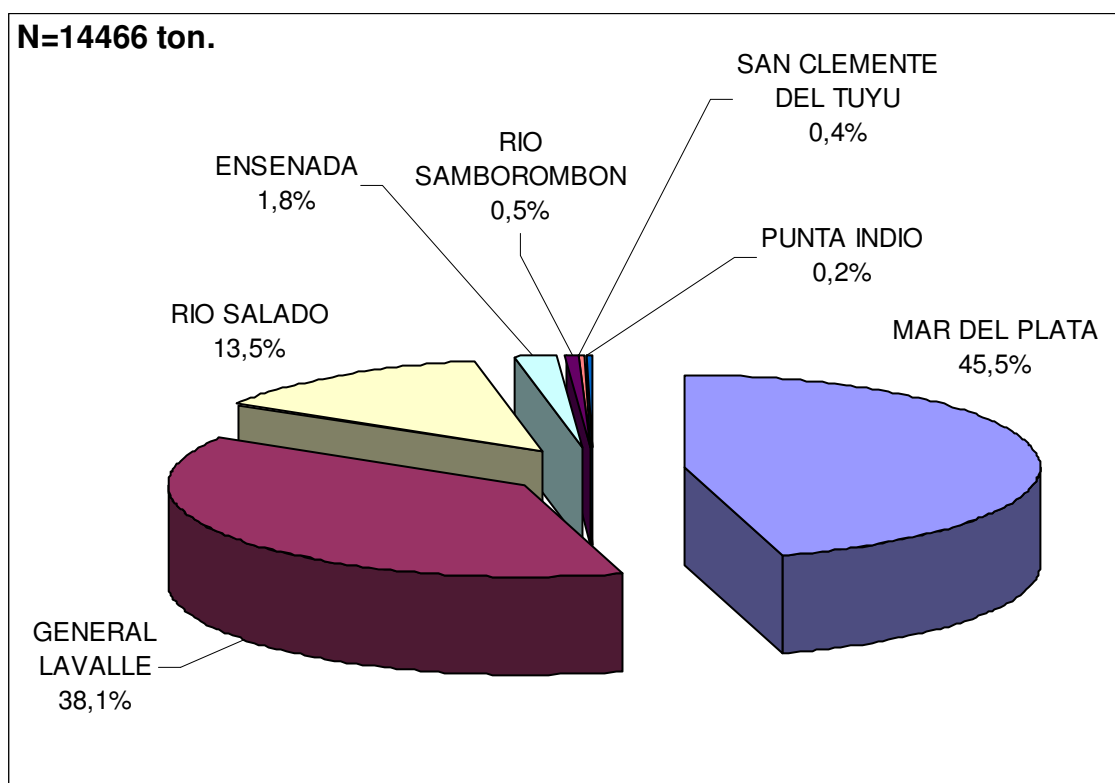


Figura 7. Distribución porcentual de los desembarques de corvina rubia por puerto de zona norte de Buenos Aires en el año 2007.



*Ministerio de Asuntos Agrarios y Producción
de la Provincia de Buenos Aires
Subsecretaria de Asuntos Agrarios
Dirección Provincial de Pesca, Recursos Marítimos,
Lacustres y Fluviales*

Con respecto a la actividad de las embarcaciones que pescaron el Río de la Plata y desembarcaron corvina rubia a lo largo de los meses del año 2007, se observa que el 50% de las mareas partieron de Gral. Lavalle, que en segundo lugar se ubicó Mar del Plata con el 18% y en tercer lugar Río Salado con el 14% de las mareas (un valor mucho menor al de 2006). El resto de las mareas estuvo repartida entre los otros puertos en porcentajes que rondaron entre el 9 y 2% (tabla 3). Gral. Lavalle y San Clemente fueron los únicos sitios de que declararon desembarques de corvina rubia a lo largo de todos los meses de 2007. Por su parte las embarcaciones marplatenses declararon mareas con pesca de corvina rubia desde enero hasta octubre. A pesar de lo prolongado de los periodos referidos, en los tres puertos es evidente una intensificación de la actividad pesquera entre junio y setiembre que son los meses de inicio y finalización de la temporada de la corvina rubia en la área considerada (tabla 3 figura 8). Río Salado, Río Samborombón y Punta Indio fueron utilizados solamente durante la zafra invernal de la corvina rubia. En todos estos puertos también la actividad se intensificó durante el mes de agosto, mientras que Ensenada solo muestra registros de desembarque relevantes en el mes de julio.

Tabla 3: Numero de mareas mensuales registradas dentro del área del Río de la Plata en 2007 para las embarcaciones que zarparon desde los puertos y sitios de desembarque de la zona norte de Buenos Aires y Mar del Plata.

Mes	1	2	3	4	5	6	7	8	9	10	11	12	Total	Total %
Ensenada			1				23		5				29	1,7
General Lavalle	11	18	17	66	43	62	137	214	181	77	36	5	867	50,2
Mar del Plata	31	18	16	30	25	35	46	83	25	7			316	18,3
Punta Indio							5	23	10				38	2,2
Río Salado		1					70	166					237	13,7
Río Samborombón							32	48					80	4,6
San Clemente	7	1		18	12	16	8	19	45	35			161	9,3
Total	49	38	34	114	80	113	321	553	266	119	36	5	1728	
Total %	2,8	2,2	2,0	6,6	4,6	6,5	18,6	32,0	15,4	6,9	2,1	0,3		



Ministerio de Asuntos Agrarios y Producción
de la Provincia de Buenos Aires
Subsecretaria de Asuntos Agrarios
Dirección Provincial de Pesca, Recursos Marítimos,
Lacustres y Fluviales

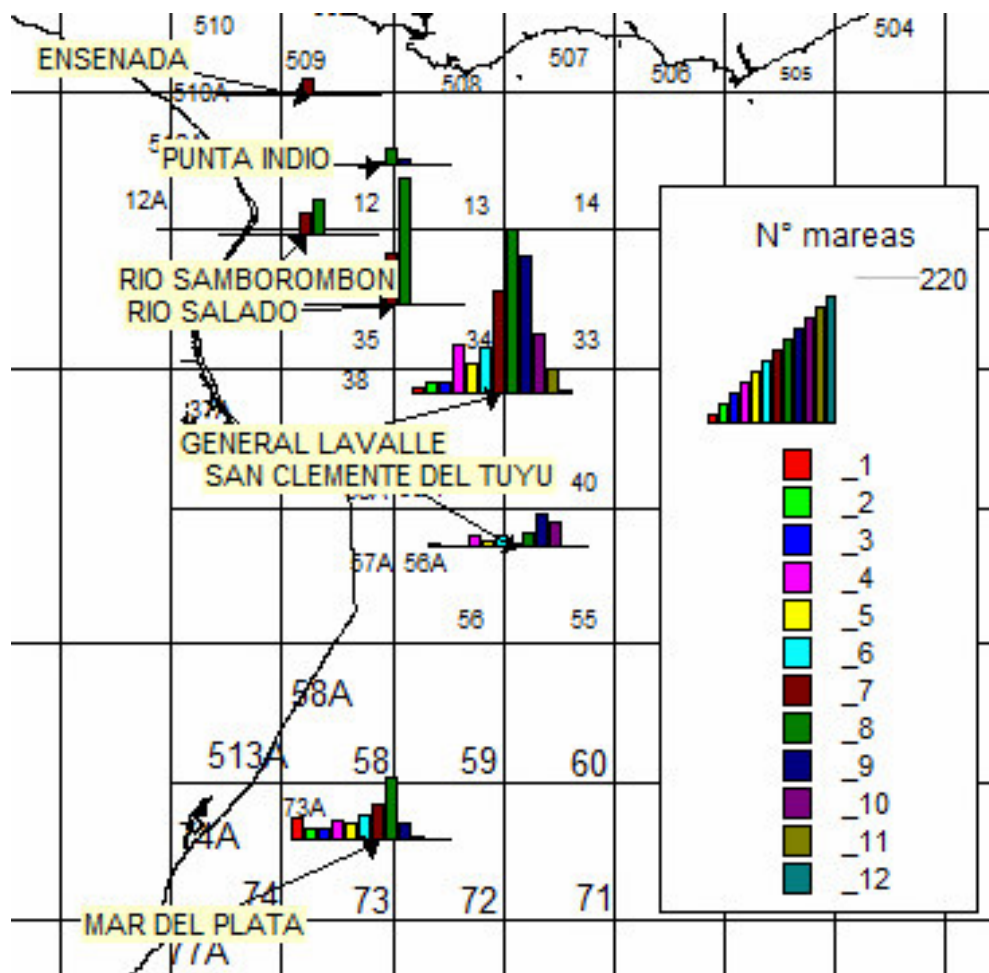


Figura 8 Distribución mensual de mareas realizadas por las embarcaciones que operaron en los puertos de la zona norte de Buenos Aires y Mar del Plata 2007.

La distribución de los lances por rectángulo de pesca, mostró una clara relación con la cercanía a sus puertos de operación (Figura 9) siendo este concepto válido para el caso de los puertos de zona norte ya que las embarcaciones que partieron de Mar del Plata se dirigieron a sectores centrales del Río o bien a rectángulos cercanos a las costas uruguayas. En este sentido se evidencia que los pesqueros que zarparon de Río Salado efectuaron su pesca principalmente en el rectángulo 36 frente al puerto en el centro de la Bahía. Los pesqueros que partieron desde Ensenada, a pesar de su escasa actividad, utilizaron con mayor frecuencia el rectángulo 12 ubicado frente a Punta Piedras. Las embarcaciones con puerto de asiento en Gral. Lavalle y San Clemente concretaron sus lances preferentemente en la Bahía de Samborombón abarcando los rectángulos 38, 35, 36, 37 y 39 Aunque se



*Ministerio de Asuntos Agrarios y Producción
de la Provincia de Buenos Aires
Subsecretaria de Asuntos Agrarios
Dirección Provincial de Pesca, Recursos Marítimos,
Lacustres y Fluviales*

observa una mayor frecuencia de uso de los rectángulos 35, 36 y 38. Las embarcaciones que operaron desde Punta Indio solo utilizaron el área correspondiente al rectángulo 12 y las de Río Samborombón pescaron en los rectángulos de pesca al 12, 36 y 35 en orden decreciente.

Los rectángulos 36 y 35, ubicados en el centro de la bahía y frente a ella respectivamente, fueron los receptores de las mareas de embarcaciones provenientes de todos los puertos, además recibieron la mayor presión de pesca. La fracción de la flota marplatense que pescó corvina rubia en el Río de la Plata hizo uso exclusivo de los rectángulos 13, 14, 15, 34 y 33. Esto seguramente ocurrió debido a que a pesar de contar con recurso extraíble no son accesibles para la flota artesanal que opera desde los puertos de la zona norte de Buenos Aires.

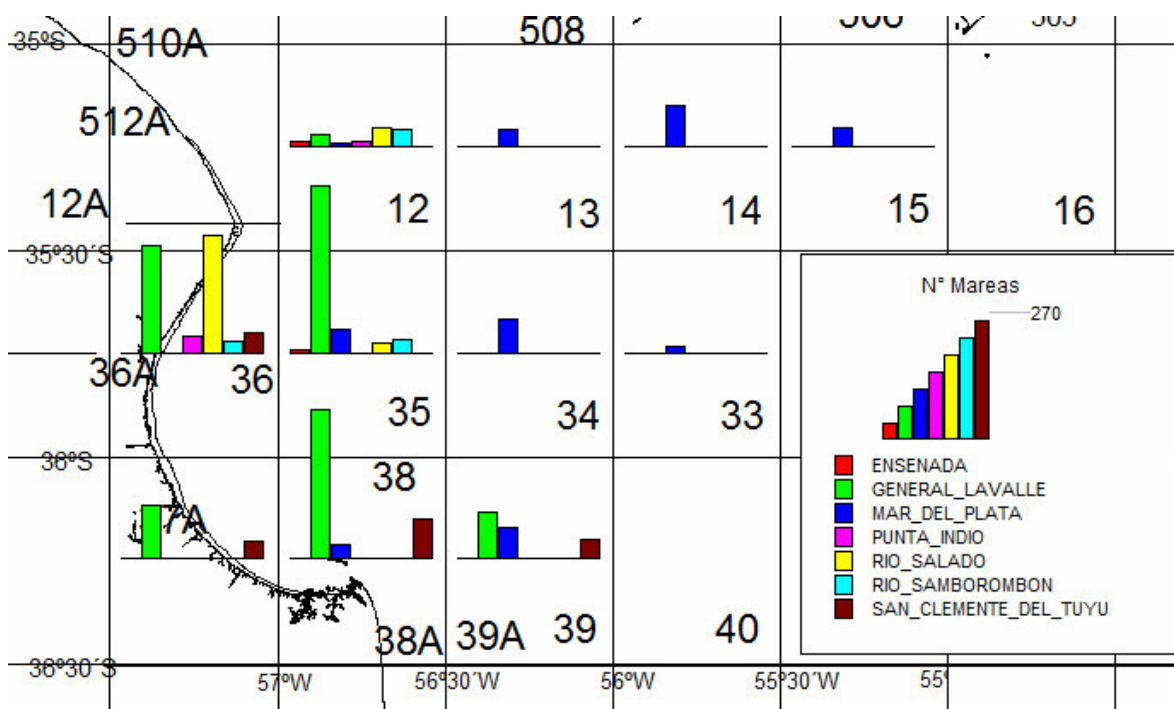


Figura 9. Rectángulos de destino de las mareas con captura de corvina realizadas por las embarcaciones que operaron en los diferentes puertos de asiento de la zona norte y Mar del Plata

En la figura 10 se muestran las toneladas de corvina rubia declarados para cada rectángulo de pesca discriminando además por puerto de operación. Es evidente que las capturas se distribuyeron de manera heterogénea en el espacio y por puerto de desembarque. En los sectores 35 y 36 se registraron, en orden decreciente, las máximas capturas y esto es coincidente con la mayor presión de pesca a la que fueron sometidos. Las extracciones concretadas en el rectángulo 36 se distribuyeron equitativamente entre Río



*Ministerio de Asuntos Agrarios y Producción
de la Provincia de Buenos Aires
Subsecretaria de Asuntos Agrarios
Dirección Provincial de Pesca, Recursos Marítimos,
Lacustres y Fluviales*

Salado y Gral. Lavalle, mientras que las del rectángulo 35 correspondieron en primera medida a Gral. Lavalle y en segundo término a Mar del Plata correspondiendo un bajo porcentaje a Río Salado y Ensenada. En los rectángulos 13, 14, 15, 33, 34 y 39 las extracciones rondaron en torno a las 500 y 2000 toneladas habiendo correspondido en un muy alto porcentaje a las embarcaciones provenientes de Mar del Plata. En el rectángulo 12 las capturas de corvina rubia se distribuyeron en partes similares entre los pesqueros de los puertos de Ensenada, Río Salado, Gral. Lavalle y Mar del Plata. Por último las corvinas rubias capturadas en el rectángulo 38 frente a Punta Rasa se repartieron en partes similares entre los buques de Gral. Lavalle y Mar del Plata. De las figuras surge que las capturas de corvina rubia realizadas durante 2007 fueron materializadas principalmente en el Río de La Plata exterior y que las máximas extracciones correspondieron a los rectángulos más cercanos a la Bahía de Samborombón. Particularmente se destacan los rectángulos 35 y 36 que recibieron la mayor parte de las mareas del puerto de Río Salado y Gral. Lavalle. Un rasgo distintivo del año 2007 fue la importante captura de corvina rubia que se concretó desde inicios del año en el Río de la Plata externo, tanto en sus zonas centrales como en aquellas cercanas a las costas uruguayas. Las referidas extracciones fueron realizadas casi con exclusividad por las naves comerciales que zarparon y descargaron desde y en Mar del Plata.

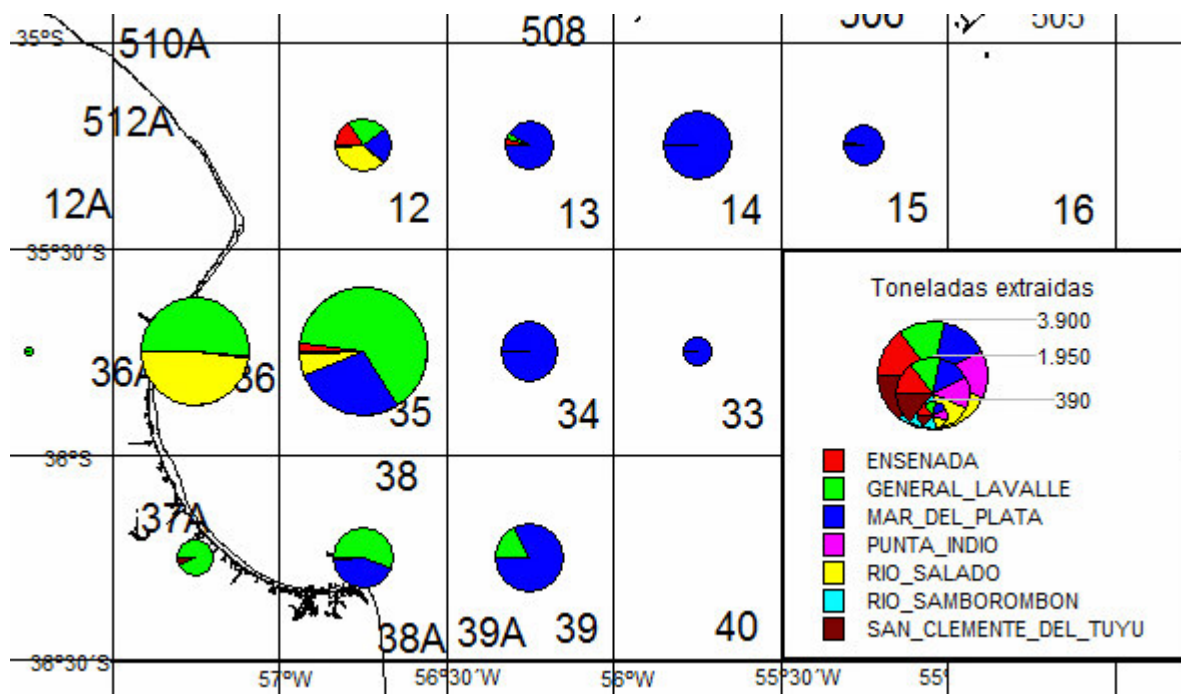


Figura 10. Toneladas de corvina rubia extraídas por rectángulo, discriminando por puerto de asiento durante el año 2007.



*Ministerio de Asuntos Agrarios y Producción
de la Provincia de Buenos Aires
Subsecretaria de Asuntos Agrarios
Dirección Provincial de Pesca, Recursos Marítimos,
Lacustres y Fluviales*

Entre los años 1999 y 2004 la cantidad de embarcaciones que participaron en la pesquería de la corvina rubia presentó variaciones en torno a un número aproximado de 40, no obstante, en 2005 se registró un incremento en el número de pesqueros que ascendió a casi 80 embarcaciones. Esta tendencia se hizo más marcada en 2006 y 2007 en los cuales la cantidad de embarcaciones rondó las 130. A estos buques deben sumarse aquellos provenientes de Mar del Plata que pescaron en el Río de la Plata y que en los últimos tres años fueron reduciendo su número aunque incrementando la cantidad de mareas. Estos valores máximos de embarcaciones que se registran en los últimos dos años puede responder a que a partir de 2006 se ha generalizado el uso del parte de pesca, lo cual nos proveyó información nueva sobre la actividad de embarcaciones artesanales menores que previamente no informaban sobre sus capturas y también a la tendencia creciente de pesqueros que participan en la zafra (Figura 11).

Las capturas promedio por pesquero desde 1999 a la fecha, no siguieron un patrón lineal. La figura 12 muestra que en 1999 las capturas promedio por pesquero fueron relativamente bajas y que desde ese año hasta 2003 la tendencia resultó creciente. En 2004 se registró una caída y luego los valores se estabilizaron en torno a las 100 toneladas por embarcación hasta 2007 marcando una notable estabilidad en las capturas de ambos años. No obstante, por tratarse de un índice de captura por unidad de esfuerzo grosero, que no tiene en cuenta las características de las embarcaciones, debe ser considerado de tal modo y particularmente para los años 2006 y 2007 en que el número de lanchas artesanales menores, de escasa capacidad de carga se incorporaron a la pesquería por haber ingresado como nuevos participantes o bien por haber comenzado a presentar partes. Teniendo en cuenta esto, se efectuó un análisis más detallado de las toneladas desembarcadas en promedio por embarcaciones pertenecientes a diferentes fracciones de la flota. La figura 13 pone en clara evidencia que los rendimientos de las flotas pertenecientes a los diferentes puertos ha sido extremadamente heterogénea observándose en los últimos tres años un notable incremento de las capturas por viaje para las embarcaciones marplatenses y una clara caída de los desembarques por marea de los pesqueros que utilizan a Ensenada como puerto de asiento durante la zafra. En estos tres años el Puerto de Río Salado, que es un clásico de cada zafra, también ha registrado un notable decaimiento en sus desembarques. El caso de General Lavalle es una excepción ya que siempre mantuvo rendimientos relativos importantes y en los últimos tres años sus capturas promedio por viaje no fueron inferiores a las 100 toneladas.



*Ministerio de Asuntos Agrarios y Producción
de la Provincia de Buenos Aires
Subsecretaria de Asuntos Agrarios
Dirección Provincial de Pesca, Recursos Marítimos,
Lacustres y Fluviales*

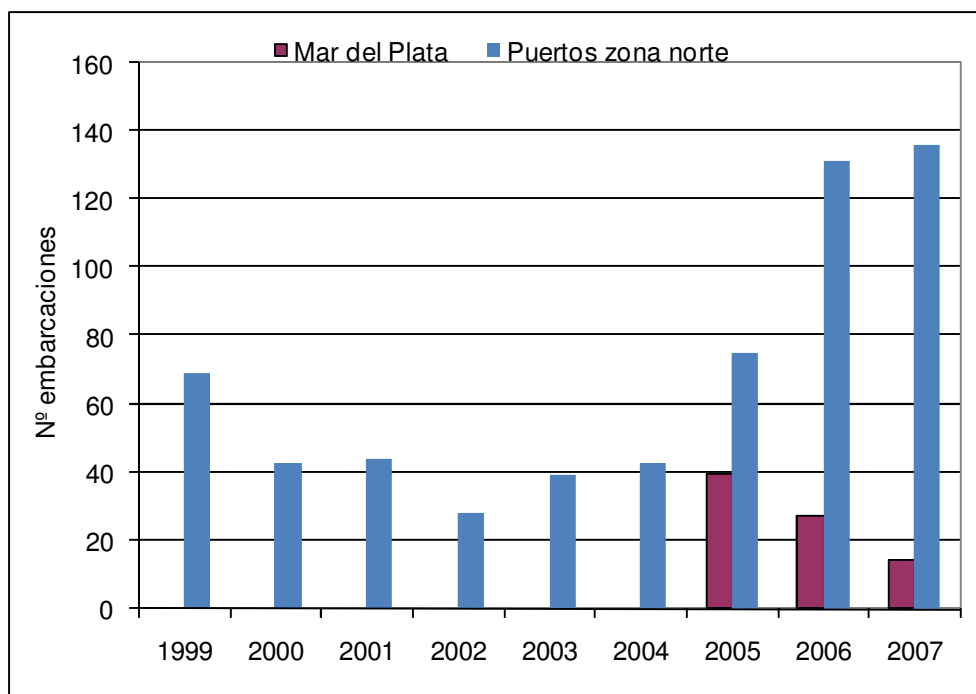


Figura 11. Número anual de embarcaciones que efectuaron lances en el Río de la Plata zarpando desde los puertos de zona norte y Mar del Plata en 2007 y registraron desembarques de corvina rubia.



*Ministerio de Asuntos Agrarios y Producción
de la Provincia de Buenos Aires
Subsecretaria de Asuntos Agrarios
Dirección Provincial de Pesca, Recursos Marítimos,
Lacustres y Fluviales*

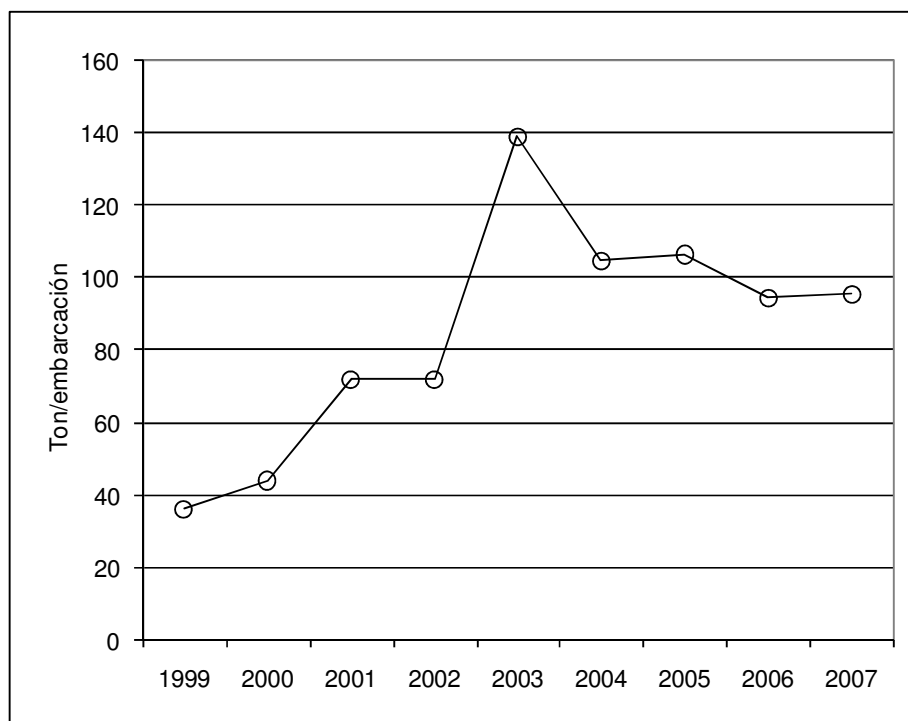


Figura 12. Desembarques anuales promedio de corvina rubia por embarcación desde 1999 a 2007

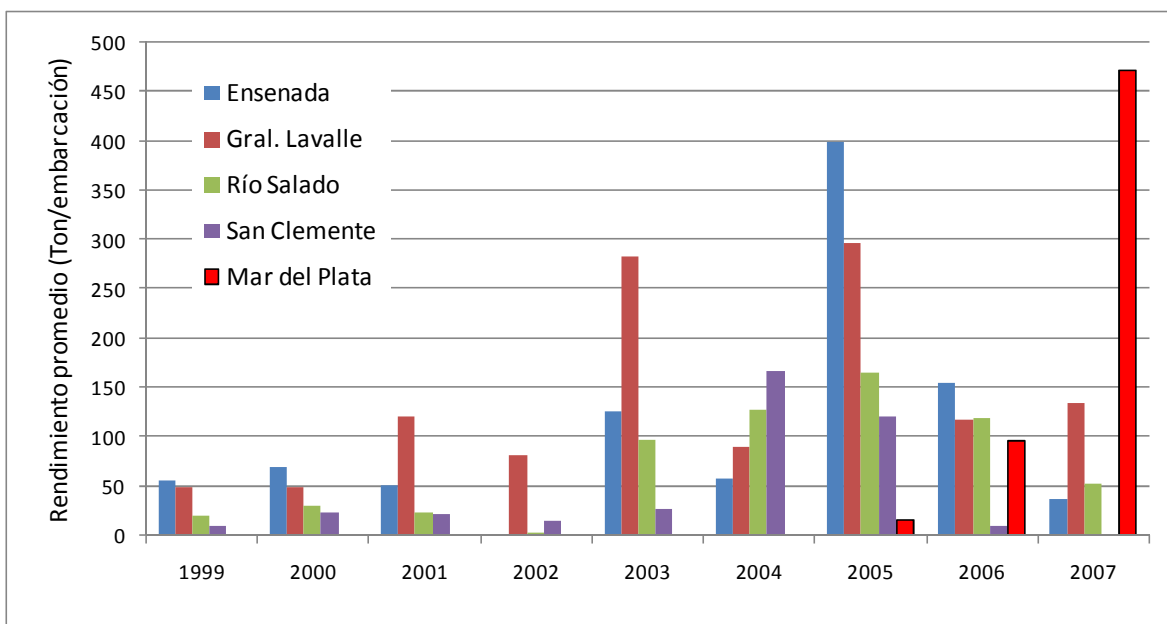


Figura 13. Rendimientos promedio de capturas de corvina rubia (toneladas por embarcación) de los pesqueros con puerto de asiento en la zona norte de Buenos Aires y Mar del Plata entre 1999 y 2007.



*Ministerio de Asuntos Agrarios y Producción
de la Provincia de Buenos Aires
Subsecretaria de Asuntos Agrarios
Dirección Provincial de Pesca, Recursos Marítimos,
Lacustres y Fluviales*

Con relación a los volúmenes anuales de corvina rubia desembarcados en cada puerto de zona norte (tabla 4 figura 14), se observa que en 1999 y 2000 Ensenada, Río Salado y Gral. Lavalle registraron los mayores aportes y en cantidades aproximadamente equivalentes. Esta tendencia comenzó a cambiar a partir de 2001 llegando a la situación de 2004 a 2006 en la cual Gral. Lavalle y Río Salado se destacan como los puertos de mayor relevancia para la pesquería. En 2006 las capturas correspondientes a embarcaciones que pescaron en el Río de la Plata y desembarcaron en Mar del Plata comenzaron a tomar relevancia ya que fueron superiores a los correspondientes al puerto de Ensenada. Este aumento se hizo mucho más notorio en 2007, ya que estos buques obtuvieron el mayor porcentaje de la captura junto a la flota de General Lavalle que sumó un tonelaje similar de extracción

Tabla 4 Capturas totales anuales de corvina rubia (toneladas) discriminadas por puerto de Zona Norte Bonaerense y Mar del Plata (1999-2007)

Puerto	1999	2000	2001	2002	2003	2004	2005	2006	2007
Ensenada	893,6	417,1	674,7	0	759,5	346	2398	1857	265,5
Gral. Lavalle	783	745,3	1828,9	1571,3	3961,8	1819,9	4742	4121,3	5503,7
Río Salado	556,4	372,7	325,3	16,6	970,3	1667,5	3650	5885,1	1950,1
San Clemente	69,4	141,8	45,7	62,6	139,5	670,5	728	212,5	62,0
Río Samborombón	0	0	0	0	0	0	0	151,1	72,7
Punta Piedras	0	0	0	0	0	0	0	90,6	26,1
Mar del Plata							601	2560	6583,0
Total Ton.	2302,4	1676,9	2874,6	1650,5	5831,1	4503,9	12119	14877,6	14470,2



*Ministerio de Asuntos Agrarios y Producción
de la Provincia de Buenos Aires
Subsecretaria de Asuntos Agrarios
Dirección Provincial de Pesca, Recursos Marítimos,
Lacustres y Fluviales*

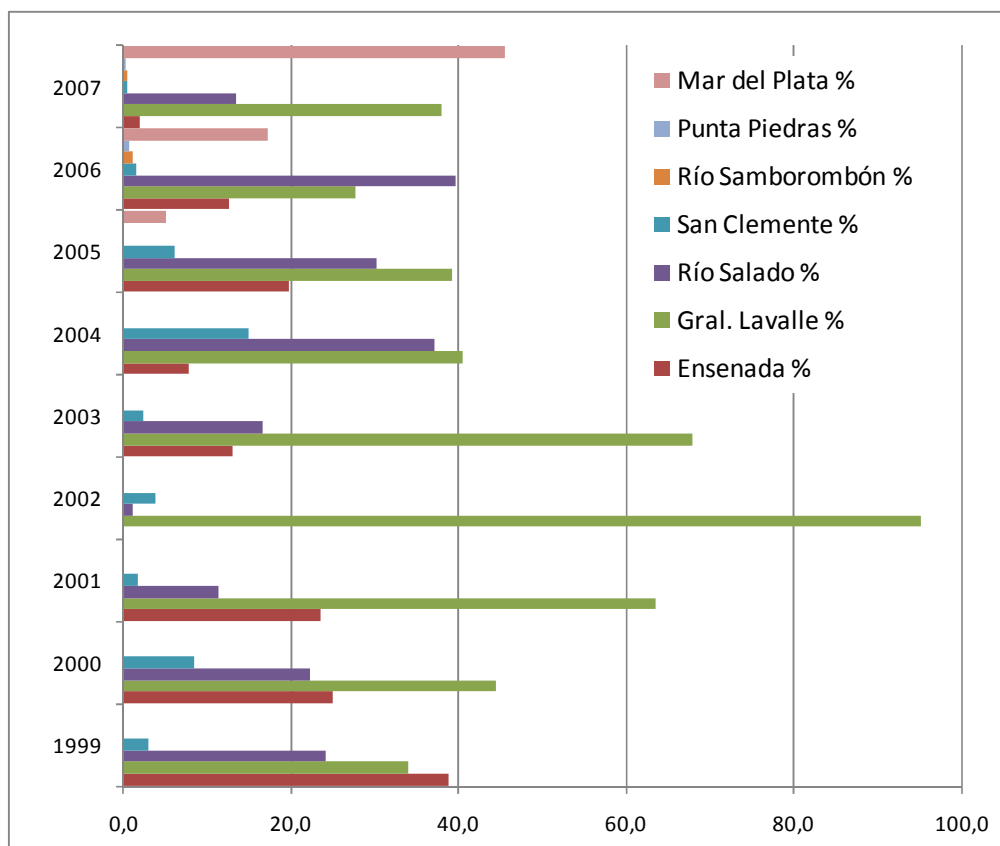


Figura 14. Aporte porcentual por puerto a los desembarques totales anuales en kg de corvina rubia período 1999-2007.

Los rendimientos y capturas totales mayores de General Lavalle y Mar del Plata, aunque ambos operaron desde enero hasta el fin de la zafra de corvina rubia, tienen orígenes diferentes. En el caso del primer sitio mencionado, la cercanía a la zona de pesca le posibilita a las embarcaciones realizar mayor número de mareas, también es importante mencionar que en los últimos años se registró un incremento de pesqueros que utilizan este puerto para desembarcar, así como mejoras de infraestructura y del poder de pesca de las embarcaciones. Por su parte en 2007 las 14 embarcaciones Marplatenses que se dedicaron a pescar en el Río de la Plata fueron pesqueros comerciales con gran capacidad de carga y potencia que les posibilitaron, a pesar de la distancia, utilizar toda el área de pesca y con exclusividad sectores del Río inaccesibles para embarcaciones artesanales. Si se tiene en cuenta el alto rendimiento por marea que registraron y la cantidad de mareas que efectuaron hacia la zona de pesca referida estas 14 naves, es fácil comprender las razones por las cuales obtuvieron el mayor porcentaje de las capturas de corvina rubia extraída en el Río de la Plata en el año 2007.



*Ministerio de Asuntos Agrarios y Producción
de la Provincia de Buenos Aires
Subsecretaria de Asuntos Agrarios
Dirección Provincial de Pesca, Recursos Marítimos,
Lacustres y Fluviales*

Sinopsis del desarrollo de la pesca de la corvina rubia en el Río de la Plata en 2007.

- Los desembarques totales declarados en 2007 por las embarcaciones que pescaron en el Río de la Plata y operaron en los puertos y sitios de desembarque de zona norte así como desde Mar del Plata se caracterizan por estar constituidos en un muy alto porcentaje por corvina rubia (19.137 ton totales de las cuales 14470 ton correspondieron a la especie mencionada)
- Las capturas desembarcadas en Gral. Lavalle, San Clemente y Mar del Plata fueron más diversas que las del resto de los puertos en que la pesca puede calificarse como monoespecífica debido a la clara dominancia de la corvina rubia.
- La dinámica mensual de la pesca fue claramente estacional, intensificándose en los meses invernales con máximo en el mes de Agosto.
- Los mayores desembarques en toneladas fueron declarados principalmente en los puertos de Mar del Plata cuyas capturas fueron concretadas por catorce embarcaciones y de Gral. Lavalle donde se asentó un alto porcentaje de la flota y partió la mayor cantidad de mareas. Entre ambos puertos sumaron más del 85% de lo desembarcado.
- La alta captura registrada por las pocas embarcaciones que partieron de Mar del Plata ocurrió debido a la pesca fue efectuada por pesqueros comerciales de mayor capacidad y autonomía que pescaron de manera constante en aguas del Río de la Plata desde enero a octubre de 2007.
- La actividad pesquera en el Río de la Plata durante 2007 se concentró en los rectángulos 35 y 36 correspondientes a la zona interna y externa de la Bahía de Samborombón. Los rectángulos correspondientes a la zona central y oriental del Río de la Plata externo fueron utilizados casi exclusivamente por la flota marplatense.
- Comparando con los dos años previos se observa que los volúmenes totales de corvina desembarcada no han variado sustancialmente. No obstante la distribución de las capturas por puerto presentó claros cambios registrándose un aumento creciente de los desembarques de Mar del Plata y una clara disminución de los correspondientes a Ensenada, y Río Salado. General Lavalle se mantuvo siempre con niveles importantes de captura.
- Los rendimientos de la flota marplatense se incrementaron notablemente y a diferencia de lo ocurrido en otros años extrajo la mayor cantidad de corvina (45%) que se repartió en un grupo reducido de embarcaciones (14).
- Gral. Lavalle ocupó el segundo puesto en volúmenes desembarcados, este puerto mantuvo estables sus capturas, pero las extracciones se distribuyeron entre un número elevado de embarcaciones (41).
- El puerto de Río Salado, durante 2007 desembarcó el 13% de la corvina rubia esto representa una notable merma con respecto al año 2006 en que desembarcó el 40% del total.