



*Ministerio de Asuntos Agrarios y Producción
de la Provincia de Buenos Aires
Subsecretaria de Asuntos Agrarios
Dirección Provincial de Pesca, Recursos Marítimos,
Lacustres y Fluviales*

**Distribución geográfica de los sectores de pesca
utilizados por la flota comercial que operó en el Río de
la Plata durante la zafra invernal de la corvina rubia
Micropogonias furnieri 2007.**

Estudios y estadísticas de pesquerías artesanales y comerciales de la
Provincia de Buenos Aires.

INFORME TECNICO N°: 8 (CORVINA RUBIA)

Fecha de publicación: Febrero 2008

Director Provincial de Pesca, Recursos Marítimos, Lacustres y Fluviales
Pablo Loubet Jambert

Director de Desarrollo Pesquero
Lic. Mauricio Remes Lenicov

Jefe de Departamento de Explotación Comercial, Artesanal y Deportiva
Lic. Patricia Suquele



*Ministerio de Asuntos Agrarios y Producción
de la Provincia de Buenos Aires
Subsecretaria de Asuntos Agrarios
Dirección Provincial de Pesca, Recursos Marítimos,
Lacustres y Fluviales*

Confección del Informe.

Juan Contín

Darío Colautti



*Ministerio de Asuntos Agrarios y Producción
de la Provincia de Buenos Aires
Subsecretaria de Asuntos Agrarios
Dirección Provincial de Pesca, Recursos Marítimos,
Lacustres y Fluviales*

**Distribución geográfica de los sectores de pesca utilizados por la flota comercial
que operó en el Río de la Plata durante la zafra invernal de la corvina rubia
Micropogonias furnieri 2007.**

En el año 2006 por Resolución 15/06 de la Subsecretaria de Actividades Pesqueras y Desarrollo del Delta, entro en vigencia la normativa que reglamenta el uso del sistema de posicionamiento satelital a las embarcaciones pesqueras mayores de 13 metros que operen en aguas de jurisdicción de la Provincia de Buenos Aires.

Esta tecnología permite conocer en tiempo y espacio real la posición de los buques pesqueros y determinar donde y como opera la flota. La incorporación de esta herramienta, combinada con los muestreos de desembarques posibilita obtener datos biológico-pesqueros y profundizar el conocimiento sobre la dinámica poblacional (épocas y lugares de apareamiento, desove y reclutamiento) de los recursos costeros con mayor importancia comercial. La utilización de este sistema, se ha convertido en un valioso instrumento para el manejo de estos recursos pesqueros en aguas de la Provincia de Buenos Aires y particularmente para la pesquería de la corvina rubia (*Micropogonias furnieri*) en el Río de la Plata, otorgando mayor eficiencia a la administración de esta pesquería.

En este informe se describe la dinámica de uso de los diferentes sectores del Río de la Plata por parte de los pesqueros comerciales que participaron en la zafra de la corvina rubia 2007 y que tuvieron como puerto de asiento a Ensenada, Gral. Lavalle, San Clemente del Tuyú y Mar del Plata.

Metodología

Para la realización del presente trabajo se procesó la base de datos del sistema de posicionamiento satelital la cual está constituida por las emisiones que cada Buque Pesquero debe hacer al menos cada dos horas consecutivas inexcusablemente, según Resolución 15/06, la cual especifica las pautas de manejo y control de la flota pesquera de la Provincia de Buenos Aires.-

Los datos emitidos por embarcación registran, posición geográfica (latitud y longitud), fecha y hora, velocidad de navegación, lapso de emisión, rumbo y otras características del pesquero.

Los datos fueron filtrados seleccionándose solo aquellos correspondientes a velocidades de maniobra de pesca (velocidades mayores a 0 y menores a 5 nudos). Posteriormente, fueron graficados en el mapa correspondiente a la zona de pesca.

La información fue analizada considerando el uso del área en función de los meses, puertos de asiento y momentos en que se implementaron restricciones para la pesca en determinados sectores.



*Ministerio de Asuntos Agrarios y Producción
de la Provincia de Buenos Aires
Subsecretaria de Asuntos Agrarios
Dirección Provincial de Pesca, Recursos Marítimos,
Lacustres y Fluviales*

DISTRIBUCIÓN GEOGRÁFICA DE LAS ZONAS DE PESCA MES POR MES.

En la tabla A se consignan la cantidad de emisiones mensuales realizadas por buques en operación de pesca durante la zafra de la corvina rubia 2007. Se observa que la actividad mostró su pico de intensidad en el mes de agosto. Esta situación fue la misma para las embarcaciones que zarparon de los diferentes puertos considerados. La tabla también permite observar que la actividad mas intensa estuvo protagonizada por las embarcaciones con asiento en Gral. Lavalle y Mar del Plata ya que la cantidad de emisiones correspondientes a las embarcaciones que utilizaron el puerto de Ensenada fue un orden de magnitud menor.

Si bien la cantidad de emisiones fue mayor en Agosto, tanto en junio como julio se registró un alto número de señales de actividad de pesca. Septiembre fue el mes con menor número de emisiones en aguas del Río de la Plata indicando claramente la finalización de la temporada de pesca de la corvina rubia.

Tabla A Emisiones mensuales con velocidad de pesca proveniente de las embarcaciones comerciales que participaron en la zafra invernal de la corvina rubia 20067 en el Río de la Plata, discriminadas por puerto de zarpada.

Puerto	Junio	Julio	Agosto	Septiembre	Total
Ensenada	28	196	389	68	681
Lavalle	1489	1335	1745	1238	5807
Mar del Plata	1980	1440	2506	727	6653
Total	3497	2971	4640	2033	13141



*Ministerio de Asuntos Agrarios y Producción
de la Provincia de Buenos Aires
Subsecretaria de Asuntos Agrarios
Dirección Provincial de Pesca, Recursos Marítimos,
Lacustres y Fluviales*

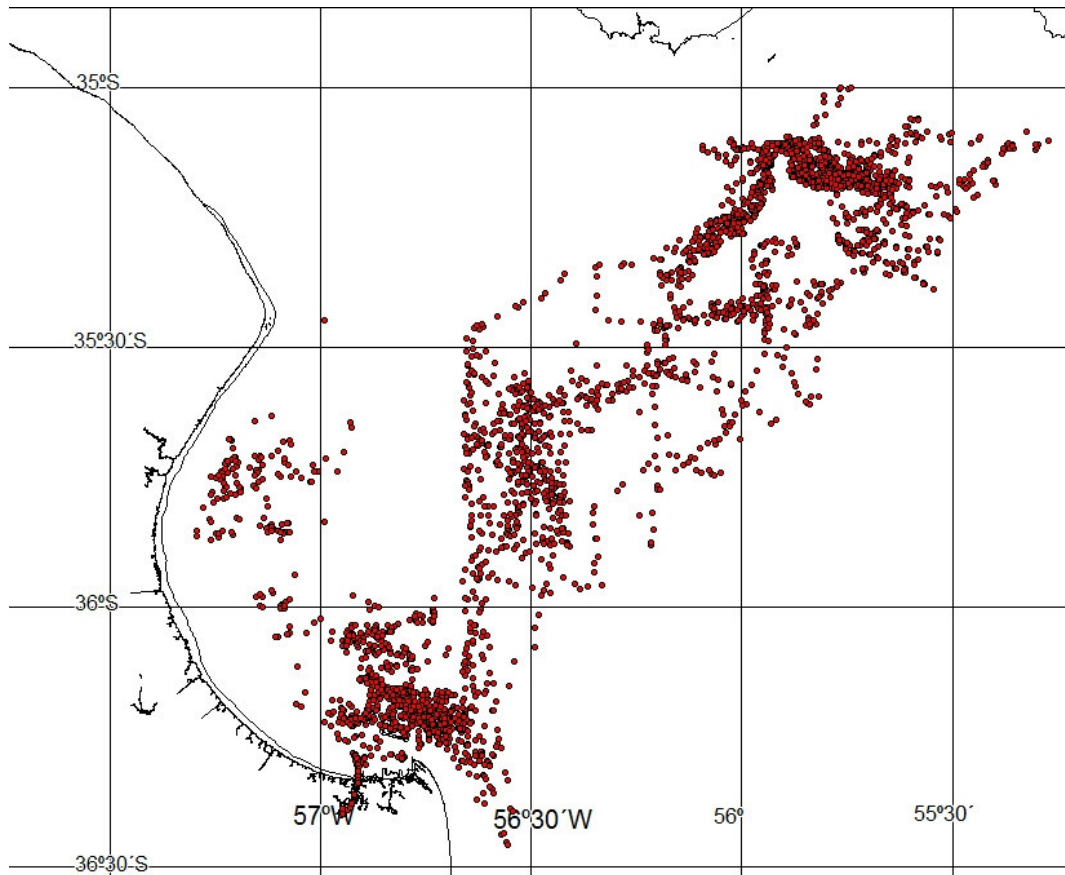


Figura 1 Posición de los lances efectuados por las embarcaciones comerciales que participaron en la zafra de la corvina rubia en el mes de Junio.

Durante el mes de junio como se puede visualizar a partir de las posiciones de pesca de los buques (figura 1), que básicamente la actividad de pesca se distribuyó en todo el Río de la Plata exterior y en la parte mas externa de la Bahía Samborombón, particularmente en su zona sur donde se destaca un importante núcleo de actividad. Otro sector utilizado con alta frecuencia durante este mes fue el ubicado en el rectángulo comprendido entre los 35° y 35°30'S y los 56° y 55°30'W. Este último caladero no había sido utilizado en otras zafras debido a reglamentaciones pesqueras que limitaban su uso. No obstante en 2007 el área referida quedó habilitada para embarcaciones de hasta 28 m de eslora mediante la resolución N°16/07.



*Ministerio de Asuntos Agrarios y Producción
de la Provincia de Buenos Aires
Subsecretaria de Asuntos Agrarios
Dirección Provincial de Pesca, Recursos Marítimos,
Lacustres y Fluviales*

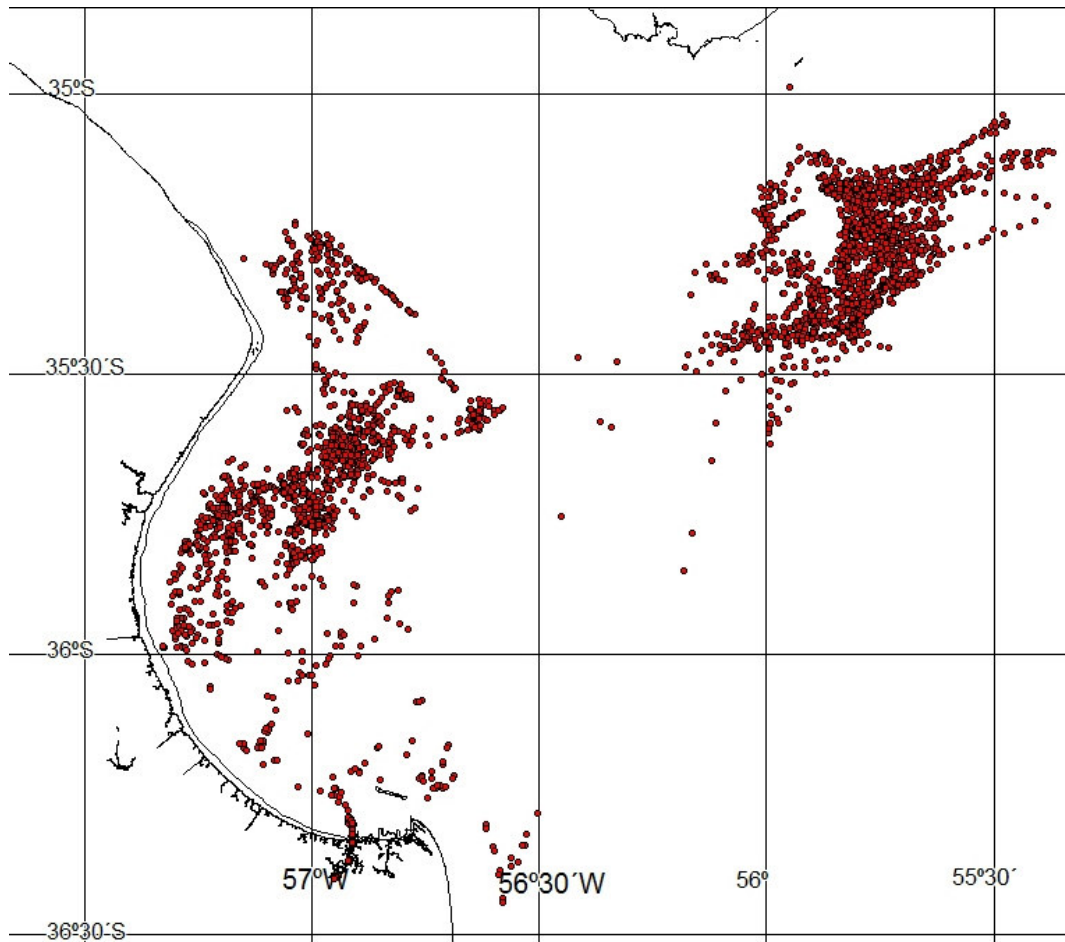


Figura 2 Posición de los lances efectuados por las embarcaciones comerciales que participaron en la zafra de la corvina rubia en el mes de Julio.

En el mes de Julio (Figura 2) se define claramente el uso del cuadrante cercano a las costas uruguayas que fue referido en el párrafo anterior, con una concentración de emisiones de velocidad de pesca superiores al 65% del total mensual. El resto de los lances fue efectuado principalmente en la zona norte de Bahía Samborombón más allá de las primeras doce millas costeras. También se observa un pequeño foco de pesca en la zona de Punta Piedras en un área relativamente retirada de la costa si se tiene en cuenta el alejamiento habitual de las embarcaciones en otras zafras de la corvina rubia.



*Ministerio de Asuntos Agrarios y Producción
de la Provincia de Buenos Aires
Subsecretaria de Asuntos Agrarios
Dirección Provincial de Pesca, Recursos Marítimos,
Lacustres y Fluviales*

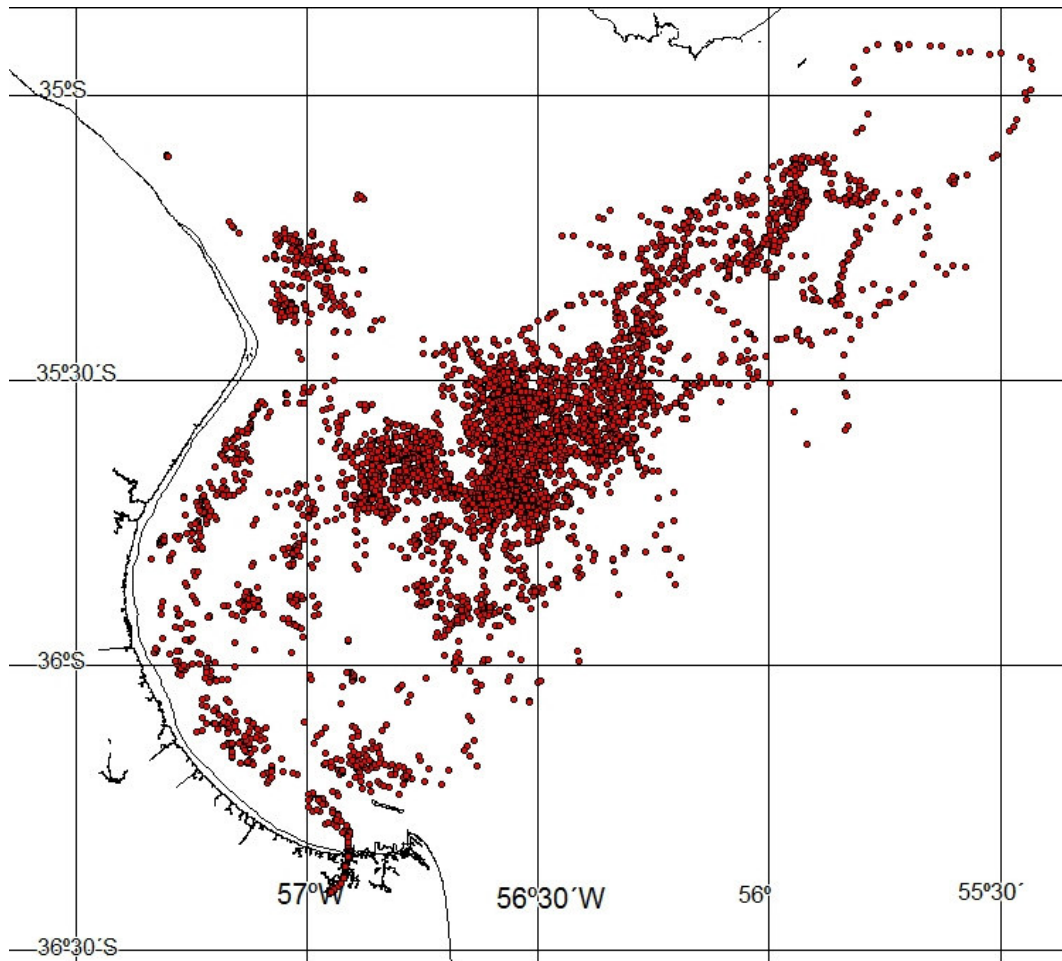


Figura 3 Posición de los lances efectuados por las embarcaciones comerciales que participaron en la zafra de la corvina rubia en el mes de Agosto.

En la figura 3 se presentan las emisiones compatibles con velocidades de pesca registradas en el mes de agosto. A primera vista resulta claro que en este mes la actividad resultó máxima y que las posiciones de pesca fueron diferentes a las de los meses previos. Se observa que la pesca se concentró en el sector central del Río de la Plata exterior en una zona que podría considerarse equidistante de las costas argentinas y uruguayas. Durante este mes la Bahía de Samborombón fue utilizada con baja frecuencia sin distinguirse núcleos de pesca en su interior, no obstante al norte de Punta Piedras (límite norte de la bahía) se distingue una pequeña concentración de puntos de emisión. Resulta importante hacer mención al hecho de que a diferencia de otros años la pesca correspondiente al mes de agosto se efectuó principalmente en un foco de pesca lejos de la costa.



*Ministerio de Asuntos Agrarios y Producción
de la Provincia de Buenos Aires
Subsecretaria de Asuntos Agrarios
Dirección Provincial de Pesca, Recursos Marítimos,
Lacustres y Fluviales*

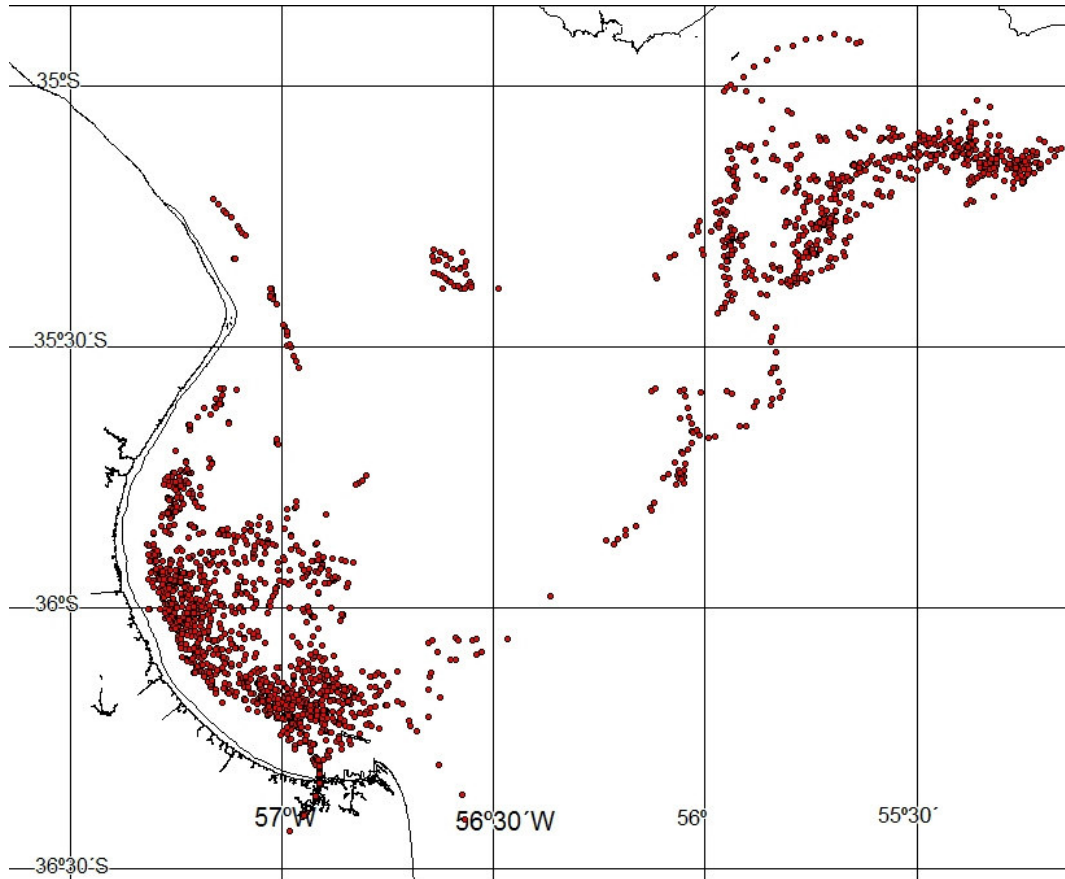


Figura 4 Posición de los lances efectuados por las embarcaciones comerciales que participaron en la zafra de la corvina rubia en el mes de Septiembre.

En el mes de septiembre la flota mostró un claro cambio en lo que respecta a los caladeros utilizados en los meses previos, (figura 4) en este sentido se observa que la zona sur de la Bahía Samborombón fue el sector escogido para realizar la mayor parte de las maniobras de pesca. También se observa que con menor intensidad que en los dos primeros meses de la zafra también se utilizó el cuadrante definido por las coordenadas 35° y 35°30'S y los 56° y 55°30'W. Resulta interesante destacar el hecho de que el sector central del Río de la Plata externo, que fuera utilizado con la mayor intensidad en el mes previo no registró prácticamente puntos correspondientes a velocidad de arrastre en el mes de Septiembre.

Comparando con los septiembreres de otros años se observa que la pesca fue realizada en sectores similares concentrándose en la región sur de la Bahía en sectores cercanos a la costa.

La secuencia mensual de posiciones de pesca de los pesqueros comerciales en la zafra invernal de la corvina rubia 2007 muestra una dinámica de cambio de caladeros dentro del área correspondiente al Río de la Plata externo, que tuvo inicio cerca de las costas



*Ministerio de Asuntos Agrarios y Producción
de la Provincia de Buenos Aires
Subsecretaria de Asuntos Agrarios
Dirección Provincial de Pesca, Recursos Marítimos,
Lacustres y Fluviales*

uruguayas, se desplazó hacia la zona central y terminó en la región costera sur de la bahía de Samborombón

**DISTRIBUCIÓN MENSUAL DE LOS LANCES DE LAS EMBARCACIONES
CON ASIENTO EN DIFERENTES PUERTOS.**

PUERTO DE ENSENADA

En el puerto de Ensenada operaron 8 embarcaciones cuya actividad tuvo inicio en el mes de junio con dos parejas de pesqueros que mostraron escasa actividad de pesca según puede apreciarse en la tabla B. En la figura 5 se presentan las posiciones con velocidad de pesca emitidas por los pesqueros que utilizaron este puerto como sitio de desembarque durante el mes de julio. Como es habitual las embarcaciones que zarparon de Ensenada utilizaron como caladero el área norte de la Bahía de Samborombón así como también el sector comprendido entre Punta Piedras y Punta Indio. Sin embargo también se observa que buena parte de los lances del mes en cuestión fueron efectuados dentro del área correspondiente a la Resolución 16/07 en sectores más cercanos a las costas uruguayas.

Tabla B Numero de emisiones mensuales compatibles con velocidades de pesca, correspondientes a las embarcaciones que operaron en el puerto de Ensenada durante la zafra invernal de la corvina rubia 2007 en el Río de la Plata.

Embarcación	Junio	Julio	Agosto	Septiembre	Total
Indomable	6	40	44	4	94
Galme i	5	38	46	2	91
Fe en dios			78	11	89
Temerario		34	40	13	87
Don mario	9	28	37	10	84
Don ciro	8	24	41	10	83
Viejo pancho		32	35	11	78
Don vicente			68	7	75
Total	28	196	389	68	681



*Ministerio de Asuntos Agrarios y Producción
de la Provincia de Buenos Aires
Subsecretaria de Asuntos Agrarios
Dirección Provincial de Pesca, Recursos Marítimos,
Lacustres y Fluviales*

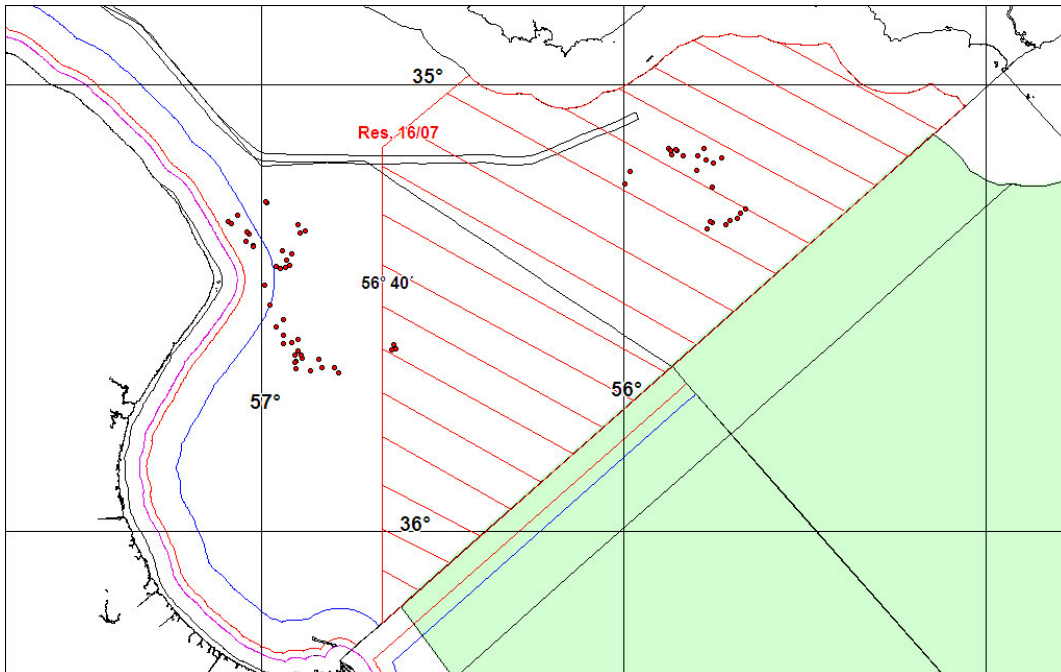


Figura 5 Posición de los lances efectuados por las embarcaciones comerciales que tuvieron como puerto de asiento a Ensenada y participaron en la zafra de la corvina rubia en el mes de Julio de 2007.

En la figura 6 es posible observar que en el mes de agosto los pesqueros con asiento en Ensenada cambiaron su sector de pesca principal concentrando sus lances en el área central del río a más de 20 millas de la costa y por fuera de la Bahía Samborombón. También efectuaron lances entre Punta Piedras y Punta Indio que es el caladero que usan con mayor frecuencia durante las zafras. De acuerdo a la tabla B este fue el mes de mayor actividad de pesca para estas embarcaciones aunque la cantidad de emisiones registrada resultó baja si se compara con las campañas de años previos.



*Ministerio de Asuntos Agrarios y Producción
de la Provincia de Buenos Aires
Subsecretaria de Asuntos Agrarios
Dirección Provincial de Pesca, Recursos Marítimos,
Lacustres y Fluviales*

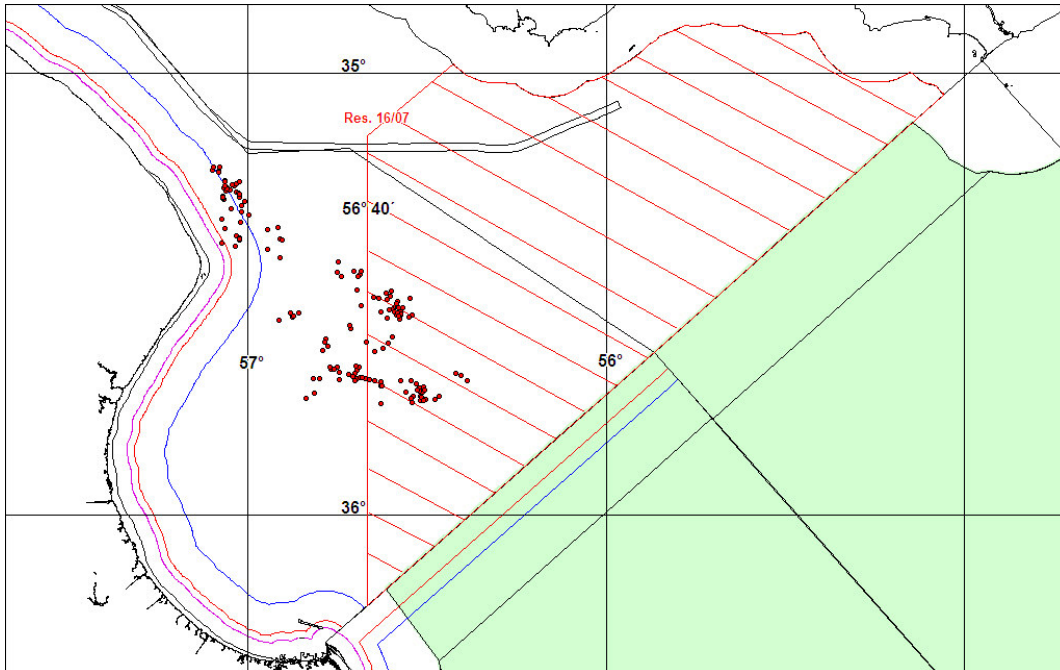


Figura 6 Posición de los lances efectuados por las embarcaciones comerciales que tuvieron como puerto de asiento a Ensenada y participaron en la zafra de la corvina rubia en el mes de Agosto de 2007.

En el mes de Septiembre, la cantidad de emisiones correspondientes a velocidades de pesca disminuyó drásticamente indicando el fin de la temporada para las embarcaciones que participando de la zafra de la corvina rubia 2007 operaron desde el puerto de Ensenada. Los lances que se efectuaron estuvieron localizados en la zona de Punta Piedras a más de 3 millas de la costa (figura 7).

En la figura 8 se muestran todas las posiciones de pesca emitidas durante la zafra por las 8 embarcaciones que zarparon desde el puerto de Ensenada. Es posible distinguir que los sectores de pesca utilizados fueron 3:

- Un caladero costero entre Punta Piedras y Magdalena entre las 3 y las 7 millas contando desde la costa en el que se realizaron lances durante todo el tiempo en que las embarcaciones participaron de la zafra.
- Un caladero ubicado en el centro del Río de la Plata exterior frente a la Bahía de Samborombón pero por fuera de sus límites a más de 30 millas de la costa Argentina. Este sitio fue usado principalmente en el mes de Agosto.
- El tercer caladero, más cercano a las costas uruguayas que a las argentinas, se ubicó en el cuadrante definido por las coordenadas 35° y 35°30'S y los 56° y 55°30'W fue usado exclusivamente a principio de temporada.

Vale destacarse que el carácter más relevante de la temporada 2007 para las embarcaciones que operaron desde Ensenada fue la escasa actividad si se comparan las cantidades de emisiones y mareas que efectuaron estos barcos en años anteriores.



*Ministerio de Asuntos Agrarios y Producción
de la Provincia de Buenos Aires
Subsecretaria de Asuntos Agrarios
Dirección Provincial de Pesca, Recursos Marítimos,
Lacustres y Fluviales*

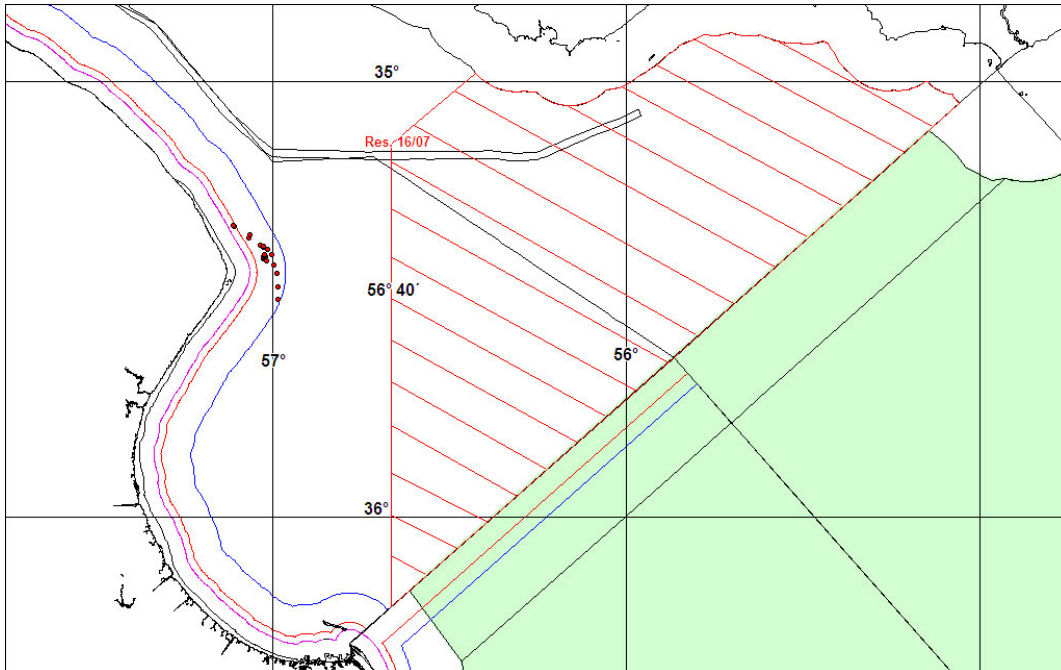


Figura 7 Posición de los lances efectuados por las embarcaciones comerciales que tuvieron como puerto de asiento a Ensenada y participaron en la zafra de la corvina rubia en el mes de Septiembre de 2007.

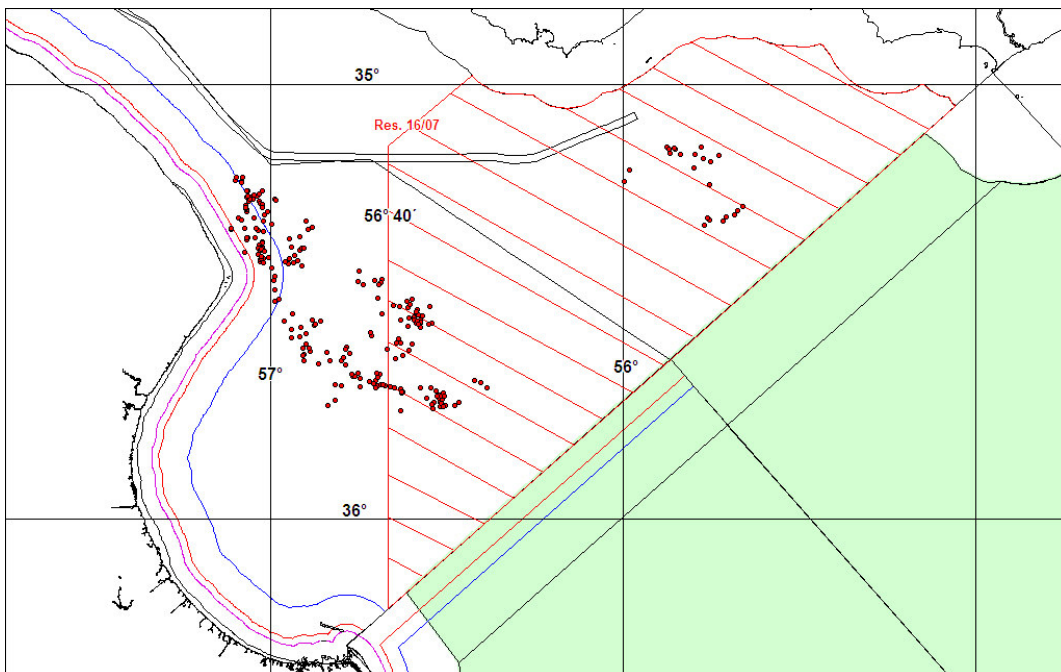


Figura 8 Posición de los lances efectuados por las embarcaciones comerciales que tuvieron como puerto de asiento a Ensenada y participaron en la zafra de la corvina rubia entre de Julio y Septiembre de 2007.



*Ministerio de Asuntos Agrarios y Producción
de la Provincia de Buenos Aires
Subsecretaria de Asuntos Agrarios
Dirección Provincial de Pesca, Recursos Marítimos,
Lacustres y Fluviales*

PUERTO DE GENERAL LAVALLE.

En el puerto de Gral. Lavalle operaron durante la zafra invernal de la corvina rubia 2007 un total de 21 embarcaciones comerciales cuyas emisiones mensuales en ocasión de pesca se consignan en la tabla C. La referida tabla también permite establecer que la actividad de pesca fue de relevancia todos los meses que duró la zafra a pesar de que agosto haya sido el mes pico. También a partir del análisis de la tabla es posible establecer que el comportamiento individual de los pesqueros no siguió el mismo patrón registrándose por ejemplo embarcaciones cuya pesca se concentró en el primer mes de zafra así como otras que muestran una cantidad de emisiones similares en todos los meses. Un denominador común es la reducción casi generalizada de emisiones en el mes de septiembre, lo cual marcaría la finalización de la temporada.

Fuera del período de zafra invernal, la fracción de la flota que operó en este puerto estuvo reducida a 7 embarcaciones de las cuales la mayoría tiene puerto de operación permanente en Gral. Lavalle y el área de pesca que utilizaron, en aguas del Río de la Plata, estuvo prácticamente restringida al sector sur de la Bahía en las inmediaciones de Punta Rasa (Figura 9).

Tabla C Numero de emisiones mensuales compatibles con velocidades de pesca, correspondientes a las embarcaciones que operaron en el puerto de General Lavalle durante la zafra invernal de la corvina rubia 2007 en el Río de la Plata.

Embarcación	Enero mayo	Junio	Julio	Agosto	Septiembre	Total
Tuyupesca i	125	131	135	160	90	641
Sole mio	252	142	97	74	71	636
Melville	0	149	98	106	19	372
Gladiador	194	91	83	87	74	529
Otro sol	197	105	73	61	74	510
Nueva isla de capri	0	93	52	96	62	303
Don federico	5	100	80	102	16	303
Maria fe	0	66	31	98	91	286
Sol	187	121	96	37	32	473
Stella maris	0	62	40	88	89	279
Manto sagrado	0	34	36	90	97	257
Mariluz	0	83	51	78	42	254
Dr alberto ciarlo ii	0	26	58	90	74	248
Arplata ii	0	29	45	97	59	230
Don miguel	0	80	38	53	56	227
Sin limite	92	21	68	82	52	315
Arplata i	0	23	38	103	56	220
Estrellita	0	17	46	94	63	220
Nueva santa lucia	0	25	70	67	53	215
Indomito	0	1	44	82	68	195
Don paco ventura i	0	90	56			146
Total	1052	1489	1335	1745	1238	6859



*Ministerio de Asuntos Agrarios y Producción
de la Provincia de Buenos Aires
Subsecretaria de Asuntos Agrarios
Dirección Provincial de Pesca, Recursos Marítimos,
Lacustres y Fluviales*

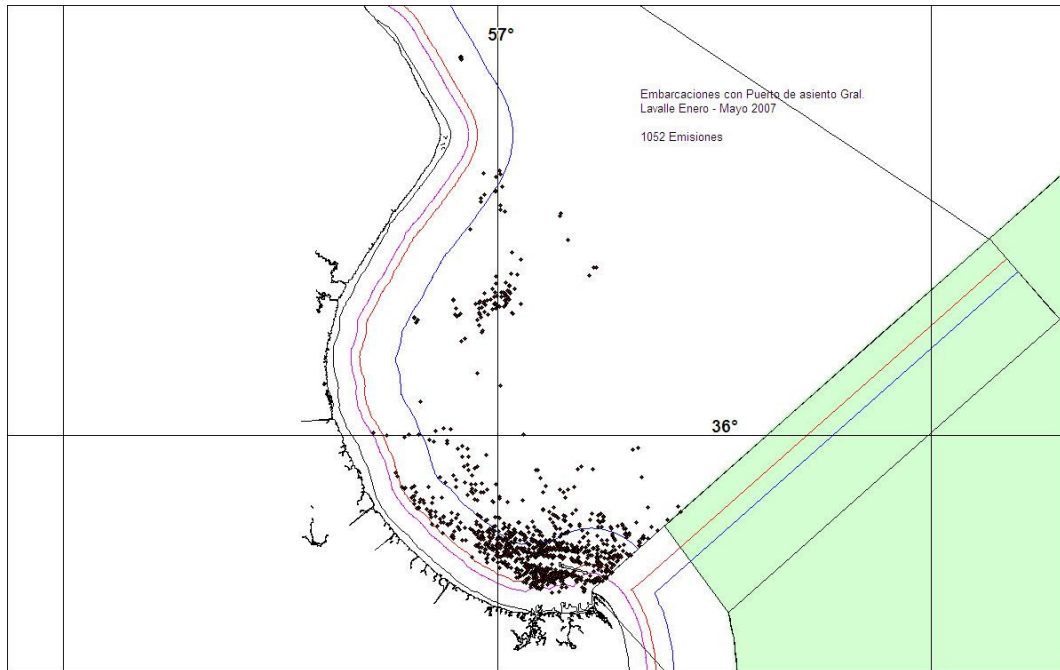


Figura 9 Posición de los lances efectuados por embarcaciones comerciales que tuvieron como puerto de asiento a General Lavalle y pescaron en aguas del Río de la Plata entre los meses de enero y mayo 2007.

En la figura 10 se presentan las posiciones de pesca del mes de junio, en ella puede apreciarse que los pesqueros efectuaron sus lances principalmente en la zona sur de la Bahía de Samborombón, más precisamente en las inmediaciones de Punta Rasa. Otro caladero que se destaca, aunque con carácter secundario, es el ubicado frente a las desembocaduras de los Ríos Salado y Samborombón. Durante todo el mes no se registran emisiones en sectores ubicados al norte del sitio referido precedentemente.



*Ministerio de Asuntos Agrarios y Producción
de la Provincia de Buenos Aires
Subsecretaria de Asuntos Agrarios
Dirección Provincial de Pesca, Recursos Marítimos,
Lacustres y Fluviales*

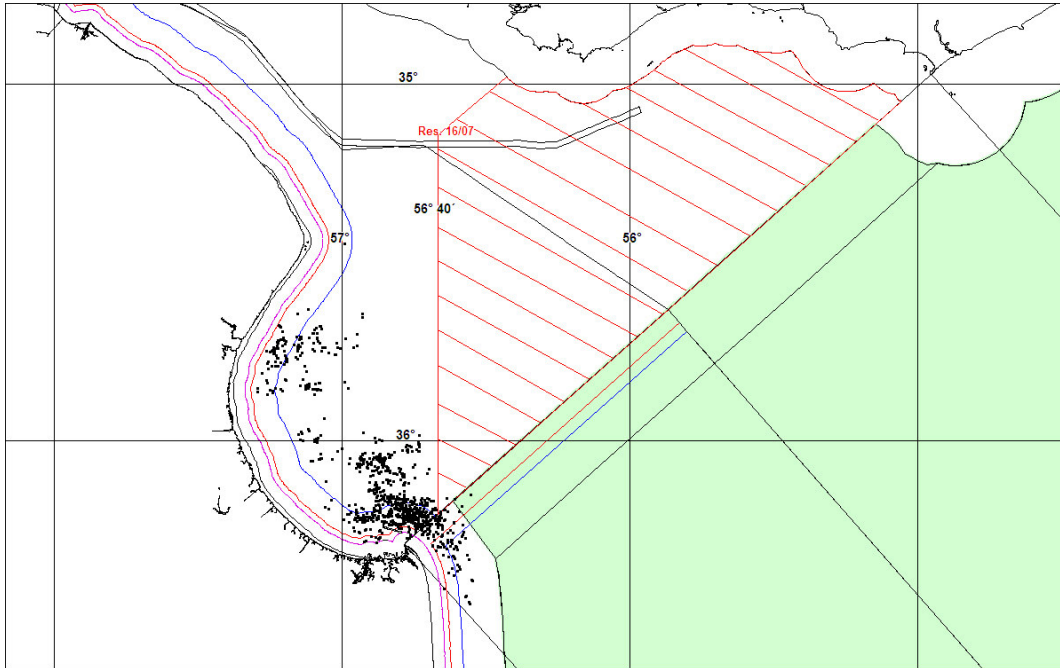


Figura 10 Posición de los lances efectuados por las embarcaciones comerciales que tuvieron como puerto de asiento a General Lavalle y participaron en la zafra de la corvina rubia en el mes de Junio de 2007.

Hacia el mes de julio (figura 11) se observa un claro desplazamiento de la flota con puerto de operación en General Lavalle hacia caladeros ubicados en el área norte de la Bahía. En este sentido se hace evidente la existencia de un foco de pesca al norte de Punta Piedras a unas 7 millas de la costa, otro ubicado frente a las desembocaduras de los ríos Salado y Samborombón que venía siendo utilizado desde el mes anterior y finalmente un tercer foco de pesca que contó con el mayor porcentaje de emisiones ubicado frente al sector central de la Bahía Samborombón por fuera de sus límites.

Resulta evidente también que el caladero ubicado en las inmediaciones de Punta Rasa, que en el mes de junio fuera el sector más utilizado, en Julio prácticamente no recibió lances de pesca.

En el mes de Agosto (figura 12) es posible distinguir para la flota de Gral. Lavalle dos áreas de pesca una costera entre las 3 y 5 millas de la costa que se extendió abarcando toda la Bahía hasta el norte de Punta Piedras y otra Río adentro por fuera de los límites de la Bahía frente a su zona central y norte abarcando incluso el sector correspondiente a la Res 16/06.

En septiembre (figura 13) se observa un cambio rotundo en las posiciones de pesca ya que la flota comercial con puerto de asiento en Gral. Lavalle concentró sus lances en el sector costero sur de la Bahía de Samborombón. A diferencia de los meses previos no se registran emisiones de velocidades compatibles con maniobra de pesca por fuera de los límites de la Bahía Samborombón.



*Ministerio de Asuntos Agrarios y Producción
de la Provincia de Buenos Aires
Subsecretaria de Asuntos Agrarios
Dirección Provincial de Pesca, Recursos Marítimos,
Lacustres y Fluviales*

En resumen los sitios de pesca de los pesqueros comerciales con asiento en el puerto de Gral. Lavalle durante la zafra 2007 de la corvina rubia tuvieron variaciones espaciales con el transcurso de la temporada, en este sentido al principio pescaron en el sector sur de la bahía Samborombón, luego se desplazaron hacia el norte y área central del Río de la Plata externo para culminar la zafra en el mes de septiembre pescando en áreas costeras de la mitad sur del la Bahía Samborombón.

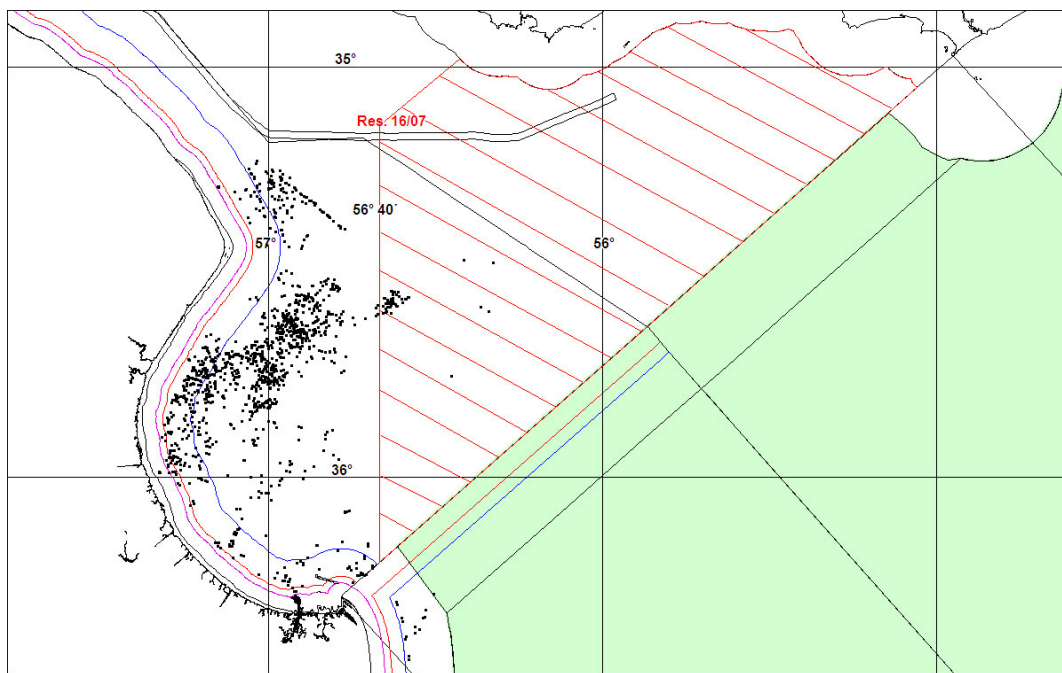


Figura 11 Posición de los lances efectuados por las embarcaciones comerciales que tuvieron como puerto de asiento a General Lavalle y participaron en la zafra de la corvina rubia en el mes de Julio de 2007.



*Ministerio de Asuntos Agrarios y Producción
de la Provincia de Buenos Aires
Subsecretaria de Asuntos Agrarios
Dirección Provincial de Pesca, Recursos Marítimos,
Lacustres y Fluviales*

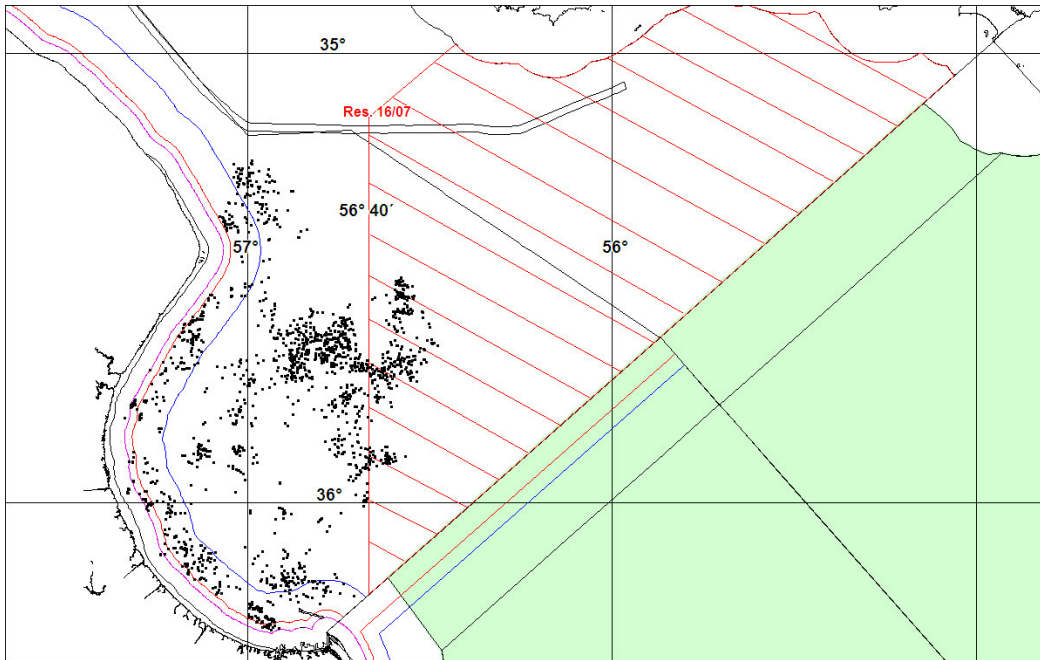


Figura 12 Posición de los lances efectuados por las embarcaciones comerciales que tuvieron como puerto de asiento a General Lavalle y participaron en la zafra de la corvina rubia en el mes de Agosto de 2007.

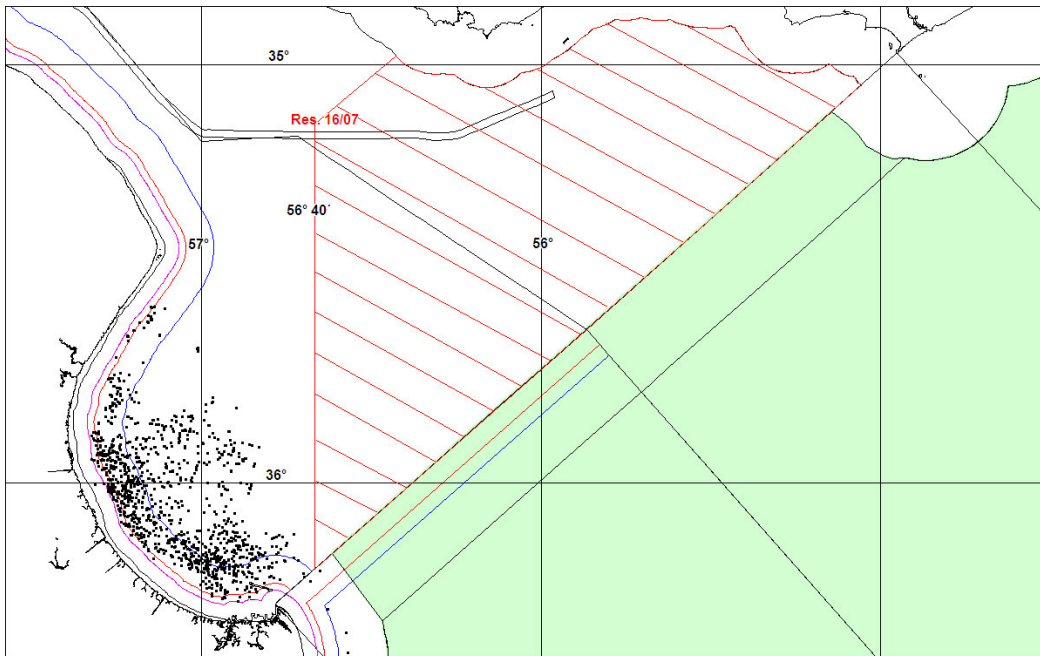


Figura 13 Posición de los lances efectuados por las embarcaciones comerciales que tuvieron como puerto de asiento a General Lavalle y participaron en la zafra de la corvina rubia en el mes de septiembre de 2007.



*Ministerio de Asuntos Agrarios y Producción
de la Provincia de Buenos Aires
Subsecretaria de Asuntos Agrarios
Dirección Provincial de Pesca, Recursos Marítimos,
Lacustres y Fluviales*

Al comparar las posiciones de pesca totales de las embarcaciones que zarparon del puerto de General Lavalle en las temporadas 2006 y 2007 (figura 14) se observa que en 2006 se definieron claramente cuatro focos de pesca mientras que en 2007 la distribución resultó más difusa aunque, con respecto a 2006, resulta evidente que buena parte de los lances de pesca se realizaron en sectores más alejados de la costa. Al efectuar el conteo de emisiones correspondientes a velocidad de pesca los resultados indican que en la temporada 2006 la flota de Gral. Lavalle efectuó un total 4302 emisiones y que en 2007 el número ascendió a 5807. Estos guarismos serían un indicador de que en 2007 la presión de pesca ejercida por los pesqueros que utilizan al puerto de Gral. Lavalle como asiento durante la zafra invernal de la corvina rubia fue mayor que en el año previo.

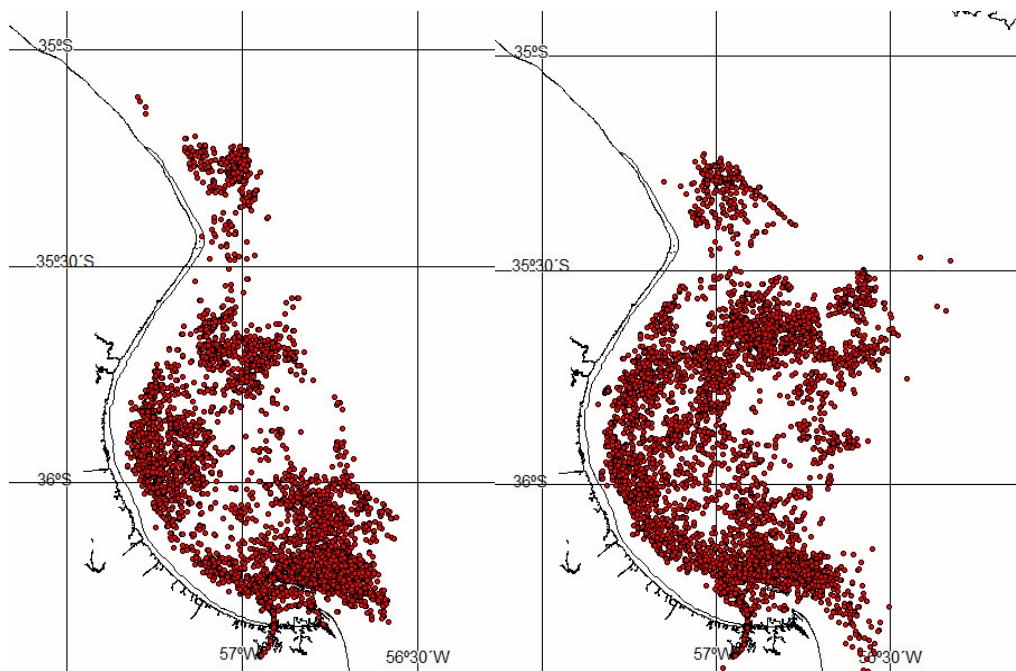


Figura 14 Posición de los lances efectuados por las embarcaciones comerciales que tuvieron como puerto de asiento a General Lavalle y participaron en la zafra de la corvina rubia en los meses de Junio, Julio, Agosto y Septiembre de 2006 (izquierda) y 2007 (derecha).



*Ministerio de Asuntos Agrarios y Producción
de la Provincia de Buenos Aires
Subsecretaria de Asuntos Agrarios
Dirección Provincial de Pesca, Recursos Marítimos,
Lacustres y Fluviales*

PUERTO DE MAR DEL PLATA

Doce fueron las embarcaciones que partiendo desde el puerto de Mar del Plata efectuaron lances en aguas del Río de la Plata durante los meses correspondientes a la zafra invernal de la corvina rubia. (Tabla C) Al igual que las embarcaciones con asiento en otros puertos que participaron de la temporada el mes pico de actividad fue agosto, registrándose tanto en junio como en julio una importante cantidad de emisiones correspondientes a velocidad de arrastre, que contrastan con el bajo número registrado en el mes de septiembre. En lo que respecta a los meses previos a la zafra (enero–mayo) la tabla indica que la cantidad de emisiones registradas para estas embarcaciones en el Río de la Plata fueron alrededor de un tercio de las correspondientes a la temporada indicando que estuvieron presentes en el área aunque pescando con una intensidad menor. La figura 15 permite observar la distribución de los lances de pesca en el sector referido antes del mes de junio, pudiendo verse que los pesqueros no se internaron demasiado en el Río y que tampoco definieron un núcleo de pesca. Es evidente que los lances de estos pesqueros durante los meses referidos se concentraron en el sector marino vecino de la Zona Común de Pesca y que parte de dichos lances ocuparon el área mas externa del Río de la Plata en su sector central.

Tabla C Numero de emisiones mensuales compatibles con velocidades de pesca, correspondientes a las embarcaciones que operaron en el puerto de Mar del Plata y participaron en la zafra invernal de la corvina rubia 2007 en el Río de la Plata.

Embarcación	Enero-mayo	Junio	Julio	Agosto	Septiembre	Total
Temerario i	1	266	174	247	146	833
America i	111	104	192	304	141	741
Tifon	106	115	202	280	137	734
Sueño real	255	259	175	262	9	705
Carmelo a	70	307	115	212	44	678
Sant'angelo	207	215	35	231	148	629
Susana	136	167	124	212	21	524
Fiesta	133	155	131	208	21	515
Popa	209	220	34	244	9	507
Maria gracia	271	172	154	69		395
Antares i	0	0	92	237	51	380
Union	386	0	0	0	0	386
Canal de beagle	451	0	0	0	0	451
Tozudo	0	0	12	0	0	12
Total	2584	1980	1452	2506	727	7490



*Ministerio de Asuntos Agrarios y Producción
de la Provincia de Buenos Aires
Subsecretaria de Asuntos Agrarios
Dirección Provincial de Pesca, Recursos Marítimos,
Lacustres y Fluviales*

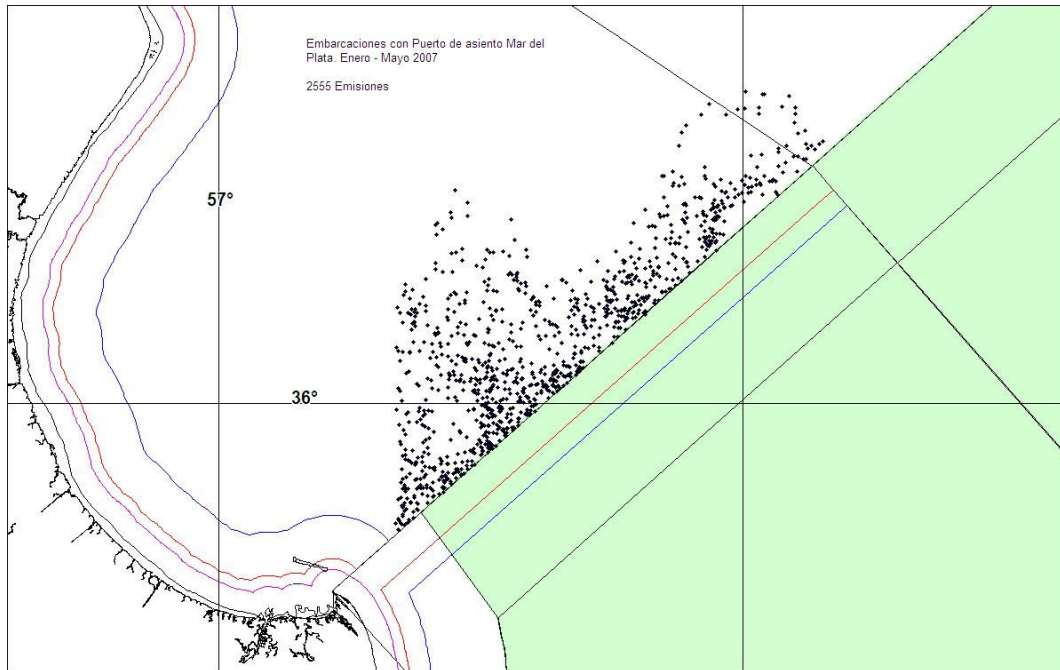


Figura 15 Posición de los lances efectuados por las embarcaciones comerciales que tuvieron como puerto de asiento a Mar del Plata y pescaron en aguas del Río de la Plata entre los meses de enero a mayo de 2007.

Con respecto al uso del área habilitada para esta parte de la flota en el Río de la Plata, se observa que durante el mes de Junio (figura 16) se efectuaron lances abarcando buena parte del sector correspondiente a la Res. 16/07 con un foco de concentración de emisiones en el cuadrante definido por las coordenadas 35° y 35°30'S y los 56° y 55°30'W. Hacia Julio (figura 17) el uso de dicho sector se hizo mas intensivo concentrándose en prácticamente todos los lances efectuados durante el mes. En agosto se observa un claro desplazamiento de esta flota hacia caladeros ubicados mas hacia el sudoeste, en el centro del Río de la Plata externo, donde se definió un núcleo de pesca que fue utilizado de manera intensiva durante todo el mes (figura 18). Aunque en Septiembre se registran lances en todo el sector de la Resolución 16/07 las posiciones de pesca son dispersas a excepción de las correspondientes al núcleo referido precedentemente (figura 19).



*Ministerio de Asuntos Agrarios y Producción
de la Provincia de Buenos Aires
Subsecretaria de Asuntos Agrarios
Dirección Provincial de Pesca, Recursos Marítimos,
Lacustres y Fluviales*

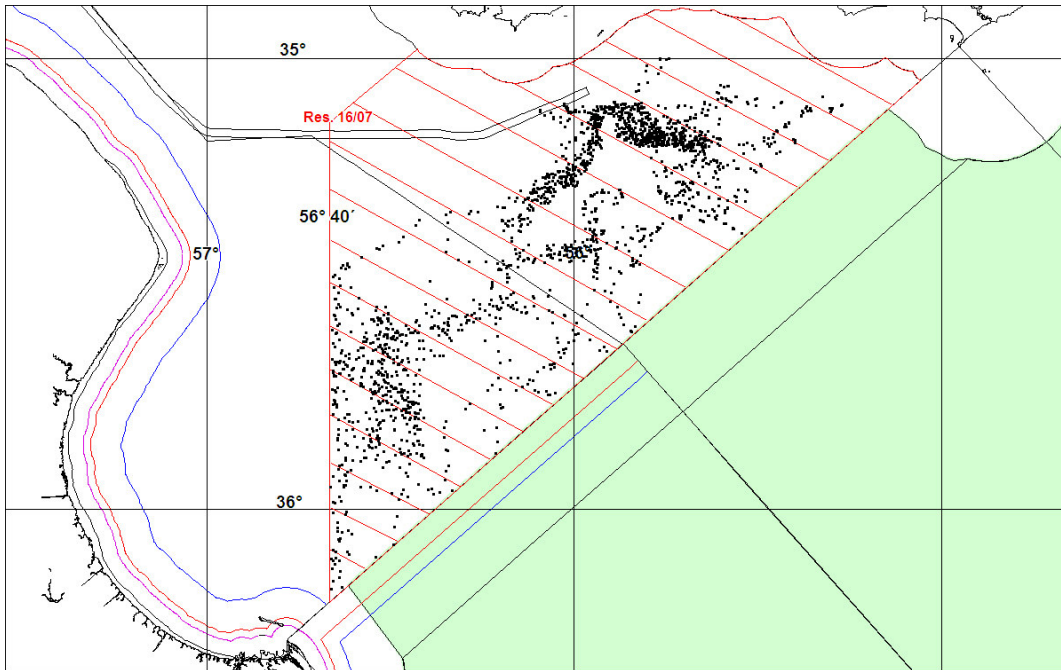


Figura 16 Posición de los lances efectuados por las embarcaciones comerciales que tuvieron como puerto de asiento a Mar del Plata y participaron en la zafra de la corvina rubia en el mes de Junio de 2007.

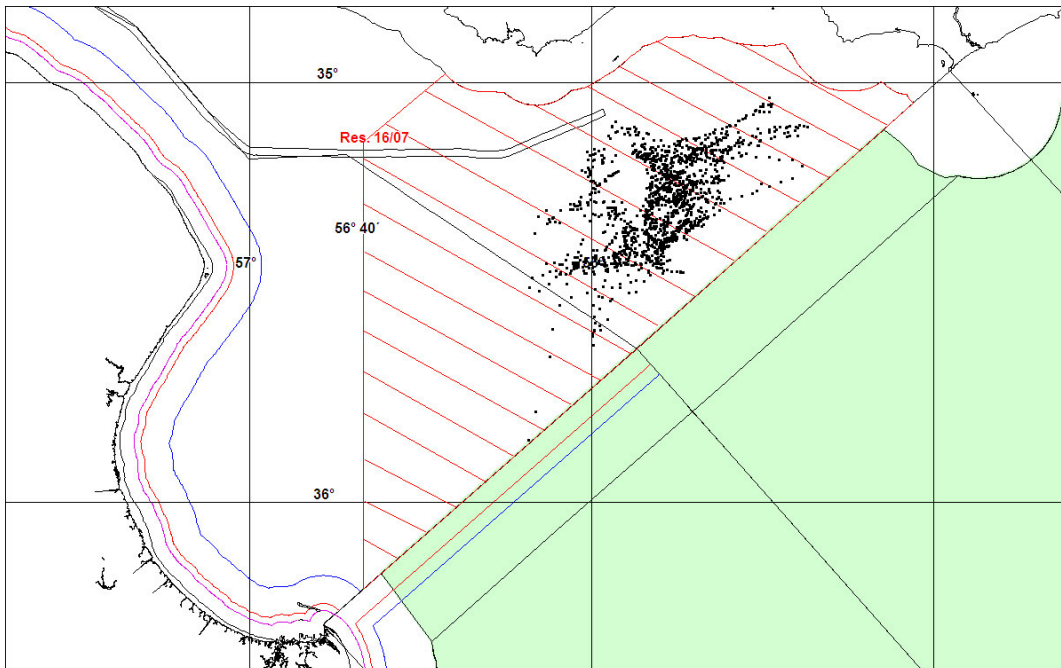


Figura 17 Posición de los lances efectuados por las embarcaciones comerciales que tuvieron como puerto de asiento a Mar del Plata y participaron en la zafra de la corvina rubia en el mes de Julio de 2007.



*Ministerio de Asuntos Agrarios y Producción
de la Provincia de Buenos Aires
Subsecretaria de Asuntos Agrarios
Dirección Provincial de Pesca, Recursos Marítimos,
Lacustres y Fluviales*

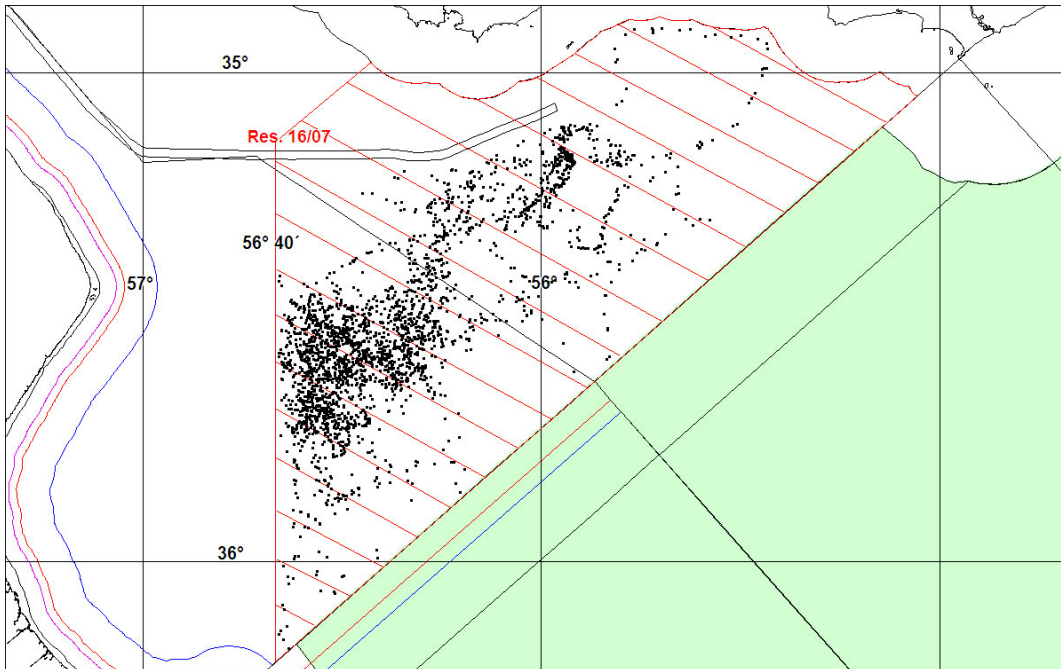


Figura 18 Posición de los lances efectuados por las embarcaciones comerciales que tuvieron como puerto de asiento a Mar del Plata y participaron en la zafra de la corvina rubia en el mes de Agosto de 2007.

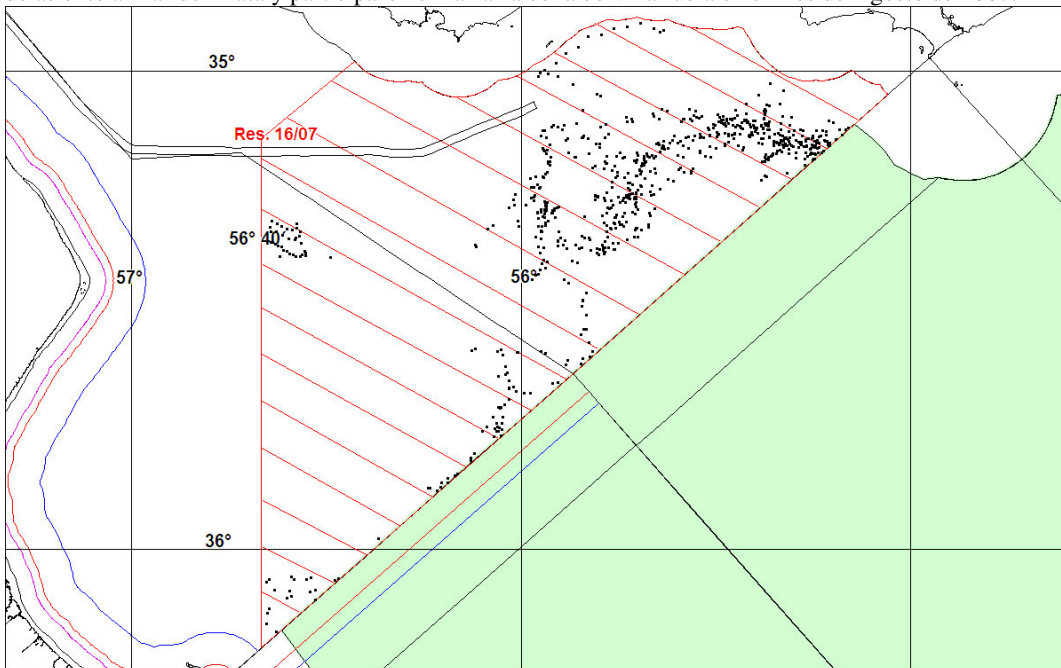


Figura 19 Posición de los lances efectuados por las embarcaciones comerciales que tuvieron como puerto de asiento a Mar del Plata y participaron en la zafra de la corvina rubia en el mes de Septiembre de 2007.



*Ministerio de Asuntos Agrarios y Producción
de la Provincia de Buenos Aires
Subsecretaria de Asuntos Agrarios
Dirección Provincial de Pesca, Recursos Marítimos,
Lacustres y Fluviales*

Con relación a los sitios de pesca utilizados en ambas temporadas puede decirse que en 2006 no se definieron sectores con uso de mayor intensidad ya que los puntos de pesca se encuentran dispersos en todo el Río de la Plata externo (figura 20). En 2007 esta flota definió dos focos pesqueros de uso más intensivo que fueron descriptos en párrafos previos (figura 21).

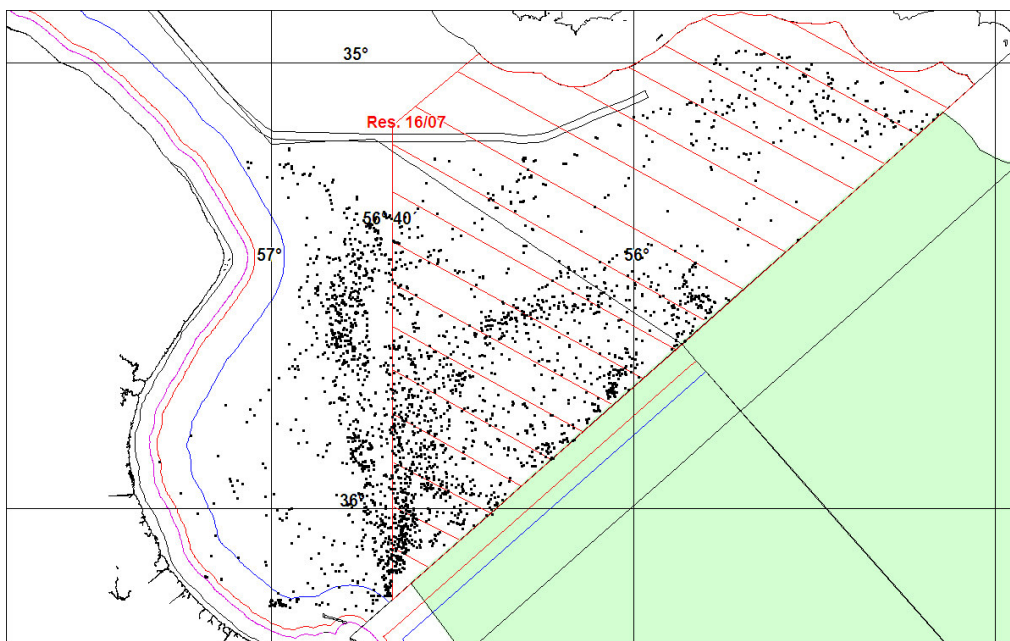


Figura 20 Posición de los lances efectuados por las embarcaciones comerciales que tuvieron como puerto de asiento a Mar del Plata y participaron en la zafra de la corvina rubia en los meses de Junio, Julio, Agosto y Septiembre de 2006.



*Ministerio de Asuntos Agrarios y Producción
de la Provincia de Buenos Aires
Subsecretaria de Asuntos Agrarios
Dirección Provincial de Pesca, Recursos Marítimos,
Lacustres y Fluviales*

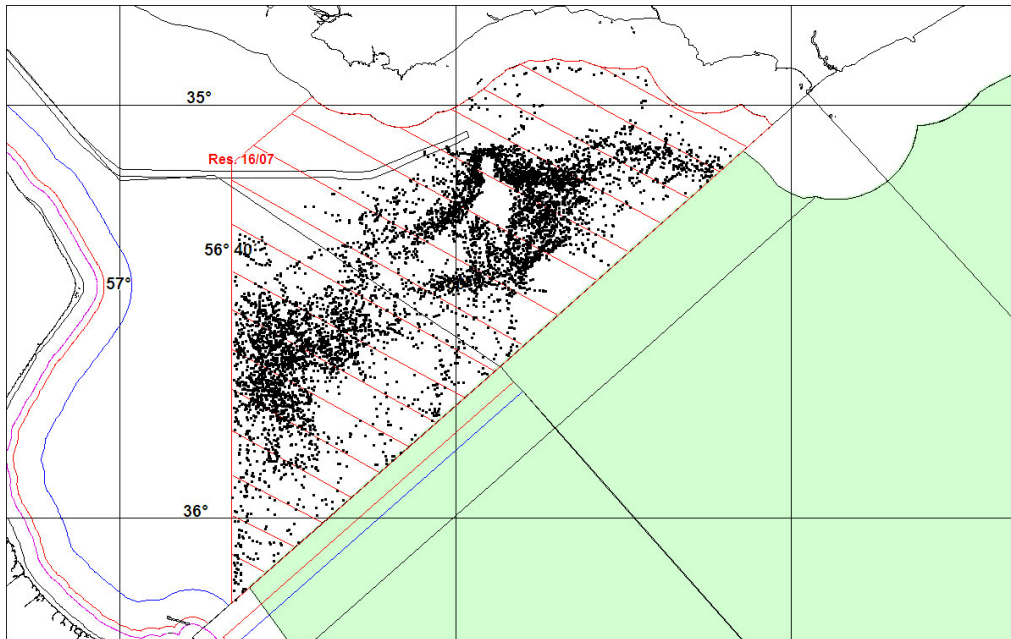


Figura 21 Posición de los lances efectuados por las embarcaciones comerciales que tuvieron como puerto de asiento a Mar del Plata y participaron en la zafra de la corvina rubia en los meses de Junio, Julio, Agosto y Septiembre de 2007.



*Ministerio de Asuntos Agrarios y Producción
de la Provincia de Buenos Aires
Subsecretaria de Asuntos Agrarios
Dirección Provincial de Pesca, Recursos Marítimos,
Lacustres y Fluviales*

COMPARACIÓN ENTRE LOS SECTORES DE PESCA UTILIZADOS EN LAS ZAFRAS DE CORVINA RUBIA 2006 Y 2007 EN EL RÍO DE LA PLATA.

En las figuras 22 y 23 se muestra la totalidad de las velocidades de pesca registradas entre los meses de la zafra invernal de la corvina rubia en el año 2006 y 2007. Al comparar la distribución de los puntos en ambos años surgen algunas observaciones generales a partir de las cuales se pueden establecer similitudes y diferencias en el uso de caladeros en ambas temporadas.

En principio se observa que hubo sectores del río que fueron intensamente utilizados en ambas zafras y estos fueron:

- La zona circundante a Punta Rasa.
- La franja costera (entre las 3 y 7 primeras millas) de la Bahía Samborombón, al sur de las desembocaduras de los ríos Salado y Samborombón.
- El sector ubicado al norte de punta piedras (límite norte de la Bahía) y los 35°S, entre las tres y las doce primeras millas costeras.

Con respecto a las diferencias entre ambas temporadas merece destacarse la posición de un foco de pesca que se ubica en la zona norte externa de la Bahía Samborombón que en el año 2006 se ubicó en buena medida dentro de los límites de la bahía, pasando el meridiano 57°W por su centro y que en 2007 se ubicó en una posición más externa, por fuera de la Bahía quedando el meridiano 57°S al oeste del foco de pesca referido. Una observación interesante es que este caladero es compartido entre las embarcaciones con asiento en Ensenada y aquellas con asiento en Gral. Lavalle.

Las discrepancias más importantes entre ambas temporadas las encontramos en el uso que hicieron las embarcaciones provenientes de Mar del Plata del Río de la Plata externo. Con relación a esto merece mencionarse que en 2006 se observa una distribución dispersa de posiciones de pesca con una mayor concentración en la zona aledaña a Punta Rasa y límite externo del Río. En 2007 el panorama es claramente diferente observándose que la mayor concentración de puntos se ubica en la zona central del Río de la Plata externo y que además se definen dos sectores de pesca uno cercano a las costas Uruguayas al cual nos hemos referido en repetidas oportunidades en el informe y otro en el centro del Río en posición aproximadamente equidistante de las costas Argentinas y Uruguayas.

Es importante destacar que durante la zafra de corvina rubia efectuada en el año 2006 operaron un total en total 43 embarcaciones comerciales que arrojaron un total 13.141 emisiones, en tanto que en la zafra del año 2007 participaron un total de 49 embarcaciones comerciales distribuidas también en los puertos de Lavalle, Ensenada y Mar del Plata, las cuales arrojaron un general de 9289 emisiones a velocidad de pesca.



*Ministerio de Asuntos Agrarios y Producción
de la Provincia de Buenos Aires
Subsecretaria de Asuntos Agrarios
Dirección Provincial de Pesca, Recursos Marítimos,
Lacustres y Fluviales*

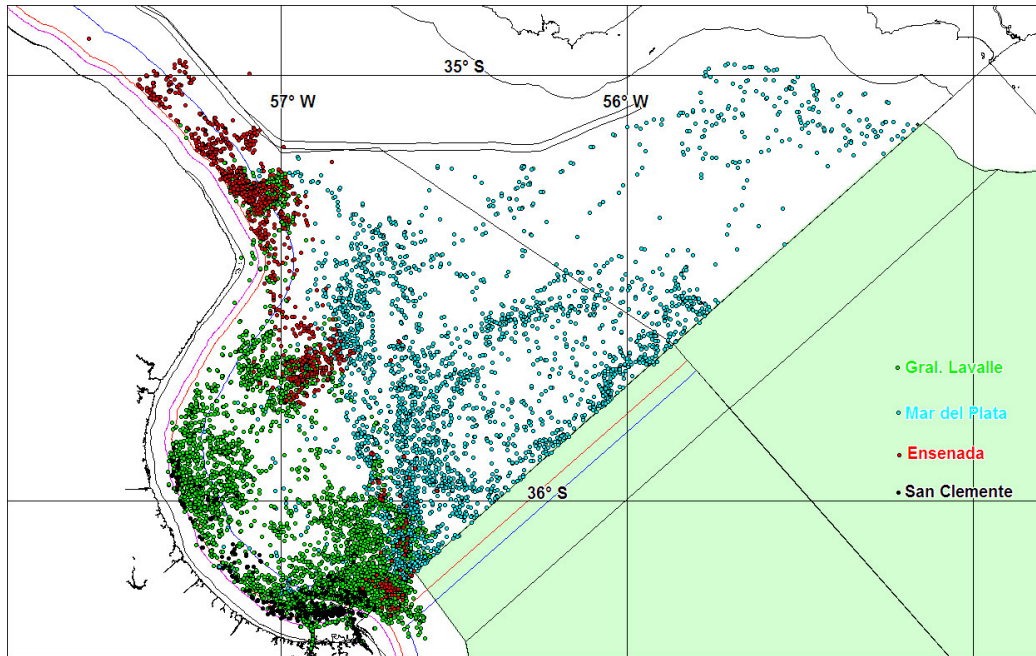


Figura 22 Posición de los lances efectuados por las embarcaciones comerciales que participaron en la zafra de la corvina rubia en los meses de Junio, Julio, Agosto y Septiembre de 2006 discriminadas por puerto de asiento.

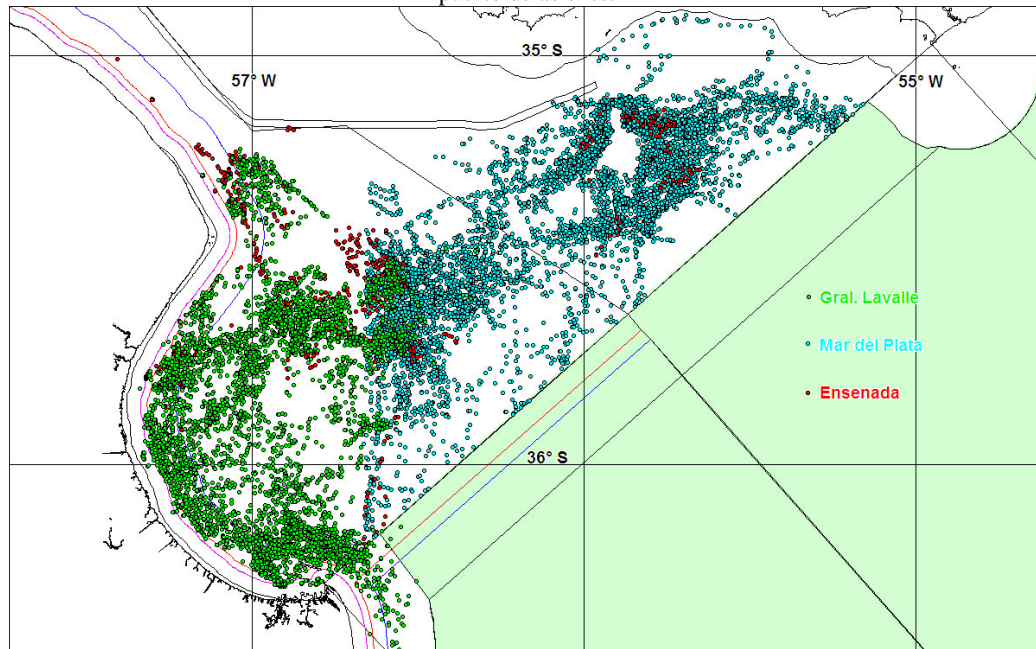


Figura 23 Posición de los lances efectuados por las embarcaciones comerciales que participaron en la zafra de la corvina rubia en los meses de Junio, Julio, Agosto y Septiembre de 2007 discriminadas por puerto de asiento.