

**LAGUNA LAS TUNAS,
PARTIDO DE TRENQUE LAUQUEN.**

CAMPAÑA DE RELEVAMIENTOS LIMNOLOGICOS E ICTIOLOGICOS

INFORME TECNICO N° 138
Páginas totales: 13



Fecha de estudio: Febrero-Marzo de 2013
Fecha de publicación: Marzo de 2013

**DIRECCION DE DESARROLLO DE AGUAS CONTINENTALES Y
ACUICULTURA**

**DIRECCIÓN PROVINCIAL DE PESCA
MINISTERIO DE ASUNTOS AGRARIOS**

TAREAS DE CAMPO

Lic. Gustavo E. Berasain

Téc. Federico Emilio

ELABORACION DE INFORME

Lic. Gustavo E. Berasain

DIRECCION DE DESARROLLO DE AGUAS CONTINENTALES Y ACUICULTURA

INTRODUCCION

El presente Informe Preliminar tiene por objeto presentar los resultados de la Campaña Técnica realizada durante fines de Febrero y el 1° de Marzo de 2013 en la laguna Las Tunas, Partido de Trenque Lauquen y compararlos con los estudios realizados por esta repartición en la mismas lagunas durante los años 1998, 1999, 2000, 2004, 2005, 2006, Enero y Marzo 2007, marzo y mayo de 2012 y con la información de otros cuerpos de aguas de la provincia de Buenos Aires.

Durante el desarrollo de la Campaña, se llevaron a cabo tareas de muestreo limnológico e ictiológico, en el cuerpo de agua en cuestión. Los mismos estuvieron especialmente dirigidos a la evaluación del estado poblacional del pejerrey (*Odontesthes bonariensis*).

OBJETIVOS GENERALES

1. Determinar la composición de la comunidad íctica lagunar sobre la base de sus abundancias relativas en las capturas.

2. Determinar el estado poblacional del Pejerrey sobre la base de estimaciones de índices de uso corriente, dirigidos especialmente a los siguientes ítems:

- Estructuras de tallas de la población.

- Estado actual e histórico de los ejemplares mediante la implementación de índices de condición y su situación con respecto a los valores estándar para la especie.

3. Sobre la base de la totalidad de los resultados elaborar un diagnóstico y sugerir estrategias de explotación y manejo tendientes a conservar la calidad y cantidad del recurso

íctico.

METODOLOGIA.

Determinación de las estaciones de muestreo:

Se estableció una estación de muestreo debido al fuerte viento que hubo durante el estudio. En el mismo se realizaron las siguientes tareas:

- Muestreo de peces con tren de redes de (ver Apartado Muestreos Ictiológicos).

I. MUESTREOS ICTIOLÓGICOS.

A. Descripción de los artes de pesca y Operatoria.

A.1. Trenes de redes de enmalle

Se utilizaron redes de enmalle dispuestas en un tren de paños de distinto tamaño de malla. El tren de redes utilizado estuvo compuesto por redes de multifilamento de 14 mm- 19 mm- 21 mm - 25 mm - 28 mm - 32 mm - 36 mm y 40 mm. bar (de nudo a nudo vecino). Cada una de las citadas tiene longitudes variables entre 4,5 a 70 metros de relinga y una altura de 1,3 m (tabla 1). El tendido fue realizado en forma perpendicular a la dirección del viento en un tren y paralelo al viento en el otro. Los trenes se calaron en estaciones de muestreo, uno en la zona costera y el otro en aguas abiertas.

En ambos casos el tendido de los artes empleados tuvo una duración aproximada de 12 horas, realizándose el calado a las 20 horas y retirándose a las 8 horas del día siguiente.

Tabla 1: Tamaño de las redes de diferente malla que componen cada tren.

Malla mm.	14	19	21	25	28	32	36	40
Largo m	4.5	7.4	8.6	13.4	20.2	30.2	45.4	70.2

B. Procesamiento de las capturas.

B.1. Los ejemplares capturados por el tren de enmalle fueron separados en recipientes individuales debidamente identificados con el número de malla correspondiente a cada una de las redes.

B.2. Medición de la Longitud Estándar de los pejerreyes (medida tomada desde el extremo anterior de la boca del pez hasta la articulación de los radios de la aleta caudal) con precisión de un centímetro, mediante el uso de un ictiómetro. Ello permitió agrupar a los individuos de pejerrey en intervalos de Longitud Estándar de 10 mm de amplitud.

B.3. Con respecto a los ejemplares de Pejerrey provenientes de cada red, los mismos fueron procesados separando una submuestra de cada grupo de talla establecido, constituida por un número máximo de 10 ejemplares mediante su elección al azar.

B.4. Los ejemplares integrantes de cada submuestra fueron sometidos a las siguientes mediciones y determinaciones: Longitud Estándar con precisión de 1 mm. Peso con precisión de un gramo. Determinación de sexo.

C. Calculo de Índices.

C.1. Captura por Unidad de Esfuerzo

Con la finalidad de obtener una primera aproximación a la abundancia relativa de las especies de peces de la laguna con respecto a otros cuerpos de agua estudiados, se procedió a calcular la Captura por Unidad de Esfuerzo de enmalles en cantidad (CPUE_n) y en peso (CPUE_w) para la especie pejerrey, medidas en ind./u.e. y en kg./u.e. con el objeto de obtener la biomasa capturada para dicho cuerpo de agua. Este valor se refiere al número promedio de ejemplares capturados con una determinada unidad de esfuerzo de pesca.

En nuestro caso la Unidad de Esfuerzo fue definida como el promedio de las capturas del arte empleado para un tiempo de tendido de 12 horas de duración. La misma ha sido utilizadas en numerosos estudios realizados en otros cuerpos de agua de la Provincia de Buenos Aires, por lo que permiten realizar una comparación entre los valores de CPUE.

C.2. Estructura de tallas e Índice Estructural.

Cuando se analizan las distribuciones de talla de captura realizadas con un tren de redes agalleras es necesario remarcar que cada uno de los paños que lo compone presenta una talla óptima de captura, siendo progresivamente menos eficientes para retener los peces conforme la talla de los mismos se hace mayor o menor que ese óptimo. Esta característica de captura que exhiben las redes agalleras, denominada selectividad, establece que una red en particular sea capaz de capturar un rango de tallas determinado, de acuerdo con su tamaño de malla. Como consecuencia de lo explicado, la distribución de tallas de captura no representa la distribución real de la población a no ser que los datos se corrijan por la selectividad particular de cada red. En el caso particular de nuestro tren de redes hemos desarrollado las fórmulas necesarias para corregir la selectividad de las redes 19, 21, 25, 28, 32 y 36, pudiendo obtener de este modo una distribución de tallas estimada, cercana a la real de la población.

Con el fin de evaluar la calidad del recurso pesquero pejerrey, se calculó la densidad proporcional de peces de calidad comercial (PSD) utilizando los datos de capturas totales del tren sin corregir (Anderson, 1976), según la fórmula:

$$PSD = \frac{n^{\circ} \text{de peces} \geq 245 \text{mm}}{n^{\circ} \text{de peces} \geq 120 \text{mm}} \times 100$$

Para comparar la condición física de los pejerreyes que habitan las lagunas estudiadas con respecto a los estándares de la especie, se calculó el peso relativo W_r según la fórmula:

$$W_r = \frac{W}{W_s} \times 100$$

Donde W , es el peso observado de los individuos en la laguna estudiada. W_s es el peso estandarizado para un individuo de la misma talla, calculado conforme a la fórmula $W_s = -5,267 + 3,163 \log_{10}$ obtenida a partir de 20155 pares de datos de pejerreyes de diversos cuerpos de agua. Los valores cercanos a 100 indican que los peces se encuentran en óptimas condiciones, alrededor de 85 una condición regular y menores a 75 mala.

RESULTADOS.

I. MUESTREOS ICTIOLÓGICOS.

A.1. Capturas con Enmalle.

El mayor porcentaje de las capturas realizadas mediante la utilización de este arte estuvieron conformadas por pejerrey, capturándose también algunos ejemplares de dientudos.

La población de pejerrey

Las capturas totales de Pejerrey efectuadas en la laguna Las Tunas, con los trenes de agalleras por medida de red, distribuidas cada intervalo de talla de 10 mm, se representa en la figura I.1 y dichas capturas juntas (tren 1 y 2) y corregidas a 25 metros se representan en la figura I.2. En estas gráficas se evidencia, que la población está integrada básicamente por un gran número de individuos comprendidos entre 135 y 255 mm. La presencia de individuos mayores a esta longitud estándar fue escasa y el descenso numérico de la cantidad de peces hacia intervalos de talla mayores resultó de tipo exponencial.

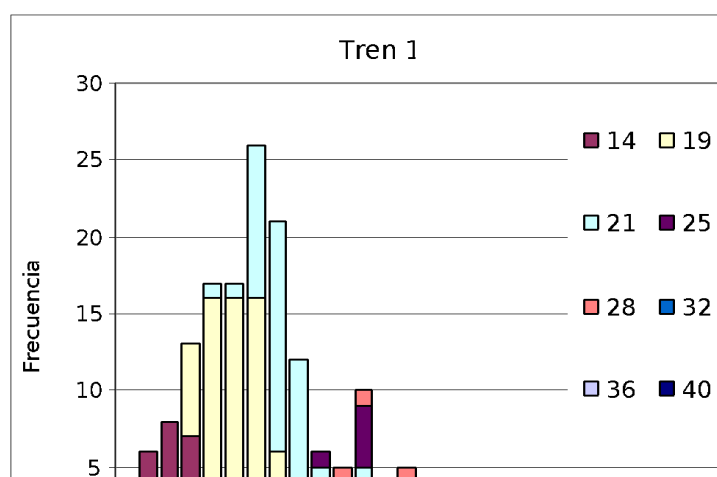


Figura I.1: Distribución de las capturas totales ordenadas cada intervalos de 10mm de longitud estándar (Lst.) para cada uno de los trenes.

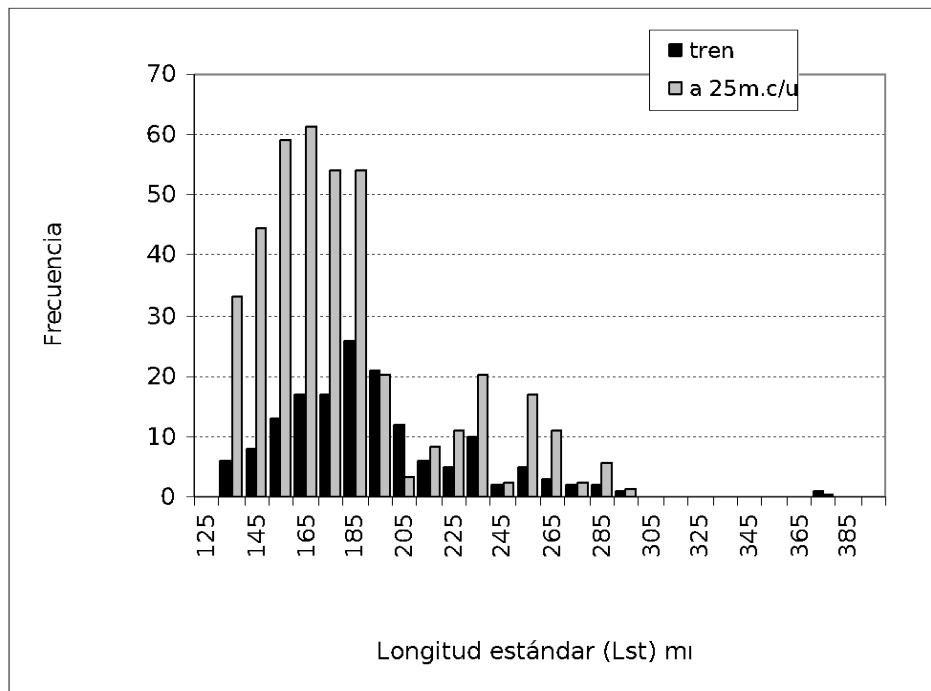


Figura I. 2.: Distribución de tallas de capturas totales de los dos trenes y transformada a una longitud de 25 m para todos los paños para la laguna Las Tunas.

Las capturas totales de Pejerrey corregidas por la selectividad (redes 19 a 36), que nos permite conocer la estructura de tallas aproximada de la población, se muestra en la figura I.3. En estas gráficas se evidencia a través de la distribución de tallas de individuos, que la captura se concentró entre los tamaños de 155 y 185 mm de Lst., aunque la distribución de tamaños resultó amplia, extendiéndose la presencia de individuos desde los 155 a los 295 mm de longitud estándar en la laguna Las Tunas. Este rasgo particular de la estructura de tallas encontrada en la población de pejerrey de la laguna Las Tunas es típico de un ambiente sometido a una alta presión pesquera sobre las tallas mayores a 250 mm., sostenida en el tiempo. En otras palabras el cuerpo de agua posee una importante cantidad de pejerreyes pero pocos individuos con elevado valor deportivo o comercial que se debe a la extracción selectiva de los peces mayores.

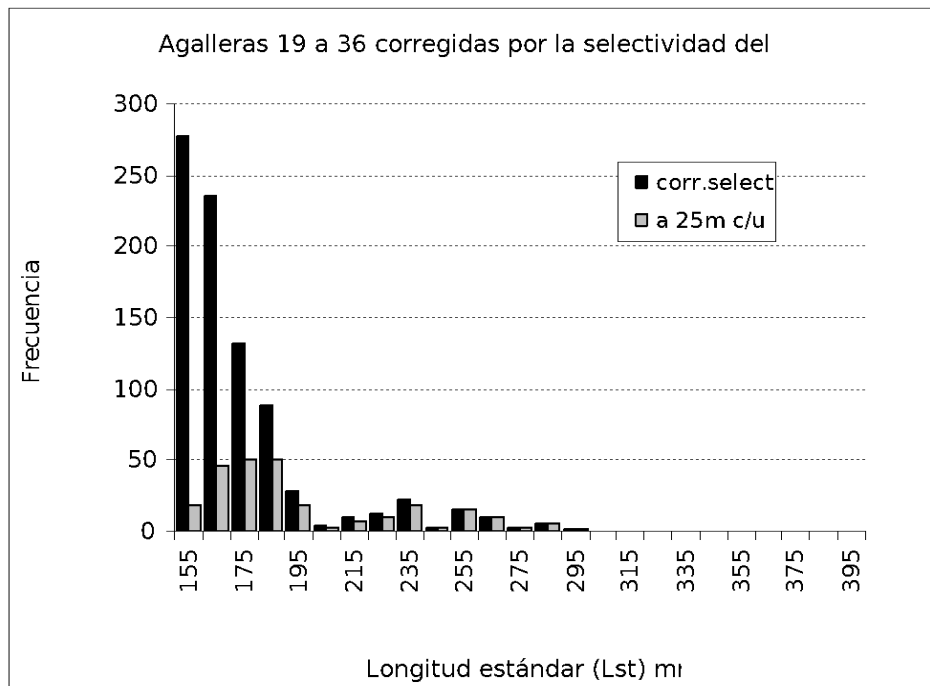


Figura I.3. Distribución de tallas estimada para una longitud de 25 m para los paños 19 a 36 y corrección de la distribución por la selectividad de las respectivas redes para la laguna Las Tunas.

El índice PSD, que expresa la abundancia relativa de pejerreyes de talla con interés deportivo y comercial ($> 245\text{mm}$ Lst) arrojó un valor de 9,7, algo superior al obtenido en el muestreo anterior, aunque sigue indicando un bajo porcentaje de las tallas mayores en la población de pejerreyes de la laguna Las Tunas, manteniendo baja la calidad de esta pesquería. La CPUE (N° ind) arrojó un valor medio (377,5) mientras que la CPUEw presento un valor bajo (29,47 kg). Estos índices demuestran que la calidad pesquera del cuerpo de agua, después de varios años de pesca comercial, continua bajando.

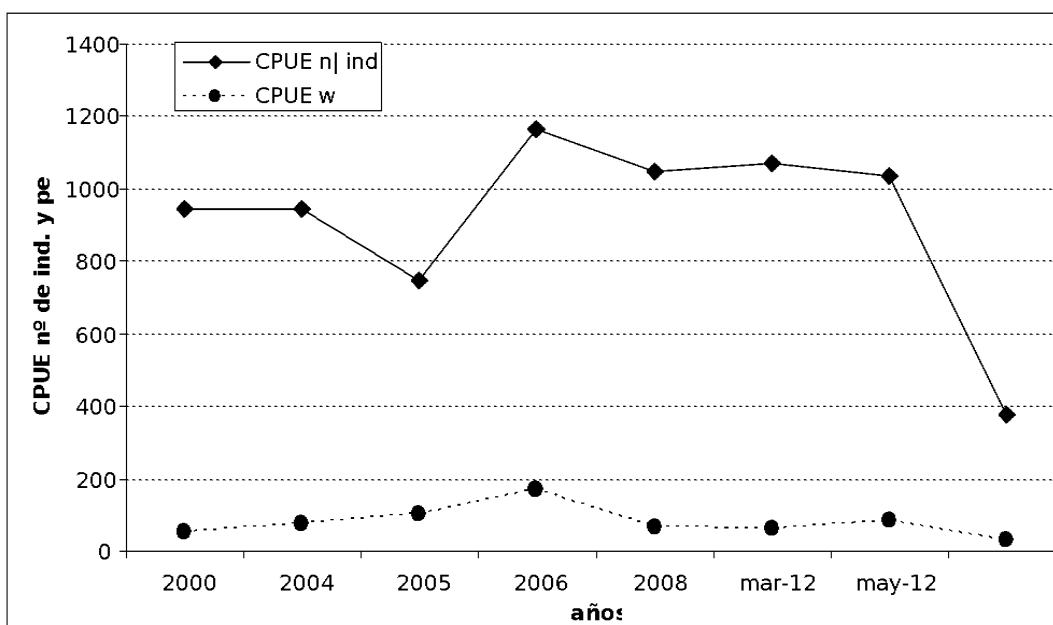


Figura I.4.: Captura por unidad de esfuerzo en número (CPUE^{nº}) y captura por unidad de esfuerzo en kg. (CPUE Kg) para los años 2000, 2004, 2005, 2006, 2008, 2012 y 2013 en la laguna Las Tunas.

Peso relativo Wr

Los pejerreyes de la laguna Las Tunas presentaron una condición buena, con valores entre óptimos, muy buenos y regulares. (fig. I.5).

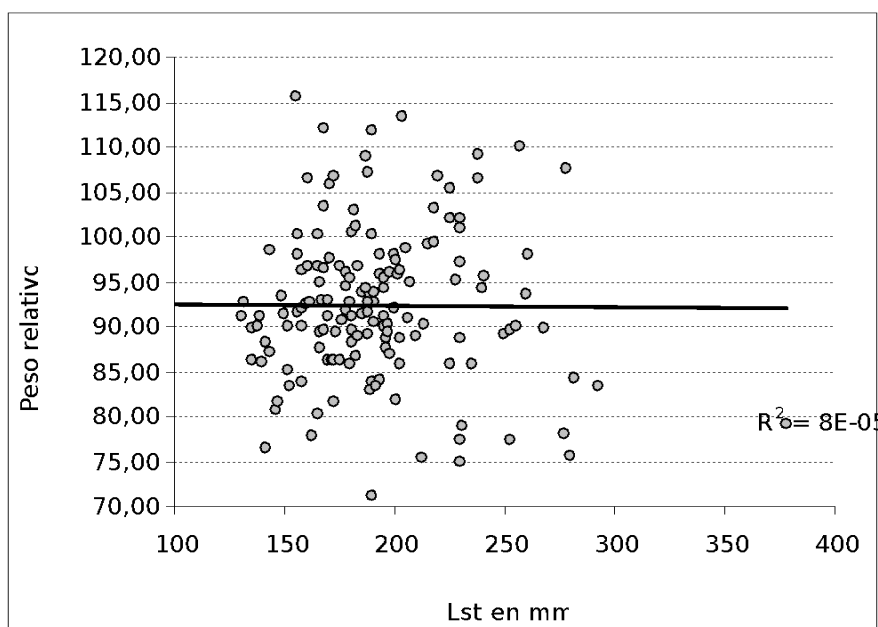


Figura I.5.: Peso relativo promedio (Wr.) obtenido en función de la longitud estándar (Lst.) de los pejerreyes capturados en la laguna Las Tunas.

Relación longitud peso

La relación existente entre el peso y el largo de los pejerreyes se ajustó de manera muy estrecha al modelo potencial convencional y los valores observados no mostraron desvíos demasiado grandes con respecto a la curva de ajuste (Fig. I.6). En la tabla I.3. se detallan los parámetros de la curva que mejor se relacionó con las variables mencionadas para las lagunas Las Tunas.

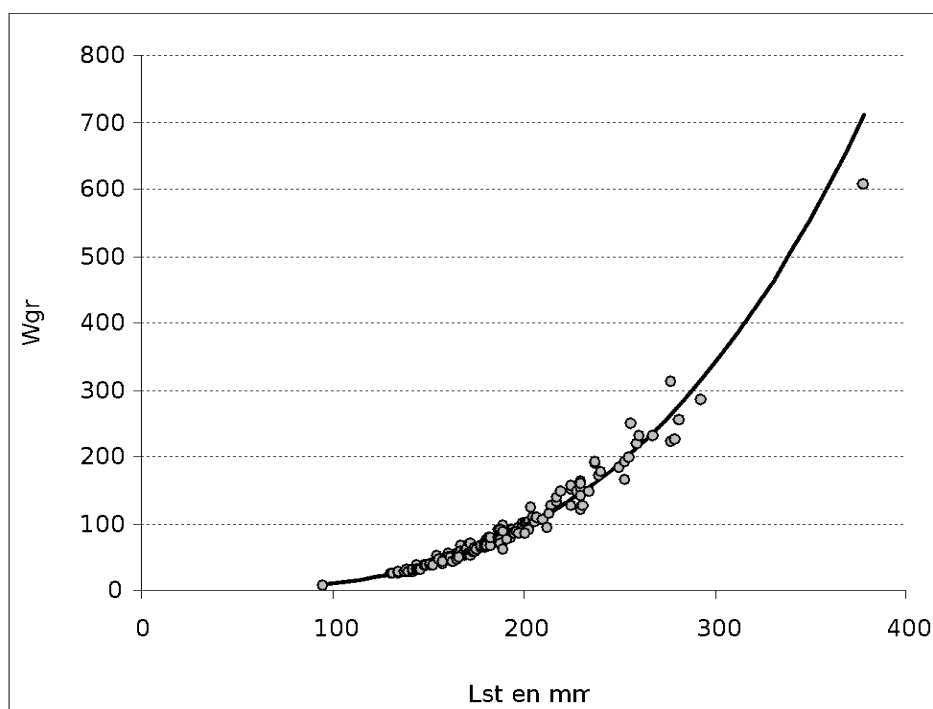


Figura I.6.: Relación entre la longitud y el peso de los pejerreyes capturados en la laguna Las Tunas, en círculos valores observados, en línea modelo ajustado.

Tabla I.3.: Estadísticos de la relación longitud peso para la laguna estudiada.

Regresión Lst-W	
pendiente	3,19
intersección	-5,38
r ²	0,98
Lst max	378
Lst min	95

CONCLUSIONES

1. Sobre la base de estos resultados se puede concluir que el pejerrey es la especie dominante en la laguna estudiada.
2. En la laguna Las Tunas la población de pejerrey no está bien estructurada, teniendo en cuenta el rango de tamaños capturados y por los antecedentes disponibles se encuentra en una situación caracterizada por la existencia una gran cantidad de peces de pequeño tamaño que son claramente predominantes y la escasez de ejemplares de tallas mayores correspondientes a otras generaciones, hecho que se agudizó según los resultados del estudio de Marzo de 2012
3. Las capturas por unidad de esfuerzo (CPUE_n) asumió un valor bajo al igual que la (CPUE_w). Estos valores son los más abjos que se han registrado en esta laguna. En comparación con otros cuerpos de agua de la Provincia, los valores de estos índices indican la existencia de una población de pejerrey caracterizada por la presencia casi exclusiva de organismos de talla pequeña, por consiguiente el PSD arrojó un valor bajo, de 9,7 aunque ligeramente superior a años anteriores.
4. Los pesos relativos (Wr) estimados para la laguna indican que los individuos de la población de pejerreyes en general presentan un estado físico bueno, entre óptimo y muy bueno y regulares.
5. Todos estos atributos establecen para la laguna Las Tunas un rendimiento potencial pesquero bajo, considerando que la superficie del cuerpo de agua a aumentado mucho con las últimas inundaciones y los valores de CPUE en número y peso han disminuido.

