

**LAGUNA DE CHASICÓ,  
PARTIDOS DE VILLARINO  
Y PUAN.**

**CAMPAÑA DE RELEVAMIENTOS LIMNOLOGICOS E ICTIOLOGICOS**

**INFORME TECNICO N° 120**

*Páginas totales: 16*

Fecha de estudio: **Septiembre de 2008**  
Fecha de publicación: **Septiembre de 2008**

**DIRECCION DE DESARROLLO PESQUERO**

**Dirección provincial de Pesca, Recursos Marítimos, Lacustres y Fluviales.  
SUBSECRETARIA ASUNTOS AGRARIOS  
MINISTERIO DE ASUNTOS AGRARIOS Y PRODUCCIÓN**

## **TAREAS DE CAMPO**

Lic. Federico Argemi

Lic. Horacio Oñatibia

Tec. Yamila Grumblat

## **ELABORACION DE INFORME**

Lic. Federico Argemi

Lic. Gustavo E. Berasain

## INTRODUCCION

El presente Informe tiene por objeto presentar los resultados de la Campaña Técnica realizada durante los días 3 y 4 de Septiembre de 2008 en la laguna Chasicó, Partidos de Villarino y Puan, y compararlos con los estudios realizados por esta repartición en la mismas lagunas durante los años 1997, 1998, 1999, 2001, 2003, 2004, 2006, Julio y Octubre del 2007 y con la información de otros cuerpos de aguas de la provincia de Buenos Aires.

Durante el desarrollo de la Campaña, se llevaron a cabo tareas de muestreo limnológico e ictiológico, en los cuerpos de agua en cuestión. Los mismos estuvieron especialmente dirigidos a la evaluación del estado poblacional del pejerrey (*Odontesthes bonariensis*) dado que en dicha laguna se desarrolla una pesquería deportiva de esta especie.

## OBJETIVOS GENERALES

1. Determinar la composición de la comunidad íctica lagunar sobre la base de sus abundancias relativas en las capturas.
2. Determinar el estado poblacional del Pejerrey sobre la base de estimaciones de índices de uso corriente, dirigidos especialmente a los siguientes ítems:
  - Estructuras de tallas de la población.
  - Estado actual e histórico de los ejemplares mediante la implementación de índices de condición y su situación con respecto a los valores estándar para la especie.
  - Disponibilidad alimentaria. Análisis cuali-cuantitativos de las poblaciones zooplanctónicas.
3. Evaluar el estado general del agua de la laguna a partir de análisis físico-químico de muestras de agua y la medición de parámetros físicos in situ (temperatura, profundidad, transparencia).
4. Sobre la base de la totalidad de los resultados elaborar un diagnóstico y sugerir estrategias de explotación y manejo tendientes a conservar la calidad y cantidad del recurso íctico.

## METODOLOGIA.

### Determinación de las estaciones de muestreo:

Se establecieron estaciones de muestreo en sitios diferentes de la laguna con el fin de obtener información representativa de los ambientes costeros y de aguas abiertas. En cada una se realizaron las siguientes tareas:

- Medición de parámetros limnológicos y toma de muestras de agua para su posterior análisis físico-químico.

- Muestreo de peces con tren de redes de enmalle y trampas. (ver Apartado Muestreos Ictiológicos). La ubicación de los artes de pesca en la laguna fue establecida con un navegador satelital GPS (Global Positioning System) Garmin III, permitiéndonos obtener la posición exacta de cada estación (Tabla E. 1)

**Tabla E. 1:** Posición satelital de las trampas y trenes de enmalle dispuestos en la laguna estudiada.

<b>Laguna</b>	<b>Chasicó</b>	<b>Chasicó</b>
<b>Arte de pesca</b>	<b>Latitud (S)</b>	<b>Longitud (W)</b>
Enmalle 1	-38,63660	-63,06086
Enmalle 2	-38,60441	-63,07765

## MUESTREOS ICTIOLÓGICOS.

### A. Descripción de los artes de pesca y Operatoria.

#### A.1. Trenes de redes de enmalle

Se utilizaron redes de enmalle dispuestas en un tren de paños de distinto tamaño de malla. El tren de redes utilizado estuvo compuesto por redes de multifilamento de 14 mm- 19 mm- 21 mm - 25 mm - 28 mm - 32 mm - 36 mm y 40 mm. bar (de nudo a nudo vecino). Cada una de las citadas tiene longitudes variables entre 4,5 a 70 metros de relinga y una altura de 1,3 m (tabla 1). El tendido fue realizado en forma perpendicular a la dirección del

viento en un tren y paralelo al viento en el otro. Los trenes se calaron en estaciones de muestreo, uno en la zona costera y el otro en aguas abiertas.

En ambos casos el tendido de los artes empleados tuvo una duración aproximada de 12 horas, realizándose el calado a las 20 horas y retirándose a las 8 horas del día siguiente.

**Tabla 1:** Tamaño de las redes de diferente malla que componen cada tren.

Malla mm.	14	19	21	25	28	32	36	40
Largo m	4.5	7.4	8.6	13.4	20.2	30.2	45.4	70.2

## **B. Procesamiento de las capturas.**

B.1. Los ejemplares obtenidos con las trampas y los trenes de redes de enmalle fueron clasificados por especie registrándose el número de individuos y peso total de cada una.

B.2. Los ejemplares capturados por el tren de enmalle fueron separados en recipientes individuales debidamente identificados con el número de malla correspondiente a cada una de las redes.

B.3. Medición de la Longitud Estándar de los pejerreyes (medida tomada desde el extremo anterior de la boca del pez hasta la articulación de los radios de la aleta caudal) con precisión de un centímetro, mediante el uso de un ictiómetro. Ello permitió agrupar a los individuos de pejerrey en intervalos de Longitud Estándar de 10 mm de amplitud.

B.4. Con respecto a los ejemplares de Pejerrey provenientes de cada red, los mismos fueron procesados separando una submuestra de cada grupo de talla establecido, constituida por un número máximo de 10 ejemplares mediante su elección al azar.

B.5. Los ejemplares integrantes de cada submuestra fueron sometidos a las siguientes mediciones y determinaciones: Longitud Estándar con precisión de 1 mm. Peso con precisión de un gramo. Determinación de sexo.

## **C. Calculo de Índices.**

### ***C.1. Captura por Unidad de Esfuerzo***

Con la finalidad de obtener una primera aproximación a la abundancia relativa de las especies de peces de la laguna con respecto a otros cuerpos de agua estudiados, se procedió

a calcular la Captura por Unidad de Esfuerzo de trampas (CPUEt) y por enmalles en cantidad (CPUE<sub>n</sub>) y en peso (CPUE<sub>w</sub>) para la especie pejerrey, medidas en ind./u.e. y en kg./u.e. con el objeto de obtener la biomasa capturada para dicho cuerpo de agua. Este valor se refiere al número promedio de ejemplares capturados con una determinada unidad de esfuerzo de pesca.

En nuestro caso la Unidad de Esfuerzo fue definida como el promedio de las capturas de cada arte empleado, trampas y de redes de enmalle, para un tiempo de tendido de 12 horas de duración. Las mismas han sido utilizadas en numerosos estudios realizados en otros cuerpos de agua de la Provincia de Buenos Aires, por lo que permiten realizar una comparación entre los valores de CPUE.

### *C.2. Estructura de tallas e Índice Estructural.*

Cuando se analizan las distribuciones de talla de captura realizadas con un tren de redes agalleras es necesario remarcar que cada uno de los paños que lo compone presenta una talla óptima de captura, siendo progresivamente menos eficientes para retener los peces conforme la talla de los mismos se hace mayor o menor que ese óptimo. Esta característica de captura que exhiben las redes agalleras, denominada selectividad, establece que una red en particular sea capaz de capturar un rango de tallas determinado, de acuerdo con su tamaño de malla. Como consecuencia de lo explicado, la distribución de tallas de captura no representa la distribución real de la población a no ser que los datos se corrijan por la selectividad particular de cada red. En el caso particular de nuestro tren de redes hemos desarrollado las fórmulas necesarias para corregir la selectividad de las redes 19, 21, 25, 28, 32 y 36, pudiendo obtener de este modo una distribución de tallas estimada, cercana a la real de la población.

Con el fin de evaluar la calidad del recurso pesquero pejerrey, se calculó la densidad proporcional de peces de calidad comercial (**PSD**) utilizando los datos de capturas totales del tren sin corregir (Anderson, 1976), según la fórmula:

$$PSD = \frac{n^{\circ} \text{ de peces } \geq 245mm}{n^{\circ} \text{ de peces } \geq 120mm} \times 100$$

Para comparar la condición física de los pejerreyes que habitan las lagunas estudiadas con respecto a los estándares de la especie, se calculó el peso relativo  $W_r$  según la fórmula:

$$W_r = \frac{W}{W_s} \times 100$$

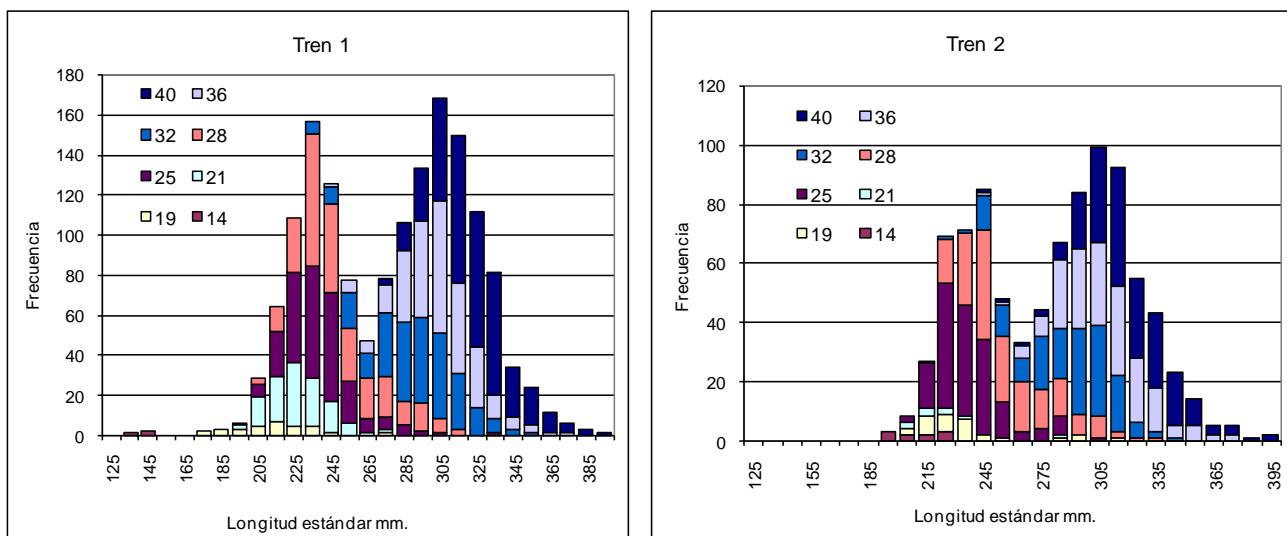
Donde  $W$ , es el peso observado de los individuos en la laguna estudiada.  $W_s$  es el peso estandarizado para un individuo de la misma talla, calculado conforme a la fórmula  $W_s = -5,267 + 3,163 \log_{10}$  obtenida a partir de 20155 pares de datos de pejerreyes de diversos cuerpos de agua. Los valores cercanos a 100 indican que los peces se encuentran en óptimas condiciones, alrededor de 85 una condición regular y menores a 75 mala.

## RESULTADOS.

### MUESTREOS ICTIOLÓGICOS.

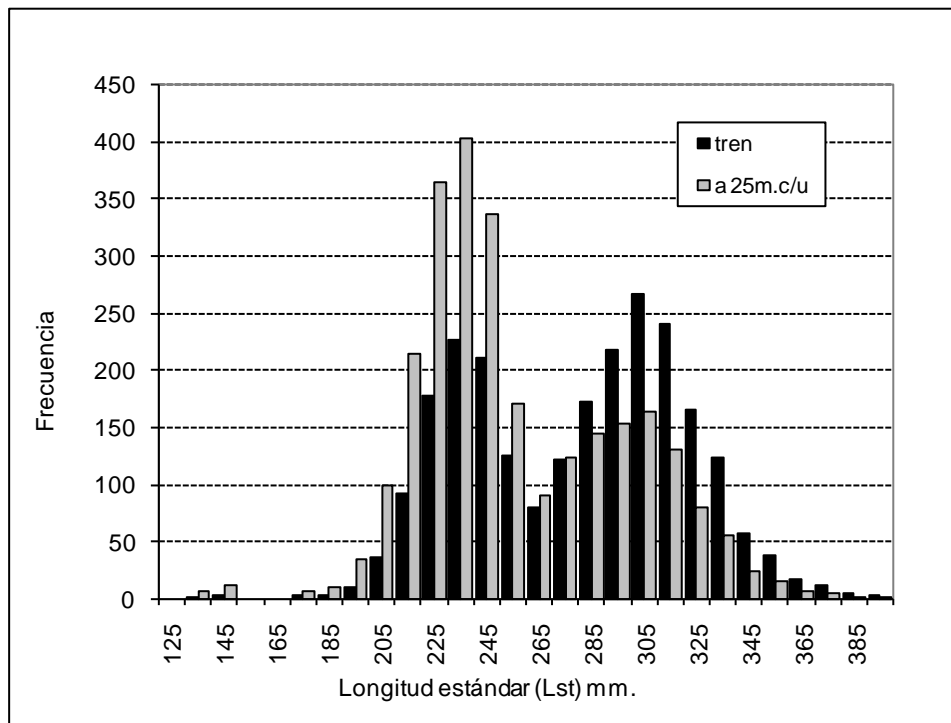
#### La población de pejerrey

Las capturas totales de Pejerrey efectuadas en la laguna Chasicó, con los trenes de agalleras, distribuidas cada intervalo de talla de 10 mm por medida de red, se representa en la figura I.1 y dichas capturas con la corrección a 12 horas y 25 metros para cada medida de red en la figura I.2. En estas gráficas se evidencia, que la población está integrada básicamente por individuos comprendidos entre 175 y 395 mm. La presencia de individuos menores y mayores a estas longitudes fue escasa.



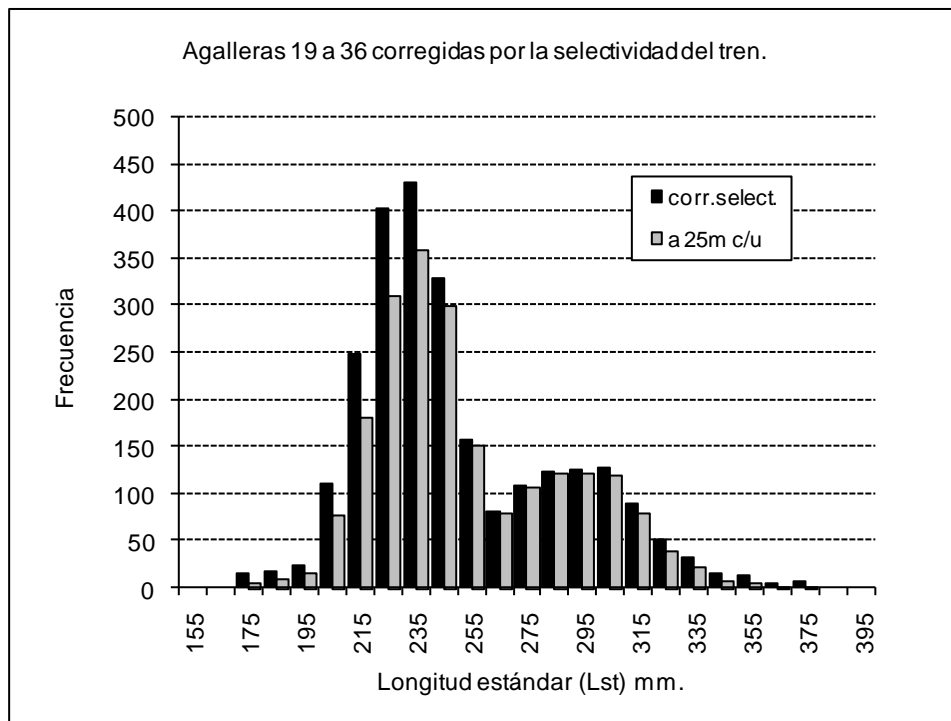
**Figura I.1:** Distribución de las capturas totales ordenadas cada intervalos de 10mm de longitud estándar (Lst.) para cada uno de los trenes.





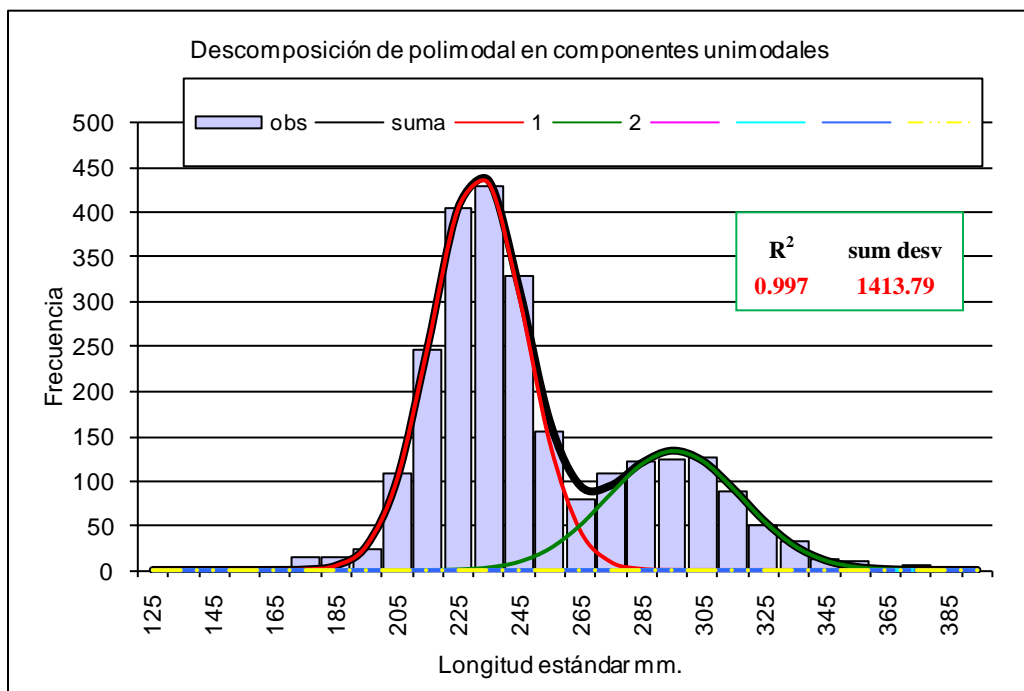
**Figura I. 2.:** Distribución de tallas de capturas totales de los dos trenes y transformada a una longitud de 25 m para todos los paños para la laguna de Chasicó.

Las capturas totales de Pejerrey corregidas por la selectividad (redes 19 a 36), que nos permite conocer la estructura de tallas aproximada de la población, se muestra en la figura I.3. En la figura I.4 se representa la descomposición de la distribución polimodal de tallas corregida por la selectividad de las redes agalleras en sus componentes unimodales, separando las posibles clases de tamaño y sus parámetros. En estas gráficas se evidencia a través de la distribución de tallas de individuos, que la captura se concentró entre los tamaños de 205 y 335 mm de Lst., aunque la distribución de tamaños resultó amplia, extendiéndose la presencia de individuos desde los 175 a los 375 mm de longitud estándar en la laguna de Chasicó.



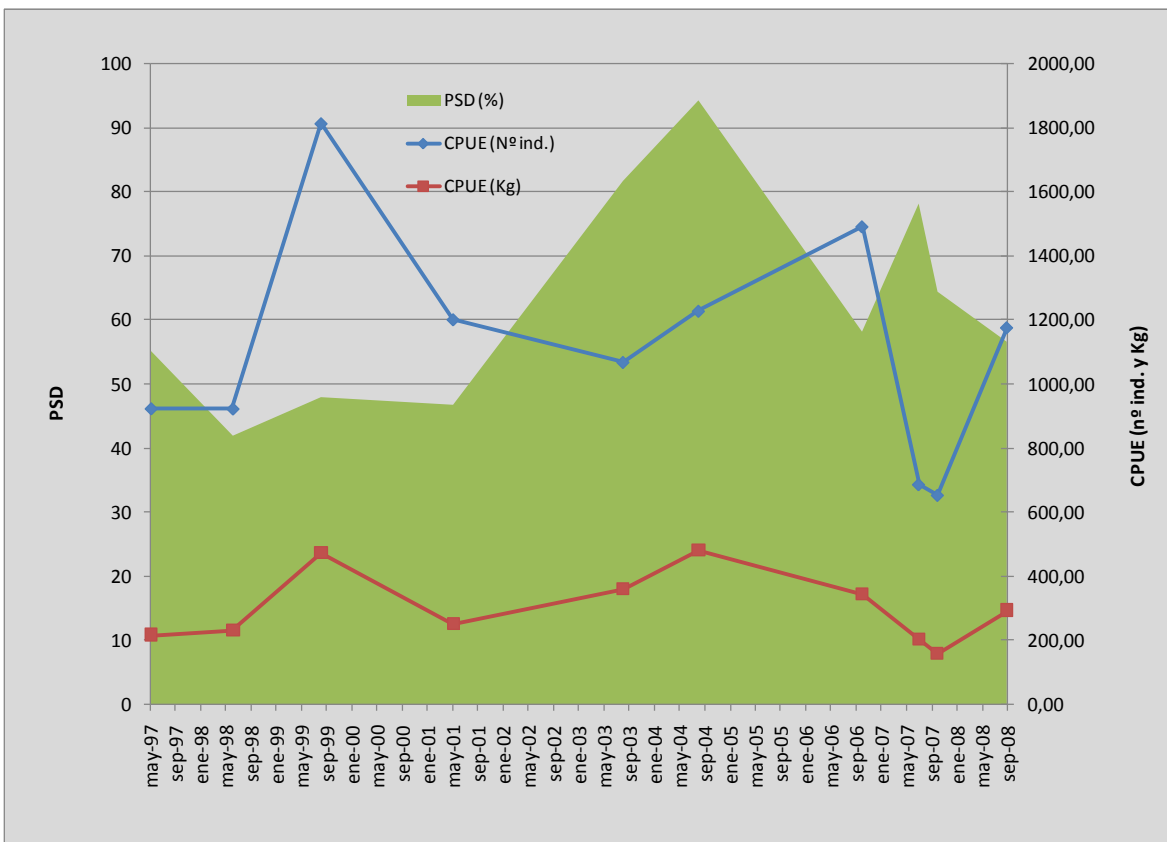
**Figura I.3.** Distribución de tallas estimada para una longitud de 25 m para los paños 19 a 36 y corrección de la distribución por la selectividad de las respectivas redes para la laguna Chasicó.

En la distribución de tallas se detectaron dos modas o clases de tamaño (Fig. I.4) que agruparía a peces nacidos en diferentes temporadas reproductivas. La coexistencia de varias generaciones de pejerreyes es un buen indicador de la situación en que se encuentra la población. Si comparamos las distribuciones de frecuencias de tamaños de captura obtenidas en los muestreos realizados hasta la actualidad, observamos un leve incremento de las capturas de (Fig. I.5).



**Figura I.4:** Descomposición de la distribución polimodal de tallas corregida por la selectividad de las redes agalleras en sus componentes unimodales

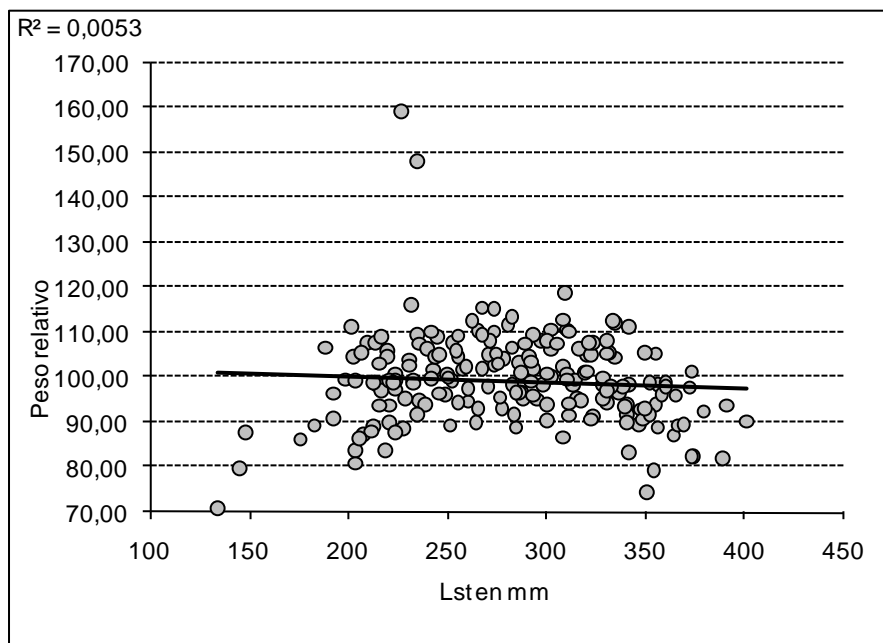
El índice PSD, que expresa la abundancia relativa de pejerreyes de talla con interés deportivo y comercial ( $> 245$  mm Lst) arrojó un valor medio para esta laguna si comparamos con los valores obtenidos años anteriores, sin presentar diferencias significativas con el valor registrado durante todos los años de estudio. La CPUE ( $N^{\circ}$  ind) arrojó un valor superior (cercano al doble) de lo registrado en el año 2007. La CPUEw arrojó también un valor alto (Fig. I.5.). Estos índices demuestran que la laguna posee una importante cantidad de pejerreyes de interés deportivo. La relación entre estos índices y los datos de pesca comercial de varias lagunas permiten establecer que en la laguna Chasicó hay aproximadamente 42,92 Kg de pejerrey mayor a 245 mm de Lst por hectárea. En otras palabras en este cuerpo de agua, la población de pejerreyes de valor deportivo o comercial es muy importante, recuperando los niveles poblacionales registrados en el año 2006.



**Figura I.5.:** Captura por unidad de esfuerzo en número (CPUE<sup>nº</sup>) y captura por unidad de esfuerzo en kg. (CPUE Kg) desde el año 1997 hasta la actualidad en la laguna Chasicó.

### Peso relativo $W_r$

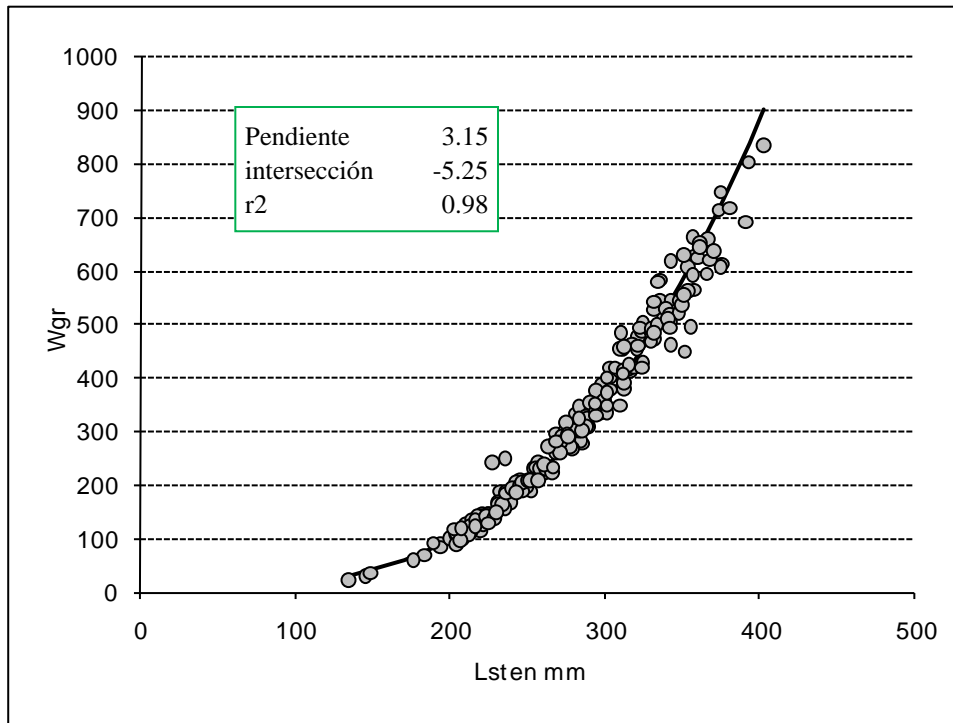
Los pejerreyes de la laguna Chasicó presentaron una condición entre muy buena y óptima, con una muy leve tendencia a desmejorar a medida que se incrementa el tamaño de los peces (fig. I.6).



**Figura I.6.:** Peso relativo promedio (Wr.) obtenido en función de la longitud estándar (Lst.) de los pejerreyes capturados en la laguna Chasicó.

### **Relación longitud peso**

La relación existente entre el peso y el largo de los pejerreyes se ajustó de manera muy estrecha al modelo potencial convencional y los valores observados no mostraron desvíos demasiado grandes con respecto a la curva de ajuste (Fig. I.7).



**Figura I.7.:** Relación entre la longitud y el peso de los pejerreyes capturados en la laguna Chasicó, en círculos valores observados, en línea modelo ajustado.

## CONCLUSIONES

1. Sobre la base de los resultados obtenidos con las redes de enmalle se puede concluir que el pejerrey es la única especie capturada por medio del empleo de redes de enmalle.
2. En la laguna Chasicó la población de pejerrey está bien estructurada, con una gran abundancia de organismos comprendidos entre los 205 y 335 mm. de Lst.
3. La captura por unidad de esfuerzo (CPUE<sub>n</sub>) asumió un valor alto similar al registrado en el año 2006 para esta laguna, lo mismo ocurrió con los valores de la (CPUE<sub>w</sub>). En comparación con otros cuerpos de agua de la Provincia y con los antecedentes de esta laguna, los valores de estos índices indican la existencia de una población de pejerrey de muy buena calidad para la pesca deportiva.
4. Los pesos relativos (W<sub>r</sub>) estimados para la laguna indican que los individuos de la población de pejerreyes tienen una condición entre muy buena y óptima, con una muy leve tendencia a disminuir en función del incremento de talla.
5. Todos estos atributos establecen para la laguna de Chasicó un rendimiento potencial pesquero de aproximadamente 8,49 kg/ha/año de pejerrey extraíble (longitud >245mm), y una estimación de 63,67 toneladas para toda la laguna.