

**ANÁLISIS DE LOS CONCURSOS DE PESCA DEPORTIVA EFECTUADOS
EN LA PROVINCIA DE BUENOS AIRES, PERÍODO 2001-2003.**

Estudios y estadísticas de pesquerías deportivas, artesanales y comerciales de la Provincia de Buenos Aires.

Mariana Lamensa

Leopoldo Ponce

Darío Colautti

Patricia Suquele

Fecha de publicación, Enero 2004
Paginas Totales 9

Departamento de Explotación Comercial
Dirección de Desarrollo Pesquero.
Dirección Provincial de Actividades Pesqueras.
Subsecretaría de Actividades Pesqueras.
Ministerio de Asuntos Agrarios.

Concursos de pesca deportiva período 2001-2003.

La pesca deportiva es una actividad de amplia difusión en la provincia de Buenos Aires, esto se ve reflejado en una importante cantidad de entidades cuya disciplina convocante es este deporte, en los pesqueros y cotos de pesca deportivos existentes, y en toda la infraestructura que se ha desarrollado a la vera de diferentes ambientes acuáticos con servicios específicos para el pescador.

Los intereses de las personas que se dedican a esta actividad es muy variable, y cambia dentro de una gama en cuyos extremos podrían ubicarse, los que buscan esparcimiento y los que compiten por deporte, incluyendo a niños, mujeres y hombres, invitando a una actividad deportiva, muchas veces familiar o social.

Los concursos de pesca son competencias organizadas normalmente por entidades vinculadas fuertemente a esta actividad como Federaciones, clubes de pesca, entidades intermedias y organizaciones no gubernamentales, que convocan a participantes quienes se enfrentan con el objeto de obtener un premio o una posición como deportista cuyo nivel puede ser local, provincial nacional o sudamericano.

Los eventos de esta naturaleza, dentro de la Provincia, varían en lo referente especies objetivo, ambientes donde se desarrollan, modalidades que se utilizan y artes de pesca específicos. Por consiguiente poseen reglamentos internos que deben ajustarse a las normas provinciales vigentes en esta materia, siendo requisito fundamental la tenencia por parte del los participantes, mayores de catorce años, la licencia de pesca deportiva.

Entre las referidas regulaciones, toda entidad que organice un concurso de pesca debe remitir a las correspondientes reparticiones de la Subsecretaría de Actividades Pesqueras de la Provincia de Buenos Aires la documentación necesaria para obtener la autorización respectiva.

En este informe se efectúa un análisis sencillo de la información referente a los concursos de pesca autorizados por esta Autoridad de Aplicación entre los años 2001 y 2003.

RESULTADOS.

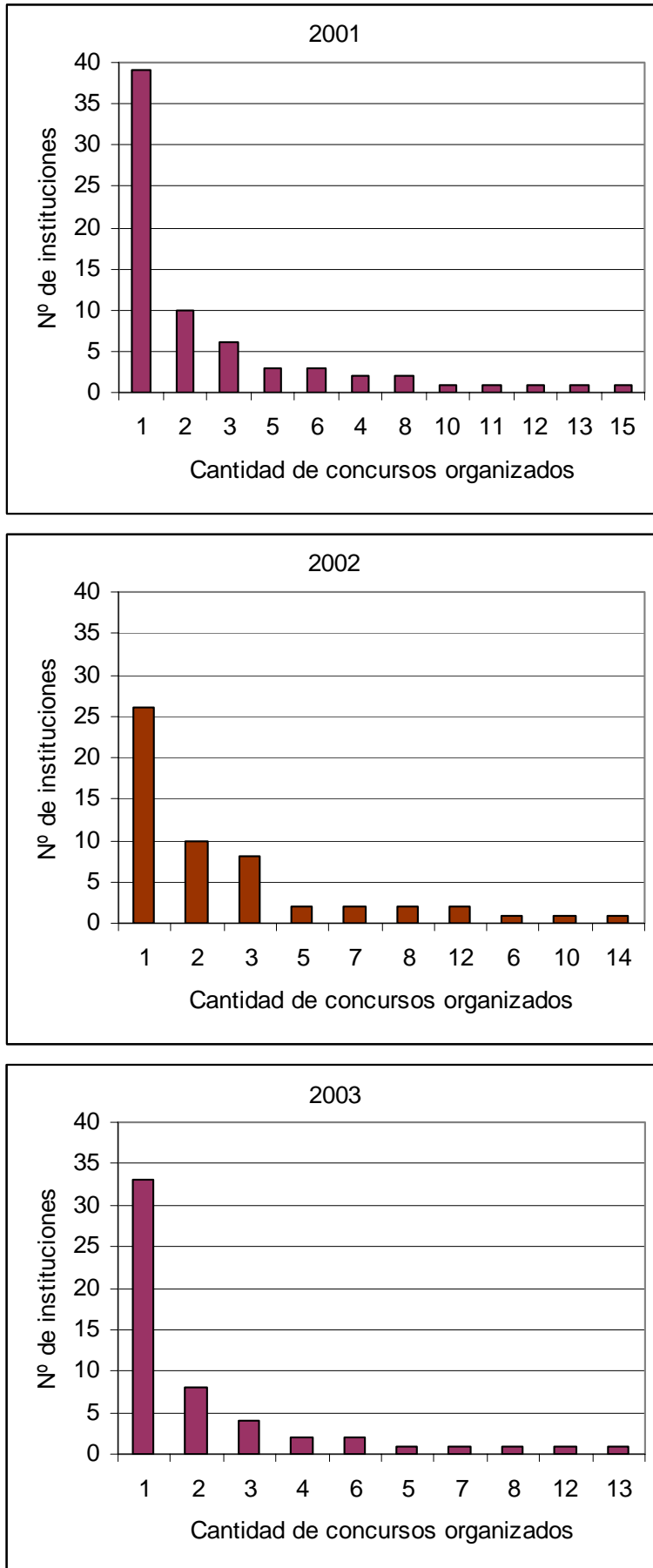
En la tabla 1 se muestra el número anual de instituciones que organizaron torneos de pesca y los partidos en los que se encuentran ubicadas, así como también el numero total de eventos que fueron autorizados.

Tabla 1.

Año	N° Instituciones	N° Partidos	N° Concursos
2001	70	34	195
2002	55	28	164
2003	54	27	126

Distribución de los concursos por institución.

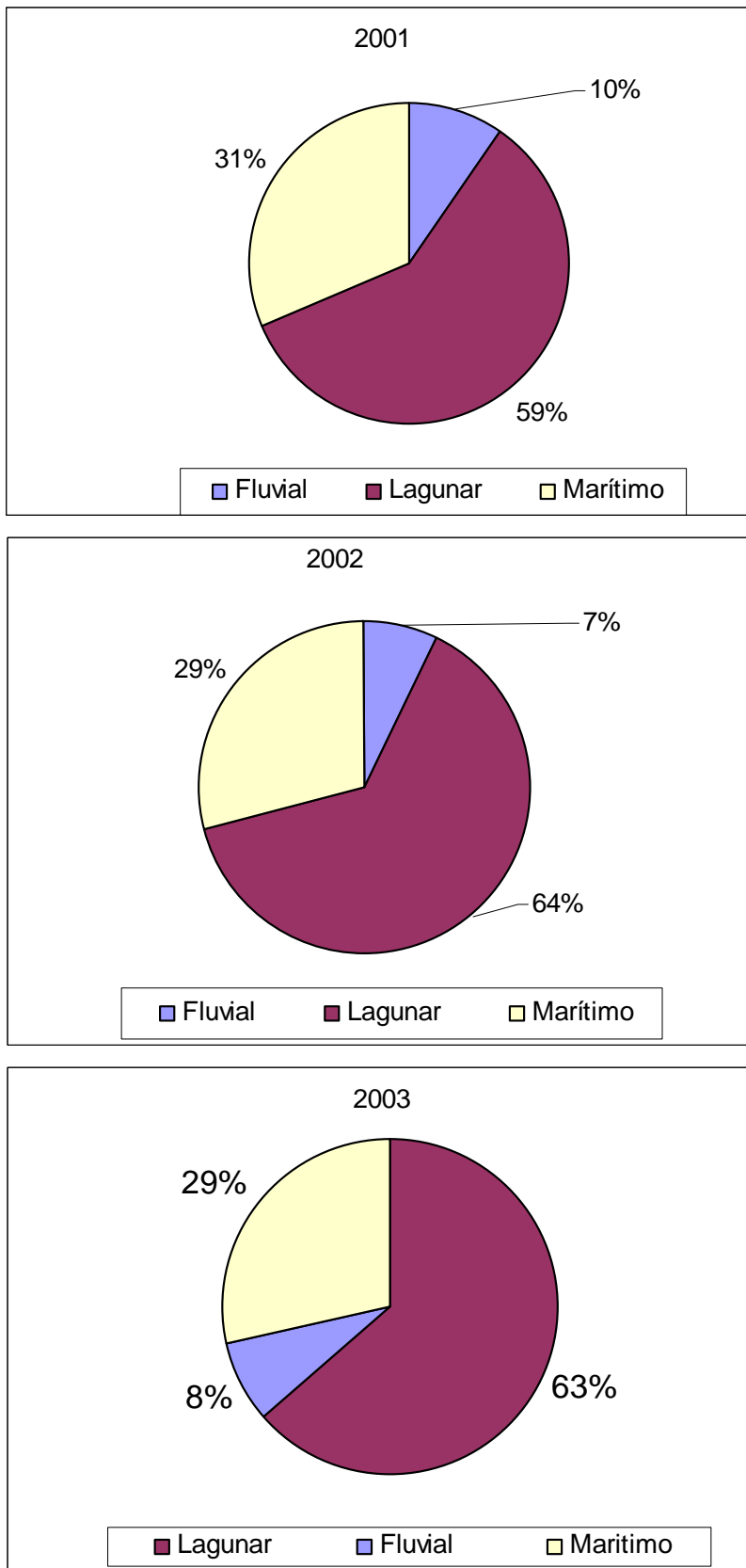
Las diferentes entidades de pesca que organizan torneos lo hacen con diferente frecuencia, en las figuras 2 a, b y c se aprecia que la mayoría tiene un evento anual y que son raros los casos en que un organizador realiza mas de tres torneos al año.



Figuras 2 a, b,c. Distribución de frecuencias anual de los torneos organizados por diferentes entidades.

Concursos por tipo de ambiente.

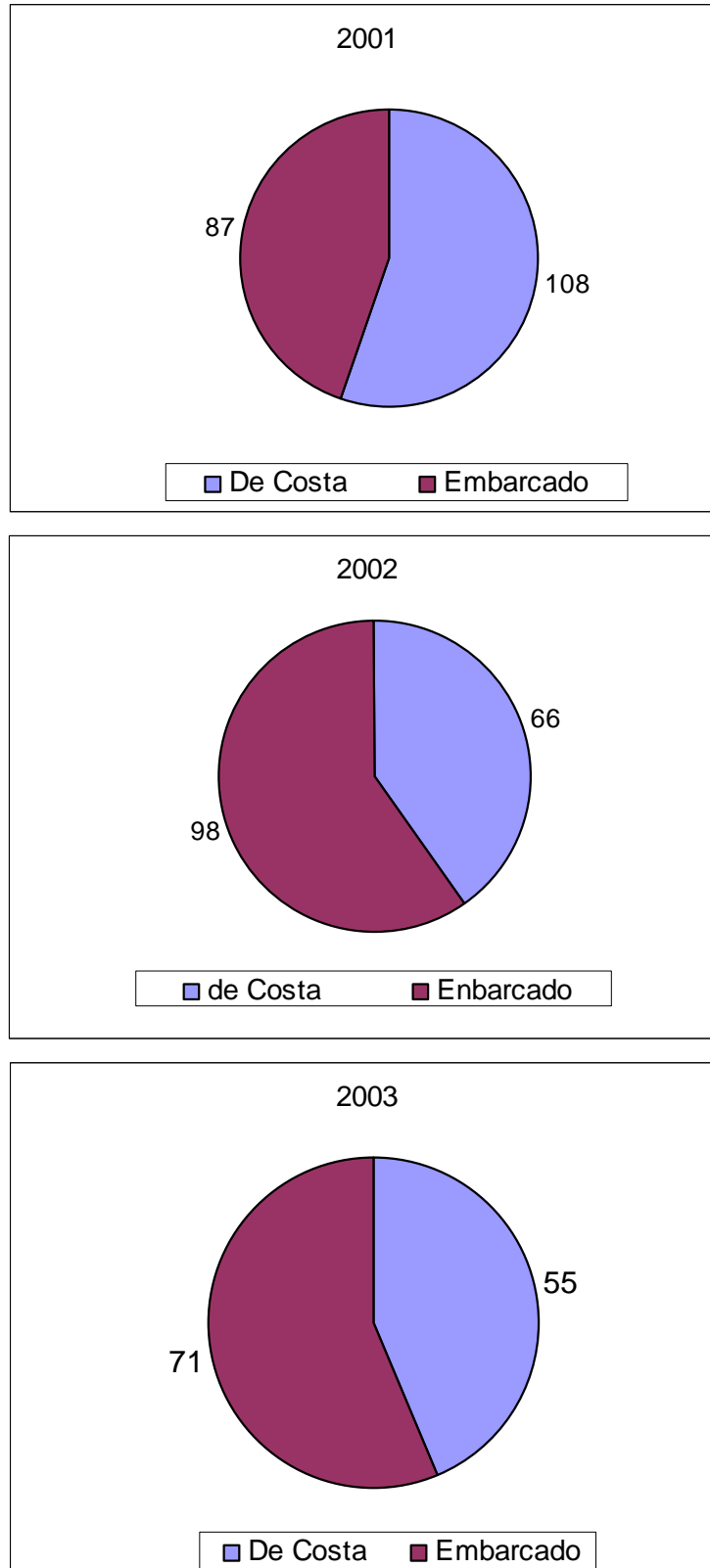
Los ambientes en que se realizan los concursos en la Provincia de Buenos Aires han sido divididos en tres tipos a saber; lagunar, fluvial y marítimo. En las figuras 3, a, b y c se puede apreciar la distribución porcentual anual de los torneos por ambientes. De las mismas se desprende que los ambientes lagunares son sede de la mayor parte de los eventos.



Figuras 3 a, b, c. Distribución porcentual anual de los concursos por ambiente.

Modalidades de pesca.

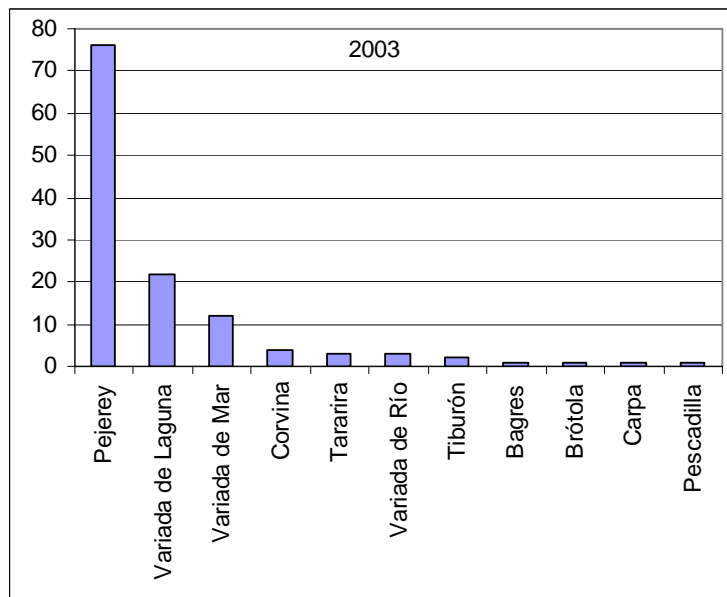
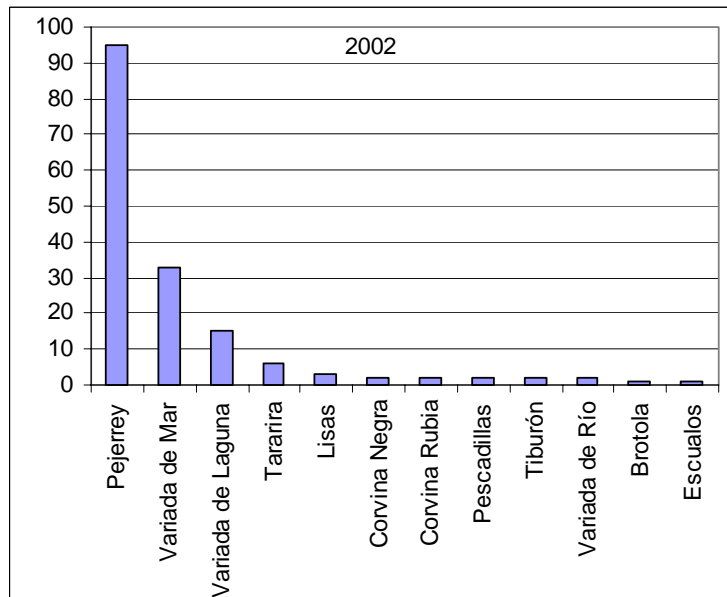
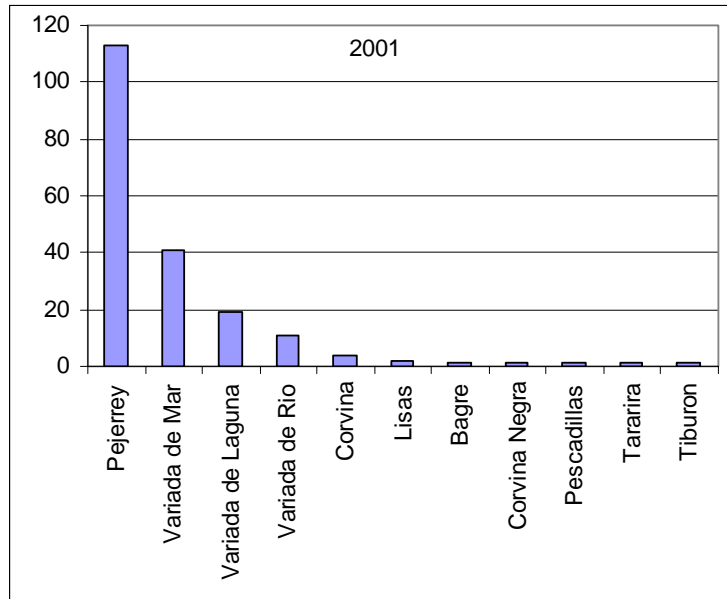
Mas allá de las técnicas de pesca específicas que constan en el reglamento de cada concurso, estos se desarrollan de dos maneras básicas que son desde una embarcación o desde la costa. La distribución en cada año de estos dos tipos de torneos se muestra en las figuras 4, a, b y c. En todos los casos predominaron los concursos desde la costa, aunque el porcentaje de los que se efectuaron desde embarcación también es significativo.



Figuras 4 a, b y c. Cantidad anual de concursos realizados desde la costa y embarcado Durante los años que abarca el informe.

Especies.

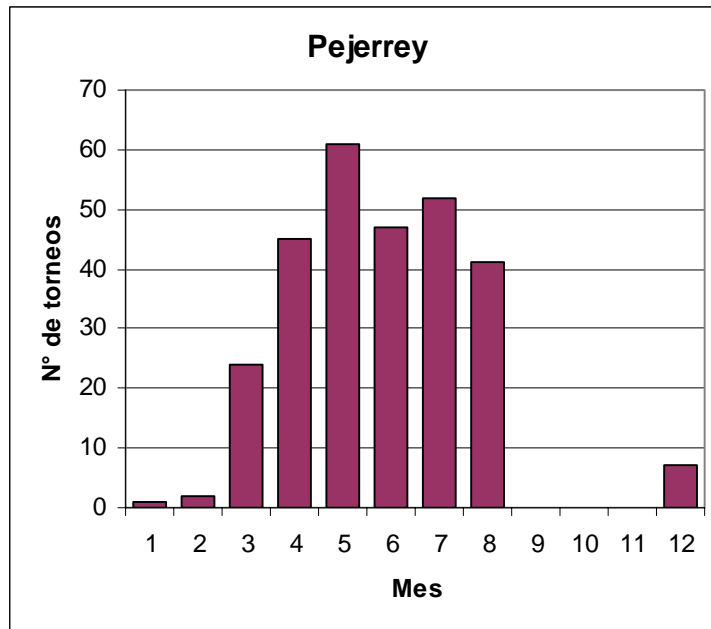
Los concursos que se realizaron en los años que nos ocupan, teniendo en cuenta las especies, pueden dividirse en dos tipos; los pesca variada y los dirigidos a una especie en particular. De los gráficos 5 a,b y c se desprende que en Buenos Aires predominan los torneos que apuntan a la captura del pejerrey con un porcentaje cercano al 60% en todos los años. Le siguen en importancia los eventos orientados a la pesca variada de mar, laguna y río.



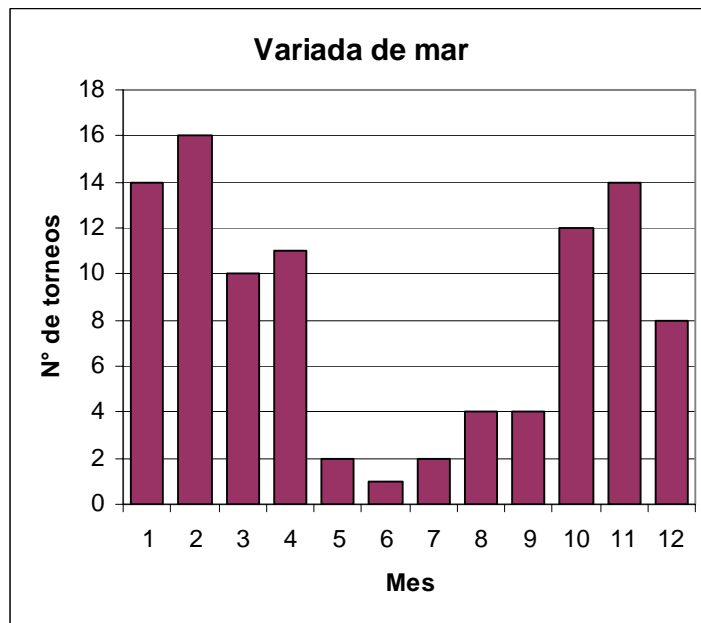
Figuras 5, a, b y c Cantidad de concursos de pesca dirigidos a diferentes especies objetivo.

Temporadas.

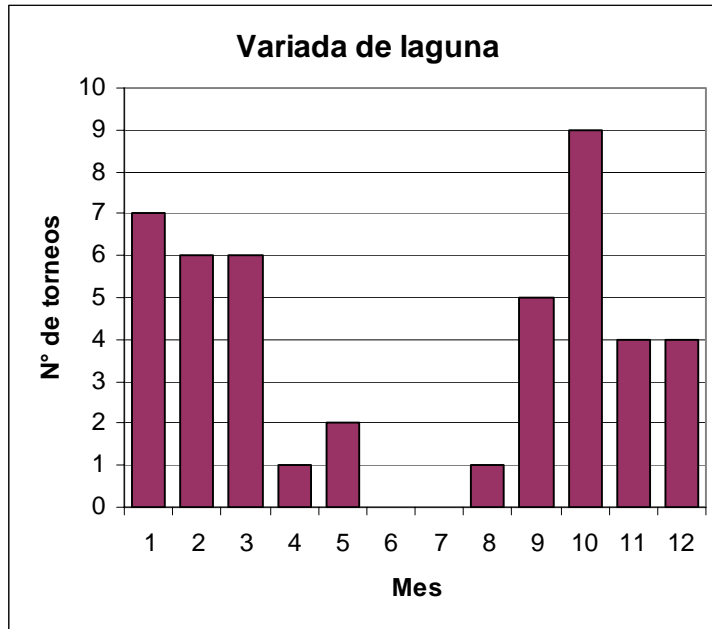
Las fechas en que se realizan los diferentes tipos de torneos no se distribuyen de manera homogénea a lo largo del año. El análisis de la distribución mensual de cantidad de torneos de pesca las diferentes especies objetivo, permite determinar que existen dos temporadas claramente definidas. Una en la que se desarrolla la mayor cantidad de concursos orientados a la pesca del pejerrey, que abarca los meses de otoño e invierno (Fig.6 a) y otra temporada que se desarrolla principalmente en verano y primavera, en la cual los deportistas compiten por capturar al del resto de las especies (figs. 6 b, c, d, e, f).



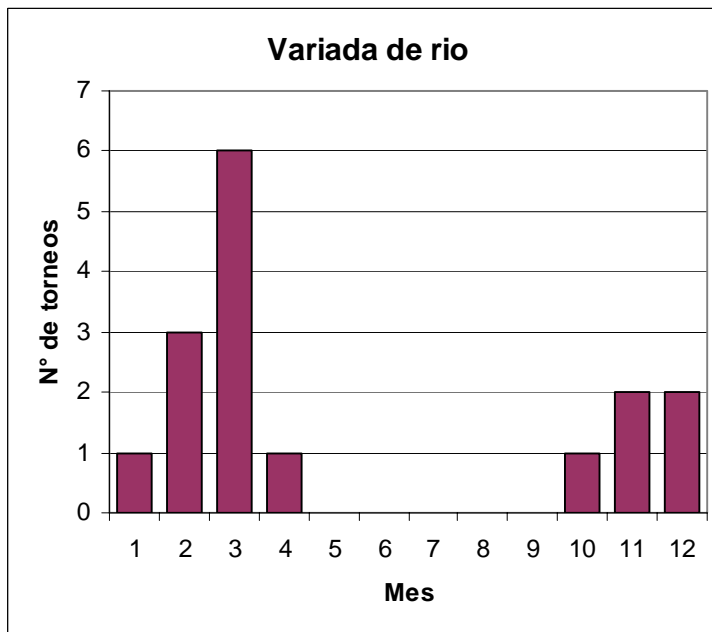
Figuras 6 a Distribución de frecuencias mensuales de torneos de pesca de pejerrey



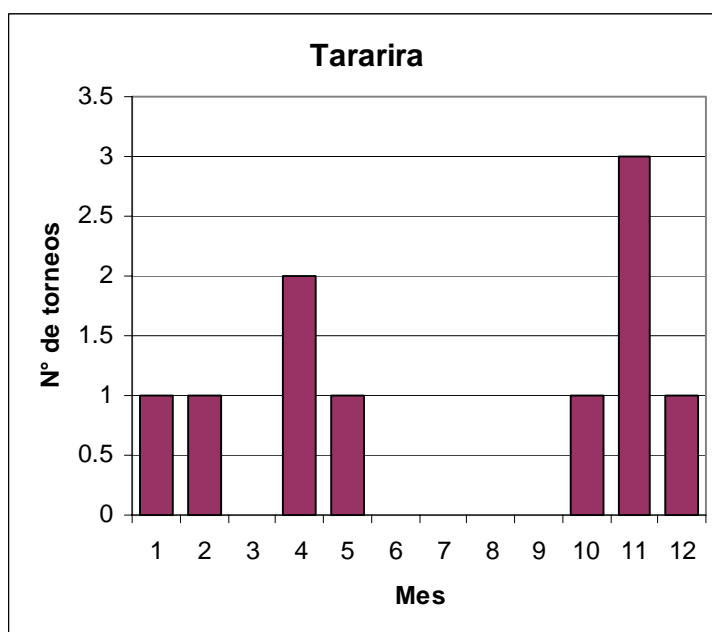
Figuras 6 b Distribución de frecuencias mensuales de torneos de pesca variada de mar



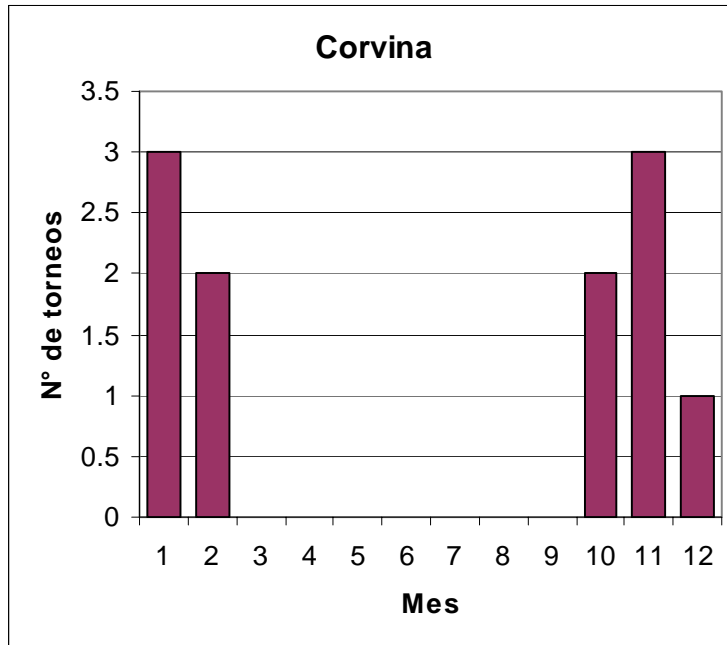
Figuras 6 c Distribución de frecuencias mensuales de torneos de pesca variada de laguna



Figuras 6 d Distribución de frecuencias mensuales de torneos de pesca variada de rio



Figuras 6 e Distribución de frecuencias mensuales de torneos de pesca de tararira



Figuras 6 f Distribución de frecuencias mensuales de torneos de pesca variada de corvina